

Nacionālais jautājums mūsdienu apstākļos

«Ļoti svarīgs padomju tautu sadarbības nostiprināšanas un vienlaikus socialistiskās tiesiskās valsts celtniecības uzdevums ir pilnīgi un konsekventi realizēt Konstitūcijā ietvertos principu par pilsoņu līdztiesību neatkarīgi no viņu rases, reliģiskās un nacionālās piederības.» — teikts nesen publicētajā 1989. gada 20. septembrī PSKP CK Plēnumā pieņemtajā

platformā «Partijas nacionālā politika mūsdienu apstākļos». Izvirzot šo platformu, kas būtībā ir leņinisko normu ievērošana, atzīstot nāciju pašnoteikšanās tiesības, PSKP plaši analizē, kad un kādos apstākļos veidojusies situācija, kad vērojama uzraudzēšanās pār mazākumtautībām, tautību vai etnogrāfisko grupu izzušana vai tās draudi, neiecietība vienai nāci-

jai pret otru, teritoriālas, politiskas vai cita rakstura pretenzijas un nesaskaņas. Partija atzīst, ka leņinisko nacionālās politikas principu pārkāpumi radīja apstākļus, kuru dēļ cieta visas mūsu zemes, tajā skaitā arī krievu tauta, līdz ar to izvirzījās daudzas asas sociāli ekonomiskās un ekoloģiskās problēmas, uzdevumi vēstures pieminekļu, nacionālo kultūras

bagātību, tradīciju saglabāšanā un atjaunošanā. Kopš 1985. gada aprīļa tiek realizēta plaša reformu programma visās cilvēka dzīves un darbības sfērās, ko mēs saucam arī par jaunās atdzimšanas vilni. Šo gadu vētrainie notikumi izgaismojuši ceļu, pa kuru jāiet katrai republikai un valstij kopumā, īstenojot mērķus. Ar nākamā gada, kas strauji tuvojas, 1. janvāri

sākas pāreja uz ekonomisko neatkarību — saimniecisko aprēķinu un pašfinansēšanos. Cilvēces vēsture gadu tūkstošu garumā pierādījusi, ka neviena nācija nevar dzīvot izolēti, bez citu kaimiņnāciju draudzīgas sadarbības kultūrā un ekonomikā, bez kopīgiem uzticīgiem politiskajiem mērķiem. Gadu simšos veidojusies un nostiprinājusies arī mūsu kaimiņtautu sa-

raudzība. Latvijas ekonomiskie, politiskie un kultūras sakari ar kaimiņrepublikām, tos stiprinājusi kopīgā asinainā cīņā pret svešzemju iebrucējiem, par brīvību un neatkarību. Līdz ar to izvirzās jautājumi arī par padomju tautu un tautību federācijas pilnveidošanu, tās radikālu pārveidošanu, precīzi nosakot Savienības un republiku kompetenci.

VINOTĀ LATVIJAI

JAUNAIS CELS



Cena 2 kap.

Agrofirma „Sorkonais Oktobris” laikrosts

Latvijas Pionieru savienība

Kā visas jomas, pārmaiņas skar arī skolēnu dzīvi, pionieru organizāciju. Izveidota Latvijas Pionieru savienība, kuras augstākais orgāns ir Parlaments, sastāvošs no divām palātām: pionieru aktīva un draugu savienības. Līdzīgi tiek darbs organizēts arī rajo-

nu ietvaros. Pionieri rajonu un republikas posmos strādā pie izmaiņām atrībūtībā un simbolikā. Piemēram, tiek izvirzīti priekšlikumi, lai katra novada pionieriem būtu savas krāsas kaklausti: Latgale — zils, Kurzeme — zaļš, Vidzeme — brūns un Zemgale — pelēks. Savādāka būs pionieru nozīmīte, arī viņu himna. Ierosināts, lai sava himna būtu arī pionieru vienībām.

Par šiem un citiem jautājumiem, saistītiem ar

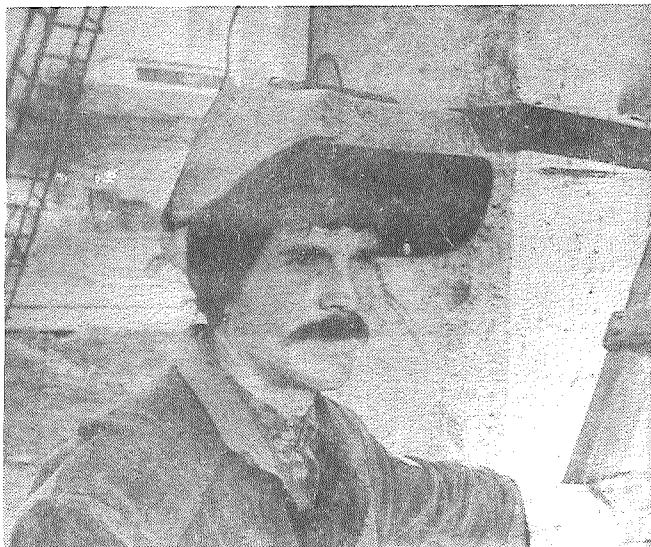
pionieru organizācijas jauno vietu un uzdevumiem, sprieda vecākie pionieri vadītāji un aktīvisti savā sanāksmē rajona pionieru un skolēnu namā. Pārstāvēniecībai uz LPS Parlamentu izvirzīja Niedru devīngadīgās skolas pionieru vienības padomes priekšsēdētāju, šī gada Vis-savienības pionieru nometnes «Arteks» dalībnieci Ēriku Zaharenkovu un Rudzētu vidusskolas vecākā pionieru vadītāju Aiju Grīnuli.

Jaunas līnu fabrikas būv-laukuma saimnieki tagad ir laudis no montāžas pārvaldes, viņi stiedz stiebrīņu mērcēšanas ceļa montāžu, lai varētu ķerties pie kalveņa korpusa izbūves.

ATTELOS: prasmīga speciālista un rosīga darbinieka slava objektā ir Staņislavam Uhovam;

Daugavpils celtniecības un montāžas pārvaldes «Promtehmontaž» Mihaila Vaškeviča brigādes locekļi Aleksandrs Veļičko, Nikolajs Volodis, Jurijs Tuh-tarovs, Vadims Kudlatovs un Ivans Brusovs atelpas brīdī, kamēr tiek sametināts kārtējais karkasa balsts.

A. MEZMAĻA foto



Riebiņu ciema tautas deputātu padomes izpildkomitejas lēmumi Par vēlēšanu apgabalu izveidošanu

Riebiņu Tautas deputātu padomes izpildkomiteja nolēma izveidot Riebiņu ciema teritorijā 30 vēlēšanu apgabalus:

1. Riebiņu vēlēšanu apgabals (ietilpst Riebiņu c. — Padomju Armijas ielas labā puse un Miera iela).
2. Riebiņu vēlēšanu apgabals (ietilpst Riebiņu c. — Padomju Armijas ielas kreisā puse un Zaļā iela).
3. Riebiņu vēlēšanu apgabals (ietilpst Riebiņu c. — Lauku iela, Rēzeknes ielas 1. māja).
4. Riebiņu vēlēšanu apgabals (ietilpst Riebiņu c. — Rēzeknes iela, atskaitot 1. māju).
5. Riebiņu vēlēšanu apgabals (ietilpst Riebiņu c. — Parka un Oktobra ielas).
6. Riebiņu vēlēšanu apgabals (ietilpst Riebiņu c. — Skolas un Mehanizatoru ielas).
7. Riebiņu vēlēšanu apgabals (ietilpst Riebiņu c. — Padomju ielas kreisā puse un Komjaunatnes iela).
8. Riebiņu vēlēšanu apgabals (ietilpst Riebiņu c. — Padomju ielas labā puse).
9. Riebiņu vēlēšanu apgabals (ietilpst Riebiņu c. — Dārzu ielas 3. un 7. māja).
10. Riebiņu vēlēšanu apgabals (ietilpst Riebiņu c. — Dārzu ielas 1. un 4. māja).
11. Riebiņu vēlēšanu apgabals (ietilpst Riebiņu c. — Dārzu ielas 5. māja).
12. Riebiņu vēlēšanu apgabals (ietilpst Riebiņu c. — Līvānu un Aizupes ielas).
13. Ondzuļu vēlēšanu apgabals (apdzīvotās vietas Ondzuļi, Osunieši, Pivovāri, Kostīgi).
14. Opūgu vēlēšanu apgabals (apdzīvotās vietas Opugi, Patmalnieki, Beči).
15. Sprindžu vēlēšanu apgabals (apdzīvotās vietas Sprindži, Lielie Gavari, Vinkova, Slomovka).
16. Petrovsku vēlēšanu apgabals (apdzīvotās vietas Petrovski, Zvidri, Pizāni, Sidorovka, Briški).
17. Duntišķu vēlēšanu apgabals (apdzīvotās vietas Muhti, Kostjuki, Novini, Škangeli, Duntiški).
18. Randaru vēlēšanu apgabals (apdzīvotās vietas Lejas Randari, Kalna Randari, Blazeviči, Medvednieki, Zaseki).
19. Krejāņu vēlēšanu apgabals (apdzīvotās vietas Krejāni, Čimāni, Kazīši, Remenieki).
20. Leinišķu vēlēšanu apgabals (apdzīvotās vietas Leiniški, Veronikova, Muh-tiki, Novoselje).
21. Zabegu vēlēšanu apgabals (apdzīvotās vietas Zabegi, Pušca, Stabulnieki, Kauša, Skrivdžiški).
22. Reinieku vēlēšanu apgabals (apdzīvotās vietas Reinieki, Dakari, Lukašiči, Hromina, Aizurieši).
23. Kaušu vēlēšanu apgabals (apdzīvotās vietas Kauša — I, Kauša — II, Sauna, Ezernieki, Baibas).
24. Torogu vēlēšanu apgabals (apdzīvotās vietas Torogi, Rubovka, Sadovka, Vēveri).
25. Pieniņu vēlēšanu apgabals (Pieniņu c. ezera kreisajā krastā).
26. Pieniņu vēlēšanu apgabals (Pieniņu c. ezera labajā krastā).
27. Kalnacku vēlēšanu apgabals (apdzīvotās vietas Kalnacki, Sunipi, Jaunie Rumpi, Ivanovka, Krasnaja Gorka).
28. Kokoriešu vēlēšanu apgabals (apdzīvotā vieta Kokorieši).
29. Rumpu vēlēšanu apgabals (apdzīvotās vietas Lielie Rumpi, Sakaiņi, Zarini).
30. Oriēšu vēlēšanu apgabals (apdzīvotās vietas Runcaynieki, Mazie Oriēši, Babri).

- Izpildkomitejas priekš-sēdētāja
A. Tumašova
- Sekretāre
A. Vagabova

Par vēlēšanu komisijas apstiprināšanu

Pamatojoties uz Latvijas PSR Likuma «Par Latvijas PSR vietējo padomju tautas deputātu vēlēšanām» 21. pantu, Riebiņu ciema Tautas deputātu padomes izpildkomiteja nolēma apstiprināt ciema vēlēšanu komisiju 7 cilvēku sastāvā:

no agrofirma «Sarkonais Oktobris» kolhoza val-

des — Genādijs Nikolaja d. Harlamovs, Vera Merkurija m. Leono-va, Valērijs Poliekta d. Petro-s, no I ražošanas iecirkņa darba kolektīva — Marija Donāta m. Butkā-ne, no II ražošanas iecirkņa darba kolektīva

Vasilijs Lavrentija d. Aba-jevs, no Riebiņu vidusskolas darba kolektīva — Valentina Staņislava m. Adamoviča, no LTF Preiļu rajona apvienotās valdes — Marija Jāņa m. Ivanova. Izpildkomitejas priekš-sēdētāja A. Tumašova Sekretāre A. Vagabova

KADAI BŪT PIRMRINDAS PIEREDZĒJI	PAGASTU PĀSPARVALDE	SLAJAŅU MOZAIKA
IZVIRZĪTAS VĒLĒŠANU KOMISIJAS	ZVIEDRU KOMERCIZSTĀDE	IZDEVĪGI UN GANDARĪJUMS
KOLEKTĪVU LĪGUMS	TAUŅU ZEMES KALENDĀRS	PREIĻU PARKA ATDZIMŠANA
PAUŅU KVALITĀTE	ZALTA JUBILEJA	

