





# Vērtību pārvertēšana

6. martā notikušās kolhoza «Sarkanais Oktobris» komunistu sapulces darba kārtībā bija izvirzīti trīs jautājumi. (Par pirmo rakstijam iepriekšējā laikraksta numurā — 13. martā.)

Otrais jautājums bija četru mūsu partijas pirmorganizācijas komunistu personisko lietu izskatīšana. Janīna Dzene, Jāzeps Maslobojevs, Vladimirs Piskunovs un Lilija Lauce bija iesnieguši lūgumus izslēgt viņus no PSKP biedru rindām. Katram savam motīvi (šajā sapulcē piedalījās tikai L. Lauce). Sapulce izslēdza visus četrus no PSKP rindām.

Vasilijs Kurmeļovs partijas biroja vārdā sapulcē izvirzīja jautājumu par komunistu Jāņa Beku nepieņemamo rīcību, kas izpaužas šādi:

— partijas organizācijas pieņemto lēmumu neizpildīšana (konkrēti — jautājumā par rajona padomes deputātu kandidātiem no kolhoza partijas organizācijas),

— darbošanās ārpus partijas organizācijas tās vārdā (J. Bekis bija deleģējis no agrofirmas partijas organizācijas neatkarīgās Latvijas Komunistiskās partijas priekšgājēju konferencē, kaut arī partijas organizācija nevienu uz to neizvirzīja un nevienu tam neapstiprināja).

V. Kurmeļovs izvirzīja jautājumu par J. Beku izslēgšanu no komunistu rindām par partijas Statūtu neievērošanu. 1. Starīčenkoš ierosināja priekšlikumu par rāģina izteikšanu J. Bekim, jo līdz šim viņam nav bijis nekādu sodu par Statūtu prasību neievērošanu. Apspriešanas un balsošanas rezultātā netika pieņemti neviens no priekšlikumiem.

Trešais darba kārtības jautājums — par Latvijas Komunistiskajā partijā izveidojušos situāciju — izraisīja vērtīgas debātes.

Kolhoza partijas biroja darbs: partijā izveidojušās politiskās platformas noāda revīsi uz domu dalīšanos pastāvot kopējam rodzes viedoklim, bet gan uz principiālam domstarpībām, kas ved LKP uz šķelšanās. Ja tik lielā mērā trūkst vienprātības, tad vienotu rīcības programmu izstrādāt nebūs iespējams. Partijas iekšējās vienotības un tās autoritātes saglabāšanas uzdevumi nav nodarījami un atsevišķi nevar tikt risināti. Jāievēro, ka:

1) vajag precīzi atskirt divus jēdzienus — neatkarīgā Kompartija un patstāvīgā Kompartija. Jo katra sabiedriski politiska kustība, vēl jo vairāk partija, atšķiras pēc saviem darbības mērķiem;

2) vajag saprast, ka katrā republikas Kompartijai varētu būt savi taktiskie uzdevumi, bet mums ir viena stratēģisks jautājums — kurg mēs vedam mūsu valsti.

Tāpēc Latvijas komunisti ar satraukumu seko, kā attīstās notikumi partijā. Iai izskirtos — ar ko iet tālāk. Un daudzi nevar izdarīt izvēli, jo viņus neapmierina ne tā saucamais pirmais ceļš (neatkarīgā Latvijas Komunistiskā partija), ne otrais ceļš (LKP uz PSKP platformas).

Taču ir trešais ceļš: Komunistiskā partija, kas saglabājusī savu organizatorisko vienotību, saliedējusies mērķim radīt Latvijā no ekonomiskās ekspluatācijas un birokrātiskās apspiešanas brīvu sabiedrību.

Pēteris Smukša atzīmēja, ka nevar dalīt partiju pēc nacionālās piederības. Bažas rada arī tas, ka partijas rajona komitejā, Centrālkomitejā notiek dalīšanās, bet nevajadzētu tomēr periodiski mainīt «krāsu» atkarībā no izveidojušās situācijas. I. Starīčenkoš pakāvējās pie masu informācijas li-

dzekļu lielās nozīmes mūsu dzīvē, sabiedriskās domas veidošanā. Bet viņa mūsu prese, katrs izdevums atsevišķi atzīst savas pozīcijas, dažādi atspoguļo un analizē vienus un tos pašus notikumus. Pašreizējā situācijā tas ir slikti.

Alberts Eglītis, komunisti ar 30 gadu stažu, izteicās par to, lai Latvijas Kompartija būtu viena un ja republika iet uz savu patstāvību, tad arī partijai jābūt patstāvīgai. Galvenais — lai netiktu ierobežotas neviena tautas tiesības, neviņaj nekādas šķelšanās.

Valērijs Petrovs uzsvēra, ka ikviena politiska partija tiek izveidota, lai cīnītos par varu un darbības tīk ilgī, kamēr par to cīnās. Savā rajona partijas organizācijā mēs diemžēl novērojam pretējo. Pilnīga sakāve vietējo padomju vēlēšanās, notikusi arī šķelšanās rajona partijas organizācijā. Liela daļa vainas par to jāuzņemas rajona komitejas aparātam.

Leonīds Sorokins izteica savu viedokli par to, ka ar daudzu jautājumu izlemšanu mēs esam krietni nokavējuši, tos vajadzēja izvirzīt un risināt pirms gada vai diviem.

Partijas Preliu rajona komitejas partijas komisijas priekšsēdētājs Mihails Mihailovs, kurš piedalījās sapulcē, izanalizēja republikas partijas organizācijā šodien izveidojušos situāciju.

Sapulce pieņēma lēmumu:

1. Izteikt neuzticību LKP Preliu rajona komitejas aparātam sakarā ar zaudēšanu vietējās padomēs un partijas rajona organizācijas sašķelšanos, kas sākās ar šķelšanos rajona komitejas aparātā.

2. Sākot ar martu, uz laiku pārtraukt partijas biedru naudas nomaksu LKP Centrālās Komitejas rēķinā.

3. Atbalstīt Latvijas komunistu demokrātisko platformu «Trešais ceļš».

**Z. AGAFONOVA,**  
agrofirmas partijas komitejas sekretāre

# 30. gadu politiskie darbinieki

No 1928. līdz 1934. gadam lielākā Latgales politiskā organizācija bija Kristīgo zemnieku savienība, tās frakcija 3. Saeimā sastāvēja no sešiem deputātiem — pieci no Latgales un viens no Zemgales. Tie bija bīskaps Jāzeps Rancāns, Daugavpils dekāns Alfons Pastars, ārsts Antons Rancāns, Stanislavs Ivbulis, Antons Jukšinskis un Luka Ozoliņš. Šajā laikā J. Rancāns bija Saeimas priekšsēdētāja biedrs. Šīs partijas laikraksts bija «Latgales Vords».

Franča Trasuna nodibināto Demokrātisko zemnieku partiju 3. Saeimā pārstāvēja trīs deputāti — farmaceits Vladislavs Rubulis, ārsts Vinca Barkāns un Antons Dzenis. Šīs partijas laikraksts bija «Zemnieka Zinas». Trīs deputāti 3. Saeimā bija arī Progresīvajai partijai — Jēzups Trasuns, jurists Juris Pabērzs un viņa brālis Sebastjans Pabērzs. Laikraksts — «Jauno Straume».

No 25 Kreislo sociāldemokrātu deputātiem Latgalē pārstāvēja tikai divi: Kārlis Būmeistars un Izdors Muiznieks. Bez tam 3. Saeimā bija arī viens Latgales sociāldemokrātu deputāts — Jānis Opincāns.

1931. gadā, dažu mēnešu pirmē jaunās Saeimas vēlēšanām, demokrātisko zemnieku un progresīvo partijas apvienojās vienā Progresīvo zemnieku apvienībā. Beidza iznākt laikraksti «Zemnieka Zinas» un «Jauno Straume», to vietā radās «Jaunais Vords». Tāpat apvienotajai partijai Saeimā bija seši deputāti un valdībā — divi ministri: tautas labklājības — Vladislavs Rubulis un tieslietu — Juris Pabērzs. Sakarā ar partiju apvienošanos, no tās tika iecelti divi lauku ministru biedri — iekš-

lietu viceministrs Heinrihs Vizulis un finansu viceministrs Bronislavs Trubiņš.

Tomēr šīs partijas presētīze kritās, bet cēlās — kristīgo. 4. Saeimas vēlēšanās, kas notika 1931. gada oktobra sākumā, šī partija ieguva 8 deputātu vietas, bez sešiem iepriekšējiem tika ievēlēti arī A. Budže un A. Vaivods. Progresīvo zemnieku apvienība vienu deputātu zaudēja — netika ievēlēts S. Pabērzs. No diviem sociāldemokrātu Latgales deputātiem netika ievēlēts K. Būmeistars, viņa vietā nāca Florians Ankipāns. 4. Saeimā netika ievēlēti arī J. Opincāns — savlaicīgi neiesniedza savu kandidātu sarakstu.

Tagad deputātu skaita zinā kristīgo zemnieku partija aiz sociāldemokrātiem un zemnieku savienības ienēma trešo vietu, tāpēc valsts prezidents uzacīnāja bīskapu J. Rancānu sastādīt valdību, tam pretojās visi deputātu kreisais spārns un tā J. Rancāns par ministru prezidentu netika ievēlēts. Trīsdesmito gadu sākumā kristīgo zemnieku partijas pārstāvi parasti ienēma satiksmes ministru posteni — S. Ivbulis, A. Rancāns un īsi pirms 1934. gada 15. maija apvērsuma — inženieris Antons Kuršits.

Vienotā progresīvā zemnieku apvienība ilgi nepastāvēja, drīz no tās atdalījās progresīvā partija ar diviem Saeimas deputātiem — J. Trasunu un V. Barkānu. Atkal sāka iznākt «Jauno Straume». Progresīvajā zemnieku apvienībā nālika deputāti V. Rubulis, A. Dzenis un J. Pabērzs, kā šīs partijas orgāns turpināja iznākt «Jaunais Vords». 1934. gadā naktī no 15.

uz 16. maiju ministru prezidents K. Ulmanis un kara ministrs ģenerālis J. Balodis izsludināja kara stāvokli, atlaida Saeimu atziedza visas politiskās partijas un redzamākos pretiniekus arestēja, pēc kāda laika ievietoja koncentrācijas nometnē. No latgaliešu deputātiem tur nokļuva I. Muiznieks un F. Ankipāns. Tika apturēta «Jauno Straume», bet «Latgales Vords» un «Jaunais Vords» turpināja iznākt. Tika sastādīta jauna valdība. Starp deviņiem K. Ulmana autoritārās valdības ministriem bija tikai viens latgalietis — V. Rubulis. Izglītības ministra biedrs Jāzeps Camani nebija īsts latgalietis — dzimis Ilūkstes apriņķa Bērenes pagastā.

Kad 1934. gadā K. Ulmanis ar saviem valdības locekļiem braukāja pa Latgali, parasti izglītības ministru L. Adamoviču un viņa palīgu J. Camani stādīja priekšā kā iuterānu un katolu mācītājus.

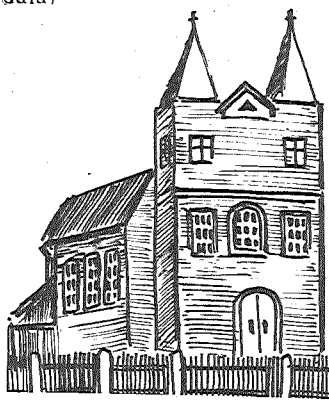
Neatkarīgās Latvijas laikā vislielākais ministru stažs bija tautas labklājības ministram V. Rubulim — gandrīz divpadsmit nepārtraukti gadi. Kad 1937. gada vasarā viņš mira, apbedīt uz Rēzeknes kapiem izvadīja bīskaps B. Slokāns. Spredīki viņš uzsvēra, ka aizgājis esot vēlējis. Iai viņa vietā nāktu latvietis un katolis, taču veselu pusgadu valdībā nebija neviena ministra latdaiļieša, tikai 1938. gada 1. janvārī par tautas labklājības ministru tika iecelts ilggadējais Daugavpils pilsetas galva Jānis Volonts un šajā postenī bija līdz 1940. gada 20. jūnijam.

**Dominiks JERMOLOVICS,**  
Madona

# Katoļu baznīcas Latgalē

Nautrēnu dekanāts (Otra daļa)

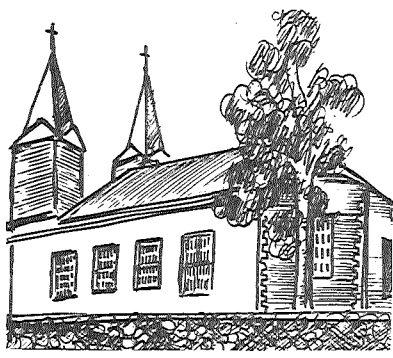
Pēc pirmā pasaules kara KUKOVĀ iedalīja jaun-saimniecību baznīcas vajadzībām. Baltinavas prāvests P. Gadžāns te uzcēla koka plebaniju, kurā sāka noturēt dievkalpojumus. Trīsdesmitajos gados prāvests Vitālijs Trepoša uz šefeni pārveda Baltinavas veco baznīcu un 1934. gada prāv. Livčāna laikā namdaris Ferdinands Mi-tovičs to, sīdri pārveidoja, uzcēla jaunajā vietā. 1935. gada 26. oktobrī iesvētīta toreizējais Nautrēnu dekanāts Izdors Livčāns, bet 1937. gada 24.



septembrī metropolīts Springovičs nodibināja patstāvīgu draudzi. Baznīcas platība — 103 kvadrātmetri.

STIGLAVA — bija koka baznīca ar diviem torniem, celta ar Livonijas bīskapa N. Poplavska atbalstu, pamati ielikti 1706. gadā, celtniecība pabeigta 1709. gadā, iesvētīta 1710. gadā. Sākumā atradās Merdzene un saucās par Mihailovas baznīcu, bīskaps Gedroles 1769. gadā pārcēla uz Stiglavas sādžu, no šī paša gada pastāv arī draudze. Baznīca veltīta sv. Jura un sv. Krusta Paaugstināšanas

godam, aizņem 182 kvadrātmetru platību.



STRUZĀNU koka baznīca bija celta 1780. gadā, apkalpoja prāvesti no Viļāniem. Pēc formas tā bija radniecīga vecajai koka



baznīcai. 1864. gadā to piespiedu kārtā nojauca, draudzi pievienoja Bikoval. Laikā no 1922. līdz 1923. gadam pr. K. Dovelaiovičs, vēlāk Juško uzcēla jaunu baznīcu un draudzi atjaunoja. Baznīca nodega 1954. gadā, tā vietā pr. Vuclns uzcēla jaunu no koka. 1958. gadā Visvēlākās Trīsvienības godam iesvētīja bīskaps Strods. Tornu nav. Uz jumta teicams galā ir neliels krusts. Platība — 105 kvadrātmetri.

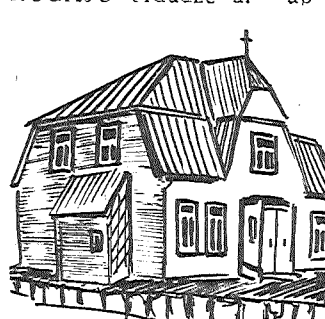
TILZAS draudze nodibinājas 1919. gadā, to izveidoja no Bērzu un Baltinavas draudzēm, koka baznīcu 1921. — 1926. gados, veltītu sv. Jāzepa godam, uzcēla prāvests Aloīzs Kalve. Izmēri — 196 kvadrātmetri.

Flezieme: savās publikācijās izmantojam priesteris Jāņa Svīlāna savāktās ziņas par Romas katoļu baznīcām Latvijā, arhitekta A. Krūmina disertāciju «Latgales koka baznīcas»

kurās rokraksts ir V. Lāča Valsts bibliotēkas reto rakstu nodaļā. Gustava Mantfelda un priesteris Jāņa Jaceviča atstātās ziņas, jeziutu tēva Kleintēna darbu «Latvijas vēstures avoti jeziutu arhīvos» un citus materiālus, kas apkopoti pieņimās par kristietības ieviešanu 800 gadiem (1186. — 1986.) Mārcis zemē albumā.

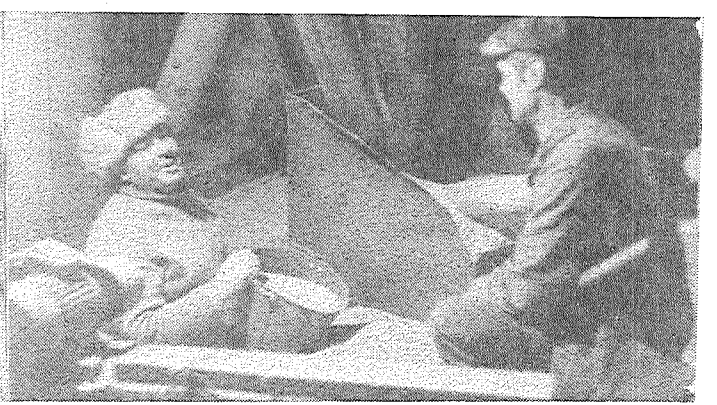
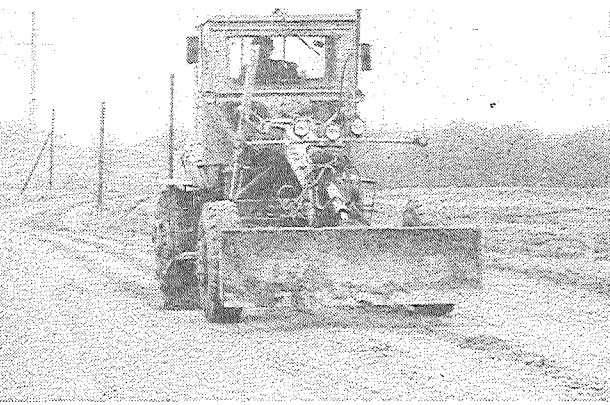
**Jaunais Ceļš**

1936. gadā nodibinājis RUGAJU draudze ar ap-



rupes vietu Mednu sādžu. Divus gadus vēlāk baznīcas sākotnējo projektu izmainīja. Augustovs prāvests P. Tumāns Rugajos nopirka 4,5 hektārus zemes draudzes vajadzībām, uz tās uzcēla saimniecības ēkas un 1941. gadā — divstāvu plebaniju no koka. Šo ēku pārbūvēja par draudzes baznīcu, kura izveidota no Balvu un Augustovs draudzēm. Baznīcas platība — 105 kvadrātmetri.





SOGAD ļoti ātri sevi pieteicis pavasaris, agrāk par citiem gadiem, kad mūsu saimniecībā sākās lauku darbi. Laukkopēji jau ķērušies pie kartupeļu uzglabāšanas stīru atsegšanas un sēklas bumbuļu pārslāšanās pēc pārziemošanas. Zudumi, kā tas redzams otrajā ražošanas iecirknī, nav pārāk lieli. Kad pieturas silts un saulains laiks, patīkami strādāt pie stīpām un darbs iet no rokas. Tomēr šis pavasaris nav bez kaprīzēm — bieži sāk pūst stiprs vējš, krasī pazeminās temperatūra, samācas mākonis un pa apkaimi izkaisa aukstas lietus lāses vai pat slapju sniegu.

ATTELĀ: kolhoznieces veikli šķiro bumbuļus, sarūk nepārslāstās un augumā aug pārbaudīto bumbuļu stīpas.

KAD esi uz lauka, strādā, ļoti viegli pamanīt, cik ātri tas apžūst šopavasari. Saule neatņemdamās silda augsni un pavisam drīz tā būs gatava sēklu uzņemšanai. Siltajā un ar sniegu nabagajā ziemā stipri tika izdangāti kolhoza ceļi, kas ierīkoti ražošanas iecirkņos uz laukiem. Taču līdz sējas cēlienam tiem atkal jābūt labā kārtībā. Ie-  
tiktū lauztas sējmašīnas, kultivatori, cita tehnika, ko jau nogādā pie nākamajām darba vietām. Nu kilometru pēc kilometra, ar asu nazi, nogriežot izcilņus un buldozera lāpstu aizlīdzinot bedres, brauc pa ceļiem greiderists. Viņa nogludinātie un nolīdzinātie ceļi iepriecē acis.

NEPARASTS sējas darbu priekšvakarā liekas klusums kolhoza graudaugu sēklu glabātavā. Šis saimniecības darbinieki aizņemti tikai ar savu kārtējā uzdevumu veikšanu — kāds mal lopbarības graudus, vēl uz noliktavu atbrauc tie, kuri nav izņemti par līdzdalību kolhoza darbā un pensionāriem iedalītos graudus, vēl kāds saved kārtībā kaišu un citu

teļpu iekšpusi. Šādām kļūsumam ļoti vienkāršs izskaidrojums — sēklas līdz izsējas kondīcijai sagatavotas jau laikus un krājumi ar uzviju pārsniedz vajadzību. Tagad dienas kārtībā ir to kodināšana, kam tāpat viss sagatavots un darbs ritēs raiti, jo visi procesi ir mehanizēti.

ATTELĀ: graudu transportieru šahtas tīrīšana

## Kolhoznieku pilnvaroto sapulces lēmumi

Kolhoznieku pilnvaroto kopsapulce nolēma:

- valdes darbu pārskata periodā atzīt par apmierinošu:
- apstiprināt 1989. gada pārskatu;
- apstiprināt revīzijas komisijas ziņojumu;
- apstiprināt revīzijas komisijas slēdzieni par gada pārskatu;
- apstiprināt finansu un ražošanas plānu 1990. gadam;
- apstiprināt nolikumu par piemaksām pensionāriem — kolhoza biedriem;
- apstiprināt nolikumu par pabalstiem sievietēm, kurām ir mazgadīgi bērni;
- ik mēnesī no materiālās palīdzības fonda Lielā Tēvijas kara invalīdiem un dalībniekiem izmaksāt pabalstus:
  - dalībniekiem — 20 rubļus,
  - invalīdiem — 25 rubļus;
- saglabāt agrāk noteiktās piemaksas pensijām vai darba algām nopelniem bagātajiem kolhozniekiem;
- sakarā ar piemaksu ieviešanu no materiālās palīdzības fonda kolhozniekiem — Lielā Tēvijas kara dalībniekiem un invalīdiem, kā arī pensionāriem uzskaitīt par nelietderīgiem atvieglinājumus nopelniem bagātajiem kolhozniekiem, invalīdiem un kara dalībniekiem norēķināt par elektroenerģijas, kurināmā, ires maksas, automašīnu un traktoru izmantošanu. Šos atvieglojumus atcelt ar 1990. gada 1. aprīli.

### Nolikums

par materiālo palīdzību kolhozniecēm, kurām ir mazgadīgi bērni

Lai uzlabotu nodrošinājumu ar kadriem un to nostiprināšanu zemkopībā un lopkopībā, noteikt ikmēneša pabalstus līdz 40 rubļiem sievietēm — kolhoza biedrēm, kuras strādā šajās nozarēs un kurām ir mazgadīgi bērni.

Zemkopībā un lopkopībā strādājošās sievietes speciālistes, vadītājas un to palīdzes, kontrolasistences, uzskaitvedes pabalstus saņem līdz tam laikam kamēr bērni sasniedz triju gadu vecumu, bet

strādājošās šo nozaru masu profesijās — līdz tam, kamēr bērni sasniedz 6 gadu vecumu.

So sieviešu darbs zemkopībā vai lopkopībā, kamēr bērni nav sasnieguši 3 un 6 gadu vecumu, nav par iemeslu pabalsta neizmaksāšanai.

Pabalstus sievietes pilnā apmērā saņem tad, ja kolhozā strādā abi dzīvesbiedri. Ja vīrs nestrādā kolhozā (izņemot likumā paredzētos gadījumus), pabalsts ir 20 rubli mēnesī.

Pabalstus izmaksā no materiālās stimulēšanas fonda. Šis nolikums stājas spēkā ar 1990. gada 1. aprīli.

### Nolikums

par pensiju piemaksām kolhoza «Sarkanais Oktobris» kolhozniekiem

Šis nolikuma mērķis ir īstenot sociālā taisnīguma principu attiecībā uz tiem kolhoza biedriem, kuri pašlaik ir pensijā, bet kuru darbs stiprinājis saimniecības ekonomiku. Tas tiek ieviests, lai uzlabotu pensionēto kolhoznieku materiālo stāvokli, nodrošinātu šo cilvēku sociālo aizsargātību, panāktu viņu labklājības atbilstību kolhoza ekonomiskajam stāvoklim atkarībā no katra pensionāra — kolhoza biedra personiskā darba ieguldījuma.

1. Tiesības saņemt piemaksas ir visiem pensijas vecuma kolhozniekiem, kuri kolhozā bijuši par biedriem ne mazāk kā 20 gadus un kuru darbība saistīta ar lauksaimniecisko ražošanu.

2. Pensiju piemaksu lielums ir atkarīgs no darba stāža kolhozā un darba samaksas summas par visu kolhozā notradāto laiku.

3. Nosakot pensiju piemaksu apmērus, ņem vērā sasummētās darba samaksas par diviem darba periodiem:

- a) par darbu kolhozā darbības vecumā,
- b) par darbu kolhozā pensijas vecumā.

4. Ikmēneša pensiju piemaksu lielumu nosaka pēc formulas:

$$PP = \frac{DS \times 1,2}{GD} + \frac{DP \times 1,5}{GP} + 10.$$

PP — piemaksas pensijām rubļos mēnesī.

DS — darba samaksas summa kolhozniekam viņa darba laikā kolhozā darbīgajā vecumā.

DP — tas pats par darbu kolhozā pensionāra vecumā.

GD — kolhozā strādājošo gada vidējā darba samaksa kolhoznieka darbīgajā vecuma laikā.

GP — kolhozā strādājošo gada vidējā darba samaksa tajā laikā, kad kolhoznieks aizgājis pensijā.

1,2, 1,5 un 10 ir nemainīgi lielumi.

5. Lai noteiktu kolhoznieka izpelnu, vidējo darba samaksu strādājošajiem saimniecībā tajos gados, kad norēķināta izstrādes dienās, viena izstrādes diena tiek pielīdzināta 2 rubļiem.

6. Pensiju piemaksu lielums, kas noteikts pēc dotās formulas, nedrīkst pārsniegt divus rubļus mēnesī par katru gadu, kas tiek ieskaitīts (iekļauts) darba stāžā. Kolhoznieka darba stāžā tiek ieskaitīti tikai tie gadi, kuros viņš ir izstrādājis sabiedriskajā saimniecībā noteikto darba līdzdalības minimumu. Par to kolhoznieka darba periodu, kad netika noteikts darba līdzdalības minimums sabiedriskajā saimniecībā, viņa darba stāžā tiek ieskaitīti tikai tie gadi, kuros darbības vecumā nostrādātas virietim — 200, sievietei — 140 izstrādes dienas vai cilvēkdienas, pensijas vecumā: virietim — 140, sievietei —

110 izstrādes dienas vai cilvēkdienas.

7. Par tiem kolhoznieka darba gadiem, par kuriem nav saglabājušies arhīva dokumenti, tiek ņemta kolhoznieka izpelnā kolhozā strādājošo vidējās darba samaksas līmeni, un šie gadi tiek ieskaitīti kolhoznieka darba stāžā. Vidējais darba samaksas līmenis par šiem gadiem tiek noteikts saskaņā ar nolikuma pielikumu «Darba samaksa».

8. Ja kolhoznieks bija izbraucis no kolhoza bez dibinātiem iemesliem un pēc tam atkal atgriezies, tad darba stāžs un izpelnā pensijas piemaksas aprēķināšanai tiek noteikta, sākot ar viņa pēdējo atgriešanās kolhozā.

9. Arī tad, ja atsevišķi gadi netiek iekļauti kolhoznieka darba stāžā, kolhoznieka izpelnā tajos tomēr netiek izskaitīta no kopējās summas, pēc kuras nosaka piemaksu pensijai. Taču, ja kolhoznieku vai pilnvaroto kolhoza biedru sapulce atzīnusi, ka kolhoznieks nav izpildījis noteikto darba līdzdalības minimumu neattaisnotu iemeslu pēc, tad kolhoznieka izpelnā summa par šiem gadiem netiek ieskaitīta pensijas piemaksas aprēķinā.

10. Kolhoznieka minimālās pensijas piemaksa nedrīkst būt mazāka par 10 rubļiem mēnesī.

11. Gadījumā, ja kolhoznieka saņemta pensija kopā ar piemaksu, kas noteikta saskaņā ar šo nolikuma 4. punktu, nesasniedz 70 rubļus mēnesī, tad tiek noteikta piemaksa pie pensijas ar tādu aprēķinu, lai kopā ar pensiju kolhoznieks saņemtu ne

mazāk kā 70 rubļu mēnesī. Ja darba nespējīgais kolhoza biedrs pensiju nesāņem, tad tiek noteikts pabalsts līdz 70 rubļiem mēnesī (piemaksa šādos gadījumos nav paredzēta).

12. Ikmēneša pensiju piemaksu maksimālais lielums netiek noteikts, ievērojot to, ka piemaksa tiek aprēķināta atkarībā no kolhoznieka darba stāža, taču nedrīkst pārsniegt 2 rubļus par katru gadu.

13. Ik gadus, izskatot gada pārskatu, tiek precizēti pensiju piemaksu apmēri pensionāriem — kolhozniekiem atkarībā no viņu ieguldījuma un kolhoza ražošanas un finansiālās darbības rezultātiem.

14. Kolhoza valdei pēc kolhoza pensiju padomes priekšlikuma ir tiesības palielināt pensiju piemaksas tiem vecajiem kolhozniekiem, kuriem nedieciņš koošana un kuri ir nepietiekami materiāli nodrošināti.

15. Kolhoza valdei, savu lēmumu saskaņojot ar kolhoza arodbiedrības organizāciju un pensiju padomi, ir tiesības daļēji samazināt vai vispār nemaksāt piemaksas tiem kolhozniekiem, kuri sistemātiski pārkāpuši vai pārkāpīdardarba disciplīnu, kuri ar savu rīcību vai bezdarbību nodarījuši kolhozam materiālus zaudējumus, zūbo, saukti pie administratīvas atbildības par sabiedriskās kārtības traucēšanu.

16. Pensiju piemaksas kolhozniekiem tiek izmaksātas no kolhoza materiālās palīdzības un sociālās atbilstības fondiem.

17. Šis nolikums stājas spēkā ar 1990. gada 1. aprīli.

## Darba samaksa

Gadi	Kolhozā strādājošo gada vidējā darba samaksa (rubļi)	Gadi	Kolhozā strādājošo gada vidējā darba samaksa (rubļi)
1949	290	1956	710
1950	318	1957	636
1951	448	1958	652
1952	516	1959	674
1953	508	1960	604
1954	548	1961	694
1955	749	1962	558
		1963	652
		1964	702
		1965	751
		1966	803
		1967	854
		1968	906
		1969	1033
		1970	1154
		1971	1184
		1972	1241
		1973	1301
		1974	1379
		1975	1464
		1976	1645
		1977	1708
		1978	1672
		1979	1689
		1980	1802
		1981	1956
		1982	2140
		1983	2401
		1984	2686
		1985	2990
		1986	3017
		1987	3054
		1988	3525
		1989	3687



Plaša apkaimē pazīstamas meistarē no Galēniem (Vidzemes) Jevģēnija Skostere ar meitu Reģinu (pa kreisi) un vedekli Sarmīti Viņas ir Heliskas audējas, prot skaisti izšūt, adīt, tamborēt, un mezglot.

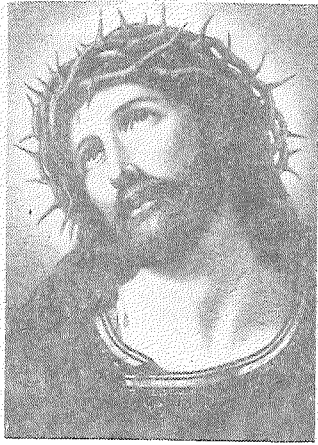
Jāņa SILICKA foto

### Jaunais Ceļš



A. BUDZE, dekāns

# Via Dolorosa



Gavēnā laikā kristieši sevišķu vērību pievērš Pestītāja ciešanām, lai apcerētu galvenos notikumus Jēzus ciešanu ceļā. Šim nolūkam katrā dievnamā ir t.s. Krustaceļa stacijas. Sākumā šo ceļu staigāja Jaunava Marija un citas Jeruzālemes sievietes. Vēlākos gados Jeruzālemē ieradās ticīgie no citām zemēm.

Kad Svēto Zemi iekaroja muhamedāni, kristiešiem nebija iespēja apmeklēt to. Un tad Baznīcas priekšniecība atļāva ierīkot Pestītāja ciešanu pieminu vietas citās vietās. Jau 15. gs. Krustaceļa stacijas bija ierīkotas katrā dievnamā. Paņēma rūpējās franciskāņu un dominikāņu (baltie tēvi) mūki. Minēto mūku darbības rezultātā

izveidojās franciskāņu Krustaceļš ar 14 stacijām un dominikāņu ar 19 stacijām. Mūsu zemē Krustaceļš ir 14 stacijas, bet Lietuvā (Zemaiču Kalvārijā) sastopam 19 stacijas.

Krustaceļa stacijas var būt ierīkotas baznīcās vai arī ārpus dievnamiem. Pestītāja ciešanu labākai apcerēšanai kalpo gleznas, bāreljeji, figurālas kompozīcijas, pat nelielas kapliņas ar altāriem, kas ierīkotas brīvā dabā.

Ielūkosimies nedaudz Krustaceļa vēsturē, kā tas izskatās šodien. Krustaceļš sākās senajā jūdu valdnieka Heroda cietoksnī, kas nosaukts Marka Aurēlija vārdā. Kādreiz šajā cietoksnī bija novietots romiešu leģions un tur Pontijs Pilāts (26. — 36. g.) iz-

deva bargi notaisno lēmu nāvi. Tagad šajā ceļnē izvietojusies Korāna (muhamedāņu svētē raksti) skola. Musulmaņi principā neļauj šeit ienākt katoļiem, izņemot reizi nedēļā, katru piektdien plkst. 15 pēc vietējā laika ir atļauts sapulcēties kristīgiem un lūgties pie šīs 1. Krustaceļa stacijas, lai tad turpinātu tālāk Kristus ciešanu apceri pie citām stacijām.

Daudzi jautā, vai patiesi Kristus ir gājis pa šo ceļu nesdams smago krustu? Tagad, protams, to neviens precīzi nevar apgalvot. Vienīgi nēmot pamatā Evāņģēliju un tā laika topogrāfiju Jeruzālemē, 14. gs. krustneši iezīmēja šo ceļu, nosaucot to par Via Dolorosa — Sāpiju ceļš, Krustaceļš.

II stacija atrodas turpat blakus pirmajai saurās ielīnas pretējā pusē kāš pie ģer franciskāņu mūkiem un saucas — Notiesāšanas kapliņa, kur Jēzus paņēma krustu uz saviem pleciem un nesa līdz pat Golgātai.

Pēc vēsturnieku atzinuma tālāka romiešu ieradumi noteica, lai uz krusta nāvi notiesātais uz soda vietu nestu vienīgi šķērskoku, ko sauca par naves bāķi, bet taisnā koks tajā bija ierakts zemē iepriekš. Ar to tika ietaupīts laiks pie soda izpildes.

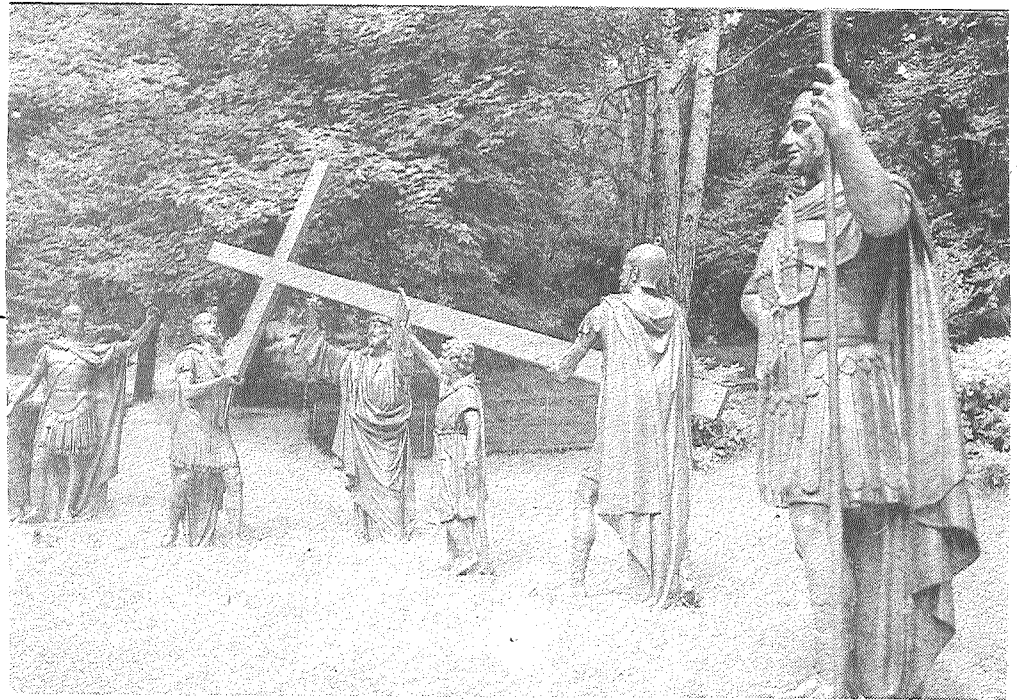
III stacija atgādina vietu, kur mūsu Pestītājs pirmo reizi krita zem krusta. Viņš bija stipri izmocīts — attālums no Antonija cietokšņa bija liels un krusts bija smags. Šodien tur ir šaura iela starp arābu tirgus būdām un veikalniem. Principā Jeruzālemes vecpilsēta tagad ir arābu pārvaldīšanā. Pat jūdi un kristīgie šeit nejūtas droši, ja staigā vieni. Biežā puli, troksni un saspringtā gai-

sotnē grūti sakopoties luzšanai un atrast vietu, kas iezīmēta Krustaceļa stacijai — viegli pamanāma, bet neiezīmēta tā, kā krustaceļš Eiropā, kuri ierīkoti brīvā dabā (Zemaiču Kalvārijā Lietuvā). Šo staciju sauc par polu staciju, jo Jēzus pirmo krišanu bāreljefā attēlojuši polji: karavīri un bēgļi, celodami pa Svēto Zemi pēdējā pasaules kara laikā.

Bāreljefa autors bija Ta-dejs Zelinskis.

Tālāk seko IV stacija — vieta, kur Jēzus, nesdams krustu, sastapa savu Māti. Arī šo staciju uzrauga polji, proti, tā atrodas Jeruzālemes polu misijas aprūpē.

**ATTEĻĀ:** Krustaceļš Lurdā — 14 grupas ar divmetriem statujām. Otrā apstāšanās. (Turpinājums sekos.)

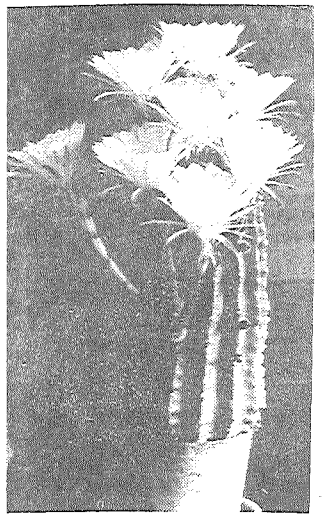


## Latgaļu naklotīnes kurss

VESTURE, VOLŪDAS, PARĀUGI, GRAMATIKA, LATGAĻU DZEIVĒS, GUDREIBAS

Atnes, muosen, yudisnena, Tev raksteita vylnuoneite: Tautu dāli sinu plūve, Olūteņa malenā, Olūteņa malenā.

Ar sauleiti sadārēju, Reizē nūnuokt Vuoczemē i.



Zied rakstuss.

L. VIKSNAS foto

Jau sauliete Vuoczemē i, Es vēl iyuras malenā i.

Cyta najem, sova nadūd, Kū svissi us priķšu, ū pats atrassi.

Ar lobu pruotu dūtais nuok atpakaļ ar skaudzeiti, Kruoj mōntu, cik vīn gribi, leidza napaļimsi.

Lobuok komuleits laimes nakai teine zalta, Veseleiba aizit pudim, atnuok morcepom.

Jo vērsis saulē, naradzēs i ānas.

In veritatis amore — švs ir pazeistams aforisms un dzeivē princips: aizmīlestības pret patiseību. Svā principā ir izteikta dzīļa dūma: ja cilvēks kaut kam nūsadūd, kaut kū pētei sludņoj, aizstov vai iteic ūtram, tod ir vērts tū dāreit tikai aizmīlestības uz patiseību. Patiseiba nok nu Svāto Gora. Kotraj patiseibai ir divi šķoks. Kotra patiseiba jsvlda. Pāismsol. Ir arī tai saukto Rvugto patiseiba, kas ir kaidas nālaimes vēstēlums. Kotrys pravitojums, atkļojums, pozitīvs irūsvnojums. Kotra labvēleiba nok tikai nu Diva. Napatiseiba, launi irūsvnojumi, mali, vilteiba

nataisneiba nok nu satana nu launo gora, kuru grekiski sauc diabolos, latīniski diabolus, kas burtiski nūzeļmoļ apmalotois, mēls.

Ir zynotnes, kuras sauc eksaktos vai precizos. Pēc Kanta (Immanuel Kant, 1724 — 1804) eksaktos zīneibas ir tikai tos, kurom ir sakars ar matematiku. Cytas disciplinas, kas pīmāram vēsture, ir stipamas. Topēc tamos teik pīlaisti vyļtojumi, lai kolpotu jau ipriķš izstrodotai teorijai. Pīmāram, teik apgolvots, ka ar vēstures moceļonu valaga ipūteit patriotismu. Zvnoims, marksisti ar vēstures paleidzeību pūteļ marksismu. Bet vēstures disciplina nav nīkaidā kūku pūteišona, bet tikai patīsa nūtykuma atkļošona. Vēsture prosa just cineību pret faktu, voi tvs pateik, voi napatēik. Ir nāispējami ka kaidis varātu vyļtot matemātiku, mehāniku, ķīmiju, bet, pīmāram, dības zīneļbos, volūdnicēbā un vēsturē teik pīlaistas apznotas napatiseibas. Pīmāram, tai sauktaļā evolūcijas moceļbā teik stosteitas porsaceņas. Tur ir apgalvojumi, kurim nav pamata

un pīrodējuma. Taipat moceļbā par vaļsti, valdeibas formom, vaļsti uzbyuvi, ikortu un pīlsonim teik pīlaistas vīnpuseibas un napatiseibas. Vēstures stundēs vyļtojumi teik moceļi skūļos kal zynotne. Atteiceibā uz Latgolas vēsturi, latgaļu rokstim un volūdu latvišu tradīcijā volda šaidi trejs principi: 1. nūklusēt vysu, kas runoi latgalim par lobu, 2. saģrūzeit litas latgalim nālabvēleigā gaismā, 3. tendencioza napatiseiba un vyļtojumi.

Un jo kaidi fakti vēstures gromotos par Latgolu ir mynāti, tod ti ir dūti oavērsā veidā. Skaidreibas lobā jemsem pīmārus. Latgaļu cilts un vaļsts, kuras centrs atsaroda Vvdzemē un kuru vocīši sev pakļove ap 1234. godu, hronikos teik saukta par Tholova. Sei forma izkļausos porok latgaliska, topēc jau sen ir sakrūplota par Tālavu. Tvs ir vyļtojums. Saģrūzeiti un vyļtoti personu un vītu vordī, kaļ Kalbaks, Ritupe, Zilupe, kur vaļag bvut Kolpaks, Yudruoia, Sinoia (Yudru upe un Sina upe), sakrūplota formā caur zvnotniskom publikāciom aizit pasaļa strāumēs.

Prof. Leonards LATKOVSKIS

## Tibetiešu medicīnas 13 padomi

1. Ik dienas lietojot pa ceturtdaļglāzei svaigi slaukta piena, var izārstēt aizdusu.

2. Fiziski novārgušiēm ieteicams ne retāk kā divas reizes nedēļā ēst vārietas zivis.

3. Lai iegūtu muskulu spēku, uzturā lietojiet vistas gaļu.

4. Gados vecākiem cilvēkiem, lai uzlabotu kuņģa darbību, ieteicams reizi dienā uzturā lietot mannas biežputru pienā.

5. Lai uzlabotu fizisko stāvokli aterosklerozes gadījumos, lietojiet vismaz pa 100 gramiem biežpiena dienā.

6. Ja ik dienas lietosit pa 350 gramiem valriekstu, 20 gramiem rozīnu un 100 gramiem siera, tikstiet valā no hroniska noguruma.

7. Ar gastrītu slimā-

jiem sāpju izjūtu mazina dzērveņu lietošana.

8. Lai no nierēm izskatolotu akmeņus, sešas reizes dienā lietojiet pa 100 — 150 gramiem zemeņu un desmit dienu ilgā laikā.

9. Asins slimību gadījumos ieteicams lietot pētersilus.

10. Podāgņas ārstēšanai ieteicams ēst ābolus.

11. Asinsvadu sklerozes gadījumos ieteicams ik dienas lietot pa 50 gramiem melnauģļu pīlādžu.

12. Aknu slimību ārstēšanai ieteicams lietot kā tēju melno upenu dzinumus novilkumus.

13. Hipertonijas sākuma formu ārstēšanai, pret zīnekoloģiskiem iekaisumiem ieteicams lietot pa vienā tējkaroteļ trīs reizes dienā rīvētus citronus ar cukuru.

Redaktors A. RANCĀNS

## IEPAZISĀNAS

Atraiņne, 36 gadus veca, divu bērnu māte, vēlas iepazīties ar dzīvesbiedru un ģimenes draugu, kurš mīl bērnus. Rakstīt uz adresi: 228400, Daugavpils, Tautas ielā 86, dzīvoklis 32, Lubova Pavlova.



Kur tas redzēts?

JAUNĀIS CEĻŠ

Latkraksts «Jaunais Ceļš» («Новый путь») iznāk 1 reizi nedēļā latviešu un krievu valodā sestdienās.

Redakcijas adrese: 228273, Preiļu rajona Riebiņu ciemā, agrofirma «Sarkanais Oktobris». Telefons redaktoram un nodalnes vadītājam — 56732.

Pas. 352.

Met. 2000.

Iespējamā Latvijas izdevniecību, poligrāfiju un grāmatu tirzniecības ražošanas apvienības Daugavpils tipogrāfija. Formāts — 1 nosacītā iespiedlīdzne.



LIDZJŪTĪBĀS

Agrofirma «Sarkanais Oktobris» kolektīvs izsaka dziļu līdzjūtību radiem un tuviniekiem sakarā ar HELENAS VASIĻEVSKAS nāvi.

Izsakām dziļu līdzjūtību celtniekam Pēterim Zimeļim sakarā ar TEVA nāvi.

Agrofirma «Sarkanais Oktobris» kolektīvs