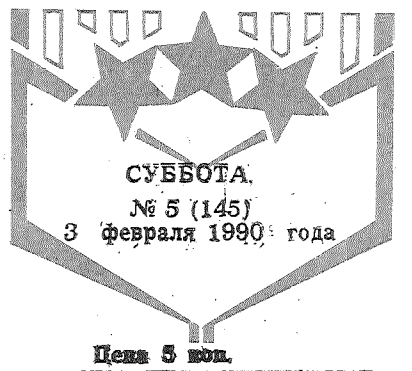


НОВЫЙ ПУТЬ

Газета агрофирмы „Сарканайс Октобрис“

ЕДИНЫ С ЛАТВИЕЙ!



В интересах избирателей

28 января в трех избирательных участках Риебиньского сельского совета проводились повторные выборы. Семью депутатов сельского совета пополнили трое вновь избранных, все они работают заведующими животноводческими фермами. По Риебиньскому избирательному округу № 2 избран Василий Михайлович Цветков, Опугскому избирательному округу № 14 — Янис Лудвигович Радзивилович, и Забегскому избирательному округу № 21 — Вероника Адамовна Голубева.

Совет теперь может трудиться с полной нагрузкой. Из 30 депутатов 12 (менее половины) работали в предыдущем составе, остальные же избраны вновь, их ждет пока еще малоизвестное поле деятельности. Поэтому очень важно, как они будут введены в круг обязанностей. В связи с этим на вопросы газеты «Новый путь» отвечают.

ЗОЯ АГАФОНОВА, ПРЕДСЕДАТЕЛЬ РИЕБИНСКОГО СЕЛЬСКОГО СОВЕТА НАРОДНЫХ ДЕПУТАТОВ:

— В проекте Закона о местном самоуправлении довольно четко обозначено разделение функций. А вот, чтобы это осуществилось на практике, нужно быть искусным мастером — ведь в законе всего не предусмотрели. Вместе с тем сейчас очень легко сбиться на мелочи. Поэтому в ближайшее время нам следует определиться по работе постоянных комиссий. Нужно сориентировать всех депутатов на предложение проектов, планов по улучшению жизни нашего края. Необходимо знать волю избирателей — найти проблему, обозначить пути ее разрешения, претворения и вынести на Совет решение. И когда Совет примет — тем самым исполком получает поручение.

Правда, иногда желаемое может войти в противоречие с осуществимым. Тогда у нас есть средство, трудное средство — убеждение. Насколько все мы, депутаты (и прежде, конечно же, нужно начинать мне с самой себя), будем компетентны, ответственны, настолько и наш Совет будет работоспособен.

Я считаю, что моя задача, задача всех депутатов — приложить все усилия для того, чтобы в какой-то мере улучшить жизнь, благосостояние наших людей. Интересы человека в нашей работе должны быть превыше всех интересов.

Я не являюсь выразителем интересов какой-то одной группы населения. Мой принцип — консолидация, взаимопонимание. Я за прогрессивные изменения, но только чтобы двигать одновременно всех. Одна из главных задач — Совету сов.



Роль совета трудового коллектива

Как во всех коллективах, так и на крахмальном заводе обобщены результаты работы за прошедший год. С уверенностью можно сказать, что он для нашего коллектива был успешным. План производства кондитерских изделий выполнен на 112 процентов, справились и с выработкой чипсов, выпустили 625 тонн картофельного крахмала.

Свою лепту во все это внес и совет трудового коллектива, который был избран и начал работать немногим более года тому назад. Он является как бы связующим звеном между администрацией и трудящимися предприятиями.

В конце каждого месяца СТК совместно с администрацией и профсоюзным комитетом подводят итоги сделанного

за месяц коллективом. На своих заседаниях рассматриваем также и текущие дела, организационные и бытовые вопросы.

Все еще самой большой проблемой для нашего коллектива является трудовая дисциплина, а поэтому нашему совету и профсоюзному комитету приходится принимать строгие меры воздействия к тем, кто на-

рушает трудовую дисциплину.

Главная задача нашего многонационального коллектива на этот, 1990-й год — выполнить все производственные показатели. Все это свершится тогда, если к делу честно и добросовестно отнесется каждый.

Х. КУЗНЕЦОВА,
председатель СТК крахмального завсда.

Как с паевой системой?

На этот вопрос можно сказать, что по архивным данным подсчитан имущественный пай членов всех трех колхозов — составных частей нынешнего «Сарканайс Октобрис». Так, в колхозе «Красный Октябрь» объединились 348 дворов, обобществив имущество примерно на 518 тысяч рублей (старыми деньгами, но они не будут

переведены на новые, так как изменились цены), в колхозе «Дружба» — 231 двор с имущественным паем 353 тысячи рублей и в колхозе им. Калинина 215 дворов с 357 тысячами рублей.

Выполнена еще одна трудоемкая работа — подсчитана зарплата всех колхозников, начиная с 1966 года до 1989 года. Следующее определе-

ние заработка — с начала создания колхозов до 1965 года включительно — снова потребует внимания в архивы и перерасчета натуральных выплат в денежном выражении.

Самое ответственное и сложное дело — разработка четкого, продуманного положения о паевой системе. Надо, во-первых, учесть реальные возможности колхоза, во-вторых, дать гарантии социального обеспечения

ветеранам труда, основателям колхоза, пенсионерам и, в-третьих, не ущемлять права тех, кто сейчас своим трудом заботится о благосостоянии колхоза, стимулировать их заинтересованность в развитии коллективного хозяйства.

Пока комиссия по разработке положения получила еще мало предложений. До 15 марта работа по проекту положения должна быть завершена.

М. ГЕКИШ.



Взошел „Аусеклитис“

«Аусеклитис» — «Утренняя звезда». Так называется новый детский сад, по счету четвертый в городе Прейли, но самый современный и благоустроенный в районном центре. Как сказал на открытии представитель строителей, то пока и единственный такой в зоне, обслуживаемой Даугавпилским общестроительным трестом.

Если продолжать разговор о достоинствах, то можно добавить, что дети рабочего района Прейли, а их здесь много — кругом расположились владения сырodelьного, льнозавода и крахмального заводов нашей агрофирмы, трикотажной фабрики «Прейли», мелиораторов, объединений «Сельхозтехника» и «Агрохимия», других организаций, два больших жилмассива — сырodelьного завода и «Сельхозтехники» будут жить, отдыхать, учиться в благоустроенных, красивых помещениях, для них есть спортзал, бассейн,

интересные теремки на территории.

И, пожалуй, впервые в истории строительства и сдачи в эксплуатацию детских дошкольных учреждений новый детсад был освящен, это совершил Прейльский декан Алберт Будже.

Хозяйка садика — сырodelьный завод, — ими будут и все родители детей, которые заполнят просторные комнаты и залы. Команду воспитателей и персонала комплекует заведующая Валентина Малнице, для оформления горисполком подарил две тысячи рублей денег.

На торжествах открытия радость вместе с хозяевами и строителями делили представители детских садиков гор. Ливаны, ансамбли художественной самодеятельности и руководители других детсадов г. Прейли, новый мэр его Юрис Бриц и новый председатель райисполкома Илгонис Сникерс и другие.

В ИНТЕРЕСАХ ИЗБИРАТЕЛЕЙ
ДАЛЕКО ОТ РОДНОГО БЕРЕГА
КАТОЛИЧЕСКИЕ ЦЕРКВИ ЛАТГАЛИИ
2-я страница

ЛЕН — УКРАШЕНИЕ ПОЛЕЙ НОВОХОЗЯЕВ
ЧТО ТАКОЕ ДЕКАНАТОРЫ
ЛОШАДИ: АКТУАЛЬНОСТИ, ПЕРСПЕКТИВЫ
3-я страница

В ПЕРВОМ ПАРЛАМЕНТЕ ЛАТВИИ
ПЛАМЯ СВЕЧИ — ПРАЗДНИК СВЕТА
СЛАДКИЕ БЛЮДА
4-я страница

На снимке: Короткое вступительное слово Прейльского декана А. Будже перед освящением знамени и детсада.

В интересах избирателей

(Начало на 1-й стр.)
местно с исполкомом нужно создать нормальную рабочую обстановку для депутатов.

АЙНА ТУМАШОВА, ПРЕДСЕДАТЕЛЬ ИСПОЛКОМА:

— Нынешний сельский Совет избран на пять лет, избран самым демократичным образом, без всяких подсказок «сверху». Потому мы должны доказать избирателям, что достойны оказанного нам доверия, что умеем действовать компетентно, по-деловому. Только не надо обещать невыполнимое, как иногда случалось в прежние годы. Нас избрали не для пустых обещаний и красивых речей, а для работы. Но, чтобы действовать успешно, надо знать наказы своих избирателей, чаще использовать такую форму, как депутатский запрос. Существенно важно, чтобы наши решения были реальны, не превыша-

ли рамки компетенции Совета. Для этого необходимо хорошо ориентироваться в законах и решениях правительства. Значит, надо организовать учебу для депутатов, ведь профессионалов для этой должности у нас нет, а работать придется каждому.

И как председатель исполкома, и как депутат, одной из главных своих задач считаю решение вопросов экологии, благоустройства, сохранения памятников культуры и истории, содержания в порядке подъездных, малых дорог в нашем селе. Совету следовало бы издать обязательные правила, за нарушение которых предусматривается административная ответственность. Это тоже пойдет на пользу благосостояния для всех нас.

А среди собственно исполкомовской работы могу назвать шесть больших групп основных задач, предусмотренных законом:

1) в рамках бюджет-

та организовать управление хозяйственной структуры, руководить сельскими учреждениями;

2) решать вопросы по планированию, финансам, бюджету;

3) по защите окружающей среды и использованию природных ресурсов;

4) по обеспечению социальных и экономических прав граждан;

5) по услугам коммунального хозяйства, торговле и благоустройству;

6) по вопросам правопорядка, социальной законности, прав и свобод граждан.

К тому же, как указывает само название, задача исполкома — организовать выполнение решений вышестоящих организаций и сельского Совета. Как видите, обязанностей много. Желаю всем депутатам и членам исполкома взаимопонимания и творческого подхода к делу.

Протест

МАНДАТНОЙ КОМИССИИ ПРЕЙЛЬСКОГО РАЙОННОГО СОВЕТА НАРОДНЫХ ДЕПУТАТОВ И РЕДАКЦИИ РАЙОННОЙ ГАЗЕТЫ «ЛЕНИНА КАРОГС».

РЕДАКЦИИ ГАЗЕТЫ «НОВЫЙ ПУТЬ».

Мы, избиратели Айзкского избирательного округа № 37 с глубоким непониманием и возмущением приняли извещение о том, что мандатная комиссия районного Совета не признала полномочий нашего депутата Кавинского Роланда Ромуальдовича.

Участковая избирательная комиссия 10-го декабря 1989 года констатировала следующие итоги выборов: из 662 избирателей, принявших участие в голосовании, за

кандидата Кавинского Роланда отдали свои голоса 337 избирателей, что составляет 50,9 процента. Также в районной комиссии до дня созыва сессии обоснованные жалобы о нарушениях в выборах депутатов не поступили. Мы протестуем против того, что наш депутат лишен полномочий и не мог полноценно принимать участие в работе сессии. Мы в недоумении: какие же нарушения закона о выборах допущены! Требуем, чтобы к рассмотру жалоб были приглашены доверенные лица депутата или члены участковой избирательной комиссии.

Прилагаем подписи избирателей из трудовых коллективов.

18 января 1990 года.

Данный протест 18-го января направлен редакции газеты «Ленина карогс», просим поместить и в газете «Новый путь».

В обществе кинолюбителей

Состоялось собрание членов Латвийского общества кинолюбителей, объединившихся в районную первичную организацию.

С кратким отчетом о деятельности первичной организации и клуба кинолюбителей выступил председатель совета Адольф Акманис. Собравшиеся решили районный смотр провести 1-го марта, начать подготовку к зональному смотру в будущем году.

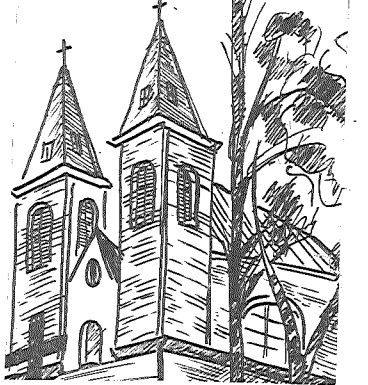
Избран новый совет — Адольф Акманис, Янис Шнейст и Сергей Шакурский, их кинолюбители выдвинули и своими представителями на XI республиканскую конференцию 17 февраля.

Католические церкви Латгалии

Краславский деканат
II часть

Когда в 1755—67 годы в Краславе иезуиты возвели каменный костел, имевшийся там деревянный разобрали и перенесли в КОМБУЛИ. Там он просуществовал 60 лет, в 1818 году снесен, в 1822 году в честь св. Иосифа построена каменная капелла, филиал Краславы. Под нее пере-

оборудовали сарай с глиняными стенами и деревянной надстройкой, в 1860 году сделана деревянная пристройка. Приход с 1915 года, пробрт Я. Пуган в 1923 году надстроил 2 деревянные башни, в 1937 году к каменной части подстроен пресбитерий с закрестями по обе стороны. В 60-е годы башни обложены кирпичом.

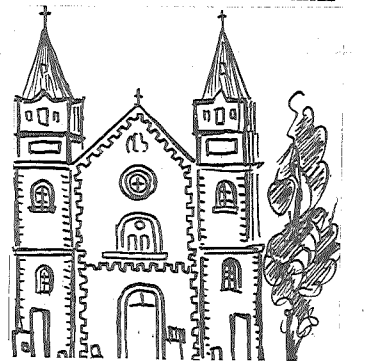


В ИЗВАЛТЕ первый деревянный костел построен в 1625 году и сдан на попечение иезуитов, которые в 1701 году его перестроили. Консекрировал епископ Ливонии А. Островский в 1735 году в честь св. Архангела Михаила. С 1820 года костел перешел к священникам, к концу века был уже в аварийном состоянии и пробрт Я. Гудовский на строительство нового собрал 7360 рублей денег. Новый костел из тесаных камней и кирпича построил пр. Адам Балтес, фундамент 10-го мая 1895 года освятил краславский декан Янис Бинкевич. Костел был по-

строен за год. В 1897 году его консекрировал епископ А. Симон в честь св. Михаила.

Во время войны (1941 год) костел сгорел, уцелел сакристей. Богослужения проводили в здании за садом костела. пр. Я. Островский начал восстановительные работы — сделал новую крышу, вставил окна и двери, установил алтарь. Также во время боевых действий в 1944 году сгорел зал, в котором проводились богослужения.

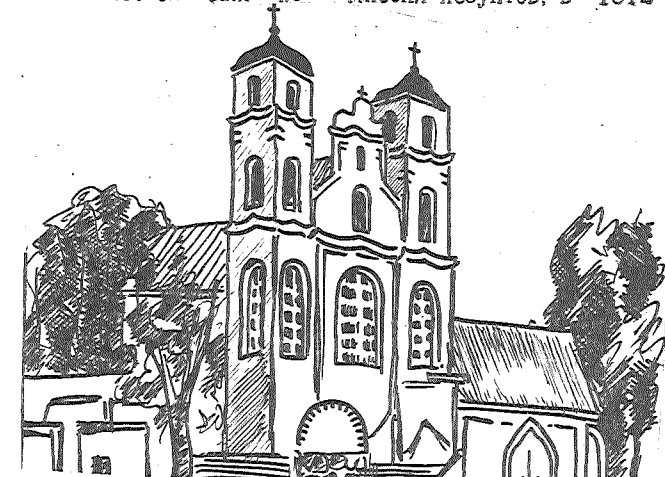
Восстановление костела продолжил пр. Пудж, после 1956 года — пр. Корошевский. С 1625 года здесь была миссия иезуитов, в 1812



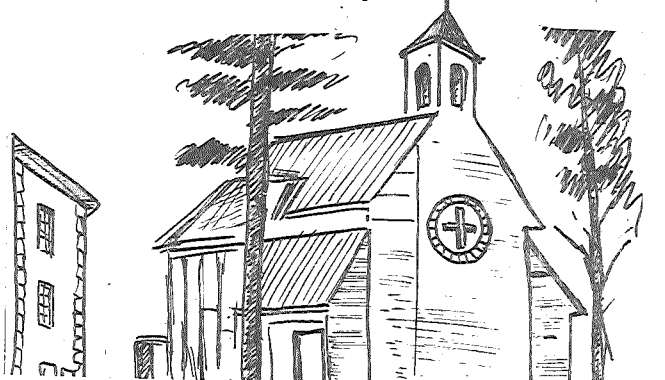
году начали строить каменное здание под монастырь. Двухэтажное здание было построено в 1819 году, из Пуши перебралась коллегия иезуитов. В 1820 году закрыта.

Первый костел ПИЕДРУИ также был деревянным, построен в 1632 году в честь Вознесения Девы Марии. Сгорел, в 1759 году был построен нынешний каменный с двумя башнями высотой 27 метров, сводчатым потолком. Большой деревянный алтарь с широкоформатной фреской на стене, изображающей св. Троицу. В саду каменные капеллы. В имуществе прихода старинный кубок (с 1646 года) и монстрация (1762).

Рождению Девы Марии. В 1914 году его снесли и перевезли в дер. Гейбы, на месте возведя крест. На новом месте костел сгорел. На месте его в 1920—21 годы пр. Сик. снесил построил нынешний. Он — деревянный, снаружи обшит досками, а внутри — регипсом. У входа — замысловатая звонница.



Первоначально деревянный (1778 год) был филиалом костел в СКАЙСТЕ Краславы и посвящался



Далеко от родного берега



Мария Анджанова



Прошло немногим более года, как далеко от родных берегов, за океаном в 1988 году, на второй день Рождества, в вечный покой ушла одна из одареннейших латгальских поэтесс Мария Анджанова-Строд. Навек умолкли ее чудесные гусли, которые звучали не только на встречах в Резекне и Риге, но почти половину ее жизни и в далекой Америке, где судьбе было угодно заставить ее провести долгие годы в эмиграции.

Наше нынешнее поколение ничего не знает ни о М. Анджане, ни о ее литературном наследии. Десятилетиями ее лучшие произведения умалчивались и из-за различных корыстных соображений. Хочу немного рассказать

М. АНДЖАНЕ

Новой Латгалии

У тебя от работы мозолисты ладони
И платье пропитано потом, увя.
Домой через ельник идешь ты мадонной,
Где над головою гнется серп луны.
Ночь коротка и отдых слаще вина
Наполнил усталые суставы покоем.
Исчезают заботы о насущном, сыне
И сны красивые о чуде кружатся роєм.
Синяя птица над тобою ласково вьется,
Крылья величаво шуршат на ветру.
— Вставай, вот судьба в руки дается,
И жизнь твоя белым-белым поутру!
Завтра, поднимаясь со сна весела
Рядом за озером солнце восходит без звука,
И снова на работу ты горделиво пошла —
В труде хлеб твой, в труде и наука.

о ней.

Родилась М. Анджане 8-го сентября 1909 года в Шкяунской волости, недалеко от границы с Россией, в крестьянской семье. Окончила местную школу, Резекненский педагогический институт в 1931 году и работала в начальных школах Латгалии. Писала рассказы для юношества, помещала в журналах «Зидунис», «Савлейте» и других. В 1933 году в Резекне был издан ее первый поэтический сборник «Рейтс».

Стихи М. Анджане среди других наших поэтов выделяются женственностью, у них своеобразный выбор тематики, полный оптимизма, неповторимой латгальской простоты и сердечности. Через пару лет она собрала новый сборник «Дзейвейба» («Жизнь»). А потом была вторая мировая война и жизнь на чужбине.

Но и там поэтесса не отложила в сторону перо. Вскоре появились «Намира вортус» («В вортах беспокойства»), «Цаур двеселес призму» («Сквозь призму души»), роман «Носта» («Ноща»), так и оставшийся неопубликованным.

Супруг поэтессы К. Строд-Плендинкс — известный автор латгальской прозы и поэт, литературную деятельность начал вместе с М. Анджане в журнале «Зидунис». В эмиграции он издал свои мемуары, представляющие большой интерес. «Это началось в Вараклинах», где рассказывает о довоенных и послевоенных событиях, называет многих наших земляков — ученых, писателей, художников, общественных деятелей.

В 1957 году другая латгальская поэтесса Анна Коннан, которая также покончила на песчаном холме чужбины, посвятила ей стихи: «У своего костра».

Эд. КОЗЛОВСКИЙ,
гор. Резекне



НА СНИМКАХ: М. Анджане; обложка книги; подруга в чужом краю А. Коннан.

Лен — украшение полей новохозяина



В минувшем году колхозами республики поставлено государству 5,8 тысяч тонн льноволокна при плане 5 тысяч тонн, в качестве отоваривания получено 43,7 тысячи тонн комбикорма, в среднем за тонну волокна по 8,6 тонны.

В 1989 году по Латвии в среднем с гектара получено 4,6 центнера льноволокна. Лучшие успехи у валмиерцев — 5,8 центнера, в Прейльском рай-

оне — 3,9 центнера, государству продано 896 тонн волокна.

За последнее время мы часто прибегаем к таким сравнениям: у нас и за границей. И в отношении льноводства мы далеко не ушли, ибо там получают такие урожаи, какие у нас бывают лишь на сортоиспытательных участках. К примеру, в Чехословакии и Венгрии с гектара посевов убирают по 10 центнеров льноволокна, а в

Бельгии этот показатель еще сказочнее — по 18 центнеров!

В значительной мере отличается и технология уборки. У нас в республике в основе ручной труд и только в некоторых хозяйствах внедрена рулонная технология. Они агитируют за внедрение этой технологии и в других хозяйствах. Но опять-таки наталкиваемся на трудности: для тех, кто выращивает, нет обрабатывателей лент на поле, да и сами рулонные прессы, которых не хватает, нуждаются в переделке. При этой технологии поля должны быть идеально чистыми.

Проблем в льноводстве много. Промышленность республики не удовлетворяет качество нашего льна. Оказывается, латвийский лен дает мало длинного волокна. Его требуется 2500 тонн в год, а промышленность получает всего лишь половину. Средний номер льносокотки по Латвии 1,04, а по нашему району и того меньше — 0,97.

Что же делать, чтобы улучшить положение в льноводстве?

В первую очередь, установить оплату в зависимости от качества льно-

продукции. В 1990 году треста и соломка будут приниматься по следующей шкале (оплата за тонну):

№ ТРЕСТА	СОЛОМКА	
0,5	330	130
0,75	590	240
1,00	890	530
1,25	1040	680
1,50	1200	770
1,75	1360	890
2,00	1520	980
2,50	1700	1080

Во-вторых, как и раньше, предусмотрены доплаты за отдельные сорта.

В последнее время широко рекламируется сорт «Белаянка», но, как предупреждают ученые Вильянской селекционной станции, он весьма восприимчив к бело-серой гнили, и если этот грибок попадает на стебельки, можно считать урожай погиб на поле. Поэтому летом при опрыскивании против сорняков одновременно необходимо применить и фундазол по 1 кг/га. И все же новыми сортами не следовало бы увлекаться, потому что тот или иной не прошли проверку в производстве. Неплохих результатов можно добиться

и с теми сортами, которые хорошо проверены: «Оршанский-2», «Тверца», они имеют высокое качество волокна. Только выбором сорта все проблемы в льноводстве не решим.

А что думают о выращивании льна крестьяне? Я беседовала с новохозяевами Чаунае из Прейльского района и Бриедисом из Балвского района, и пришла к выводу, что они удовлетворены доходами, полученными от посева льна. К примеру, Чаунае в прошлом году выращивала 0,5 гектара льна, а Бриедис — целых 6 гектаров. Принимая во внимание то, что гектар дает 2—3 тонны соломки, подсчитаем, сколько денег можно выручить за полгода. Конечно, без труда ничего не будет.

Объединение «Латвияс линии» готово заключить договора с крестьянами на выращивание тонковолокнистого льна. Предлагаю подумать, быть может, именно через лен ведет ваша дорога к благополучию.

Ирина ШАЙТЕРЕ,
специалист по льноводству.

Что такое декантаторы

В дни датской техники в Риге проводился симпозиум фирмы «ДДС Энгиниеринг», которая специализируется в разработке технологий производства сладостей и производстве оборудования.

На этой фирме разработаны и получили патент так называемые декантаторы.

Что они собой представляют? Это центрифуги с двойной системой спиралей и предусматриваются для отделения суспензированных частиц в жидкостях. Однако круг применения их гораздо шире. Декантаторы используют в очистке сточных вод, в получении растительных и рыбных жиров, а также и в пивной промышленности.

У нас в Латвии специалисты заинтересовались таким вопросом: можно ли эти центрифуги применять для обезвоживания сапропеля. В решении данной проблемы включились и представители фирмы. Решено общими силами опыты в ближайшее время провести в нашей республике.

Труд создал человека, в труде совершенствовалась и лошадь, а с их помощью развивалась цивилизация. Еще не так давно у нас — а в других странах и по сей день — зажиточность крестьянина измеряется числом лошадей.

Безлошадные крестьяне считались бедняками. Хороший конь был не только помощником человека в тяжелой работе, но и его гордостью. В Латвии раньше был обычай, свидетельствующий об уважении и бережливости по отношению к лошадям: старых, отслуживших свое лошадей не продавали, а ухаживали за ними до конца дней.

Есть надежда, что пришло возрождение лошадиного племени. Люди, как жетсы, поняли, что все естественное также необходимо, как чистый воздух и вода, что нельзя потерять одного из своих самых верных друзей — лошадь. Это подтверждает нынешняя заинтересованность людей в покупке лошадей. В агрофирму «Сарканайс Октобрис» едут покупатели не только из Латвии, но со всей Латвии. Многие наши колхозники тоже не прочь обрести себе хорошего помощника с нашего конезавода, и такая возможность им уже предоставляется.

Наука и практика показывают, что работа лошади для специфических транспортных целей на одну четверть рациональнее, нежели трактора. К тому же, интенсивно используя коней на каждого в году можно сэкономить до одной тонны горючего. Час работы на тракторе МТЗ-52 примерно в восемь раз дороже, чем час работы лошади, поэтому не следует использовать трактор там, где можно управиться лошадиным транспортом.

Каждый год как в Латгальской зоне, так и в республике проводятся соревнования по работоспособности лошадей латвийской породы упряжного типа. В них участвуют и лошади нашего конезавода. Цель этих соревнований не столько проверить работоспособность коня — скорость, выносливость, силу, хотя и каждое из этих свойств играет большую роль как в работе, так и в селекции. Главное — определить многосторонность, трудоспособность. Недель лошади ежедневно приходится делать разную работу — возможности быстрее доставить тяжелый груз, а также скорее добраться до цели с более легким возом. Проверка трудоспособности — это решето, через которое просеивается мелкое зерно, без нее не был бы возможен прогресс, уже достигнутый в селекции.

Конечно, для успешного старта на соревнованиях нужны не только врожденные способности, но также и тренировка. С энтузиазмом, заинтересованно на нашем конезаводе работает с упряжными лошадьми тренер Гунар Шмукуша. В прошлом году он успешно выступил на соревнованиях. Большую помощь в обучении и подготовке к работе молодняка лошадей оказывает умудренный опытом колхозник Георгий Булов.

Наш конезавод в этом году отмечает свой пят-

летний юбилей. Все эти годы занимаемся разведением коней латвийской породы двух типов — упряжного и спортивного. Выращивание спортивных лошадей стоит недешево. Эти кони требуют большого внимания, отличных условий кормления и содержания, зато их использование в нынешнее время имеет большие перспективы.

У нас уже имеются определенные достижения в выращивании латвийских лошадей «обоих типов». В прошлом году два коня упряжного типа — кобыла Минута и жеребец Сезамс — были записаны во Всесоюзную книгу высокотрудоспособных животных. В свою очередь наш

знитного класса. Поэтому в прошлом году была возможность продать лошадей за границу. Такие сделки очень нужны, в первую очередь, для того, чтобы ориентироваться, в каком направлении работать над усовершенствованием конного поголовья.

Так какова же цель нашей работы? Учитывая и нужды сельского хозяйства, и организацию культурной и спортивной жизни, и требования продажи на экспорт, ответ на этот вопрос выкристаллизовался. И впереди будем выращивать и совершенствовать оба типа коней латвийской породы, а пропорцию укажут требования жизни.

Лошади упряжного типа

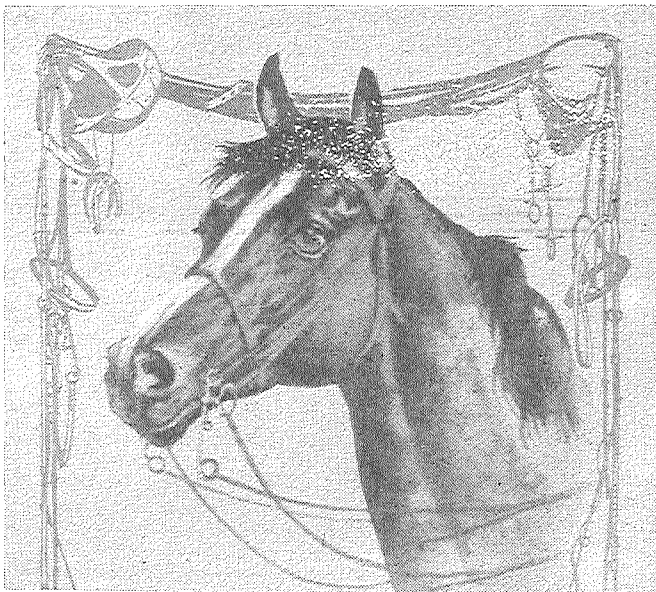
Лошади: актуальности, перспективы

спортивный конь — жеребец Виадук ганноверской породы — стал чемпионом на XXXII всесоюзных соревнованиях. С Виадуком успешно работает тренер Лев Казаков, который из Краснодара, где проходили эти соревнования, привез очередной приз — кубок Литовской ССР.

С каждым годом повышаются качества нашего конного поголовья. Из всех в 1989 году бонитированных лошадей только 12 % было первого класса, остальные — высшего,

все еще будут необходимы в сельском хозяйстве и всюду, где использование других видов транспорта невозможно или экономически невыгодно. Эти лошади должны быть большие, сильные, выносливые, с быстрым шагом, смиренного характера и не требующие особо высококачественных кормов. По сложению они должны стать еще гармоничнее, по типу — универсальнее.

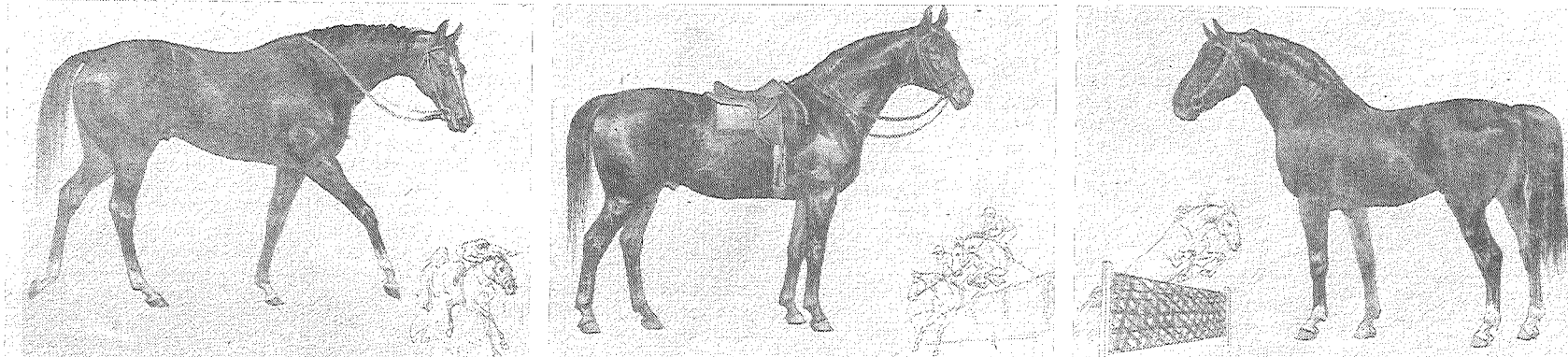
С другой стороны, скрещивая кобыл упряжного типа гармоничного



телосложения с высокопородными жеребцами спортивного типа нашей породы, а также с чистопородными жеребцами верховой породы, сможем получить отличных жеребят верхового типа. Для освежения крови породы используем недавно приобретенного в ФРГ жеребца ольденбургской породы. Теперь у

нас имеется возможность выращивать хороших коней для спорта и экспорта. На них большой спрос как со стороны спортсменов нашей страны, так и зарубежных покупателей.

Лилия ИВАНЕНЕ,
зоотехник-селекционер по коневодству.



С. КУЗНЕЦОВ,
преподаватель ДПИ

В первом парламенте Латвии

(2-е продолжение)

Задержанным не приходилось ждать походы от «красных фанатиков». Занявшие их место русские красноармейцы, как пишет Б. Бришка, относились к перебежчикам гораздо снисходительнее.

Несколько иная версия злословный Фр. Трасуна в 1919 году дается в книге З. Балевица «Католическая церковь в Латвии» (Рига, 1981, с. 56—59). Автор утверждает, в частности, что Фр. Трасун был объявлен вне закона уже после бегства в Видземе, а не до того и что этого якобы требовали сами приожане.

Священник Езуп Гришан, хорошо знавший Фр. Трасуна, подробно описывает взаимоотношения советской власти в Латгалии с католической церковью в 1918—1919 гг. на примере Преиля, где он в то время был деканом. Несмотря на явный субъективизм, Гришан приводит факты нетерпимости, грубости и репрессий большевиков в отношении служителей культа. Очень часто по-

следних обвиняли в контрреволюционной пропаганде и организации беглой армии лишь на том основании, что они священники, то есть «классово чуждый» элемент. Да и другие действительных «горячих голов» (уничтожали придорожные кресты, устраивали в каплицах клубы, танцевали там и т. д.) глубоко оскорбляли религиозные чувства суеверных латгальских крестьян. Не в этом ли одна из причин падения советской власти в крае? Избежавшие расправы священники были вынуждены скитаться по глухотам, прятаться в чащобах и на болотах, составляя невольную компанию дезертирам (этих было немало — не дожидаясь земли от новой власти крестьяне уклонялись от мобилизации). Поскольку и там было не безопасно, многие из скрывавшихся от преследования предпочитали попытаться пересечь фронт. Это удалось некоторым известным представителям интеллигенции, противникам коммунистов, например, будущему епископу и реформатору латгальской

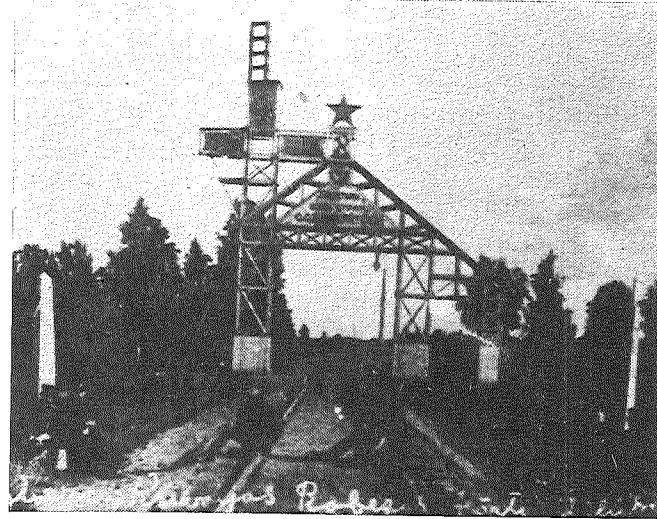
грамматики П. Строду. Стоит ли удивляться, что беглецам помогали местные крестьяне. Что касается Фр. Трасуна, то эти тяжелые впечатления от первого близкого знакомства с «коммуной», несомненно, еще больше укрепили в нем неприятие революции.

Включение Фр. Трасуна в латгальскую фракцию существенно повысило ее вес в Народном Совете. Первый более-менее значительный политический опыт Фр. Трасун приобрел еще в I Государственной Думе России (1906 год). Помимо активного участия в латгальском национальном движении он поддерживал давние и тесные связи с влиятельными политическими кругами в Риге. Например, участвовал в деятельности Латгальского временного национального совета в Петрограде (конец 1917 — начало 1918 г.), входил в Объединение независимости Латвии (с марта 1917 г. до 1919 г.); многие из деятелей этих организаций впоследствии занимали видное место в Латвийском государстве. Высок авторитет Фр. Трасуна у части латышских буржуазных политиков, его популярность в народе и качества крупного политического деятеля, несомненно, способствовали его привлечению к работе Временного правительства Латвии. Спустя лишь месяц после при-

бытия в столицу он вошел в состав кабинета министров, заняв пост товарища (т. е. заместителя) министра внутренних дел и одновременно директора департамента по делам Латгалии. Фр. Трасун, таким образом, стал первым латгальцем — полноправным членом правительства, хотя и находился в нем недолго, лишь полгода.

Первое же выступление Фр. Трасуна, датированное 27 ноября 1919 года, свидетельствует о том, что он сразу же включился в парламентские дебаты по законопроекту о реформе системы образования, высказав мысли, противоположные суждениям своего племянника. Я, сказал Трасун-старший, вынужден говорить в Народном Совете о вере, хотя это учреждение не подходящее место для обсуждения столь деликатного вопроса. На этом и последующих заседаниях Народного Совета Фр. Трасун резко критиковал левую часть парламента, представители которой хотели, по его словам, вышвырнуть католическую церковь из школы посредством исключения предмета вероучения из школьных программ.

1) Acta Latgalica, 2., 1968., 370. — 372. lpp.
2) Jezups Grišans, «Pamatu stigmati» II, Minhenē, 1969.
(Продолжение следует)



Ворота на границе Латвии и России.

Фоторепродукция А. Анспака

Сладкие блюда

БУБЕРТ

0,75 л молока, 150 г манной крупы, 100 г сахара, 4 яйца, щепотка ванилина, соль.
Молоко довести до кипения, помешивая, всыпать манну и варить до разбухания. Отделить желтки от белков. Желтки растереть с сахаром, добавить ванилин, вмешать в горячую кашу. Белки взбить в густую пену, ввести в кашу, чтобы она стала пористой воздушной. Охлажденный буберт подавать со слад-

ким ягодным или фруктовым соусом.

ЖЕЛЕ ИЗ СМЕТАНЫ

2 стакана сметаны, 100 г сахара, щепотка ванилина или корицы, 20 г желатина.

Желатин залить холодной водой и дать набухнуть до растворения. Сметану, сахар, вкусовые добавки и желатин смешать, вылить в форму, промытые холодной водой, охладить. Подать с сиропом и фруктами из компота.

Второй месяц года издавна у католиков называется Свеченем, а 2 февраля — Днем свечей, и посвящается событию, описанному в Библии, когда святая Богородица с младенцем Иисусом посетила Иерусалимский храм. В этот день верующие в католических церквях освещают свечи, предусмотренные для разных целей.

С Днем свечей связывают традицию стремления человека к свету. Свет является символом каждого поступка.

Заглядывая в книги истории, мы видим, что День свечей в честь Богородицы праздновался уже в 5-м веке в Иерусалиме — устраивали процессии со свечами. Надо полагать, что свое начало они берут в странах востока.

Когда в Константинополе в году 540-м возник мор, царь Юстиниан (483—565) определил, что 2 февраля — День свечей — необходимо праздновать во всей стране, чтобы Спаситель поспешил на помощь угнетенным. Отмечался ли этот день в Риме, неизвестно, но на Западе в некоторых странах внедрился поздно. Пала Сергий I (687—701), по национальности грек, распорядился в День свечей устраивать моленную процессию. В этот день отменялись все работы рабов.

2 декабря является завершением Рождественских праздников, когда разбираются в церквях установленные Вифлеемы. Содержит предупреждение, что скоро начнется пост, когда верующие размышляют о страданиях

Спасителя и в сердечном сочувствии вспоминают Богоматерь. Церковь часто напоминает о пророческих словах старца Симеона: «Твою душу, Мария, пронзит меч боли» (Еванг. Луки, 2, 35).

Каждый из нас не раз зажигал свечу, изготовленную из сала или воска, других материалов или их смесей. Они были известны и у древних

таем, что на 1 января 1938 года действовало 24 промышленных предприятия по выработке свечей и мыла, в них трудилось 285 персон, что в 1937 году было израсходовано сырья на 2178000 латов и произведено ценностей на 2985000 латов. В 1937 году изготовлено 212 тонн свечей на сумму 378000 латов.

Изготовление свечи

из жиров крупного скота или овец, для восковых используют пчелиный воск с добавлением жи-вицы, сала, скипидара и парафина.

В продаже стоимость свечей определяется в зависимости от их прозрачности и твердости.

Для цветных свечей в массу добавляют красители, которые растворяются в жирах. В Эстонии

чами в руках присутствовали при Святой Мессе. Свечу получила и неостанная женщина, держала ее зажженной. Когда проснулась, то нашла в руке огарок. Он имел чудотворную силу.

Раньше было привычно дарить свечи, теперь этот обычай забыт.

Однажды при посещении лютеранского архиепископа Яниса Матулиса

длит улы, чтобы тем самым предостеречь их от воров и летом больше было меда.

В Швейцарии в этот день все домохозяйки собираются вокруг стола. Хозяйка освещенную в церкви свечу разрезает на куски, раздает их всем, кто есть дома. Все кусочки старательно прикрепляются к подошмке и зажимаются. Люди читают молитвы на четках и напряженно следят за тем, который из этих кусочков горит беспокойно и первым погаснет. Если горит беспокойно — у того будет много неприятностей, если гаснет — человек умрет. Чтобы от всего этого избавиться, каждый старается поддерживать горение своей свечки, собирает и подкладывает упавшие капли воска. Затем начинаются веселые разговоры и песни, из рук в руки переходит кружка со сладким виноградным соком.

День свечей в церкви — праздник света. Горят свечи в руках верующих, процессия подходит к алтарю Богоматери. Темными были бы пути нашей жизни, если бы их не осветил Христос. Христос — свет мира и свеча — символ Христа.

По темным тропам жизни будем шагать, показывая свет друг другу.

Если ты не можешь быть звездой на небе, будь хотя бы маленьким язычком света в своем доме.

Подготовил декан

А. БУДЖЕ.

Редактор А. М. РАНДИН

Пламя свечи — праздник света

римлян. Так писатель Апулей (род. около 124 г.) в своих трудах упоминает сальные и восковые свечи. В Средневековье они стали самым распространенным средством освещения. Время горения восковых свечей использовалось для отсчета времени, в особенности на судебных заседаниях. В 1818 году изготовлены первые стеариновые, а в 1830 году — парафиновые.

В археологических раскопках городищ найдено много металлических настенных подсвечников (11—17 вв.), старейший из них найден на Талсенском городище (II в.). Массовое изготовление деревянных и металлических подсвечников началось во второй половине 19 века, когда были изобретены керосиновые лампы. В наше время подсвечники представляют собой декоративные изделия прикладного искусства.

В Латвии сжигалось много свечей. В Конверсионном словаре (21-й том 41282-я страница) чи-

требует большой точности. В середине ставится фитиль, который в основном производят из хлопковых волокон, скручивая несколько их вместе, поднося к точке плавления материала и толщине свечи. Если фитиль слишком толст, слишком быстро тает сало, воск, стеарин и стекает по краям, не образуя ямочки для накопления жидкости, питающей пламя. Если фитиль тонок, то края свечи не расплавляются, образуются высокие стенки, наполняются жидкостью и уменьшается язычок пламени.

Для сальных свечей, которые быстрее тают, применяют более толстый фитиль, чем для восковых или парафиновых.

Чтобы кончик фитиля не накаливался, его импрегнируют в жидкостях легко плавящихся солей — 6,5 грамма фосфора аммония, 6,5 грамма сульфата аммония и 0,5 грамма борной кислоты на 1 литр воды. Сальные свечи делают

производятся различные пахучие свечи, при горении источающие приятные запахи.

Иногда в свечах прячут взрывчатые вещества, о чем свидетельствует и история церкви Вильнюсской Остробрамской Богоматери.

Праздник свечей связан со многими поверьями, обычаями и высказываниями. Они в большинстве относятся к свечам, которые освещаются в этот день в католических церквях и в течение года используются во время богослужений и семейных праздников.

Большое значение наши предки придавали освещению свечей. Девятикратно освещенная свеча облегчает участь умирающего человека.

В одной из немецких легенд сказано, что богоявленная женщина не могла принимать участие в богослужении и была этим очень огорчена. Во сне она перенеслась в Мюнстер и Дева Мария в сопровождении других дев со све-

„НОВЫЙ ПУТЬ“

Газета выходит 1 раз в неделю на русском и латышском языках, субботах.

Адрес редакции: 228273, Преиляский район, поселок Риебяни, агрофирма «Сарканайс Октобрис». Телефон редактора и отделов редакции 56732.

Тираж. 2300
Заказ 76

Отпечатано в Даугавпилсской типографии Латвийского производственного объединения по делам издательства, полиграфии и книжной торговли. Формат — один условный печатный лист.