

# НОВЫЙ ПУТЬ

Газета агрофирмы „Сарканайс Октобрис“



Цена 5 коп.

## К суверенному государству

17 мая прошло очередное собрание партийной организации агрофирмы. В ряды КПСС принята главный зоотехник колхоза Елена Короткова.

На собрании шел разговор о политической ситуации, сложившейся в республике, стране; о деятельности КПЛ в современных условиях; были рассмотрены персональные дела.

татов Верховного Совета ЛССР.

Подтверждая конституционное право народа Латвии на образование суверенного независимого государства, полное признание права нации на самоопределение, мы не можем согласиться с тем, что решение об изменении статуса и государственного строя республики принимается без учета мнения всех жителей Латвии.

## Резолюция

партийного собрания агрофирмы «Сарканайс Октобрис».

4 мая 1990 года Верховный Совет Латвийской ССР принял Декларацию о восстановлении независимости Латвийской Республики. Принятие Декларации происходило без ее предварительного обсуждения не только с населением Латвии, но даже без предварительного ознакомления с ее текстом всех депу-

Мы поддерживаем деятельность в Верховном Совете республики депутатской фракции «Равноправие», выступаем за проведение референдума среди всех жителей по вопросу о государственном устройстве Латвийской ССР.

Мы призываем всех жителей района, республики в сложившейся обстановке проявить политическую мудрость, организзованность и сплоченность.



## Началась пора пастбищная

В первых числах мая дойное стадо колхоза вышло на пастбища. Очень сухая весна помешала нам начать пастбищный период во второй половине апреля, как это было в прошлом году. Травостой из-за засухи очень слабый, единственное, что выросло, ежа сборная, она и спасает положение на пастбищах. Зимних кормов

(сена, сенажа, соломы) этой весной и сейчас еще достаточно для того, чтобы подкармливать коров.

Очевидно, в ближайшем будущем животноводам хозяйства придется рассчитывать лишь на травяные корма (зеленую подкормку, сено, сенаж). Зерном необходимо будет обеспечить молодых и свиней (сокращен-

ное поголовье). Поэтому уже в первые дни выхода в поле необходимо с максимальной интенсивностью использовать пастбища, подкармливать их после скармливания, а в дальнейшем подкашивать.

Е. КОРОТКОВА,  
главный зоотехник

НА СНИМКЕ: стадо фермы «Лейнишки».

## На выборах 20 мая

ДЕПУТАТЫ РАЙОННОГО СОВЕТА ИЗ РИЕБИНСКОЙ ВОЛОСТИ — ИЛМАР МЕЛУШКАН И ЭВАЛД СУРГУНТ.

Из-за задержки подготовленных номеров мы не смогли вовремя информировать, что кандидаты в депутаты — Леинид Сорокин, протестуя против Декларации о независимости Латвийской Республики, и Ромуальд Кавинский, понимая, что экономика потребует все его знания и силы, — за несколько дней до выборов отозвали свои кандидатуры. Поэтому, как избирателям уже известно, в бюллетнях было

записано по одной фамилии.

Хотя процент проголосовавших 20 мая был значительно ниже, чем на первых выборах, больше половины всех избирателей отдали свои голоса за кандидатов, выдвинутых коллективами столбярков и ветработников колхоза «Сарканайс Октобрис». Итак — депутатом в районный совет по Опургскому избирательному округу № 46 избран инженер-строитель льнозавода Мелушкан Илмар Петрович, а по Риебинскому избирательному округу № 45 — техник искусственного осеменения скота Сургунт Эвалд Хиларевич.

## 1-е июня — Международный день защиты детей



Бывало, возносили детей, радовались им и сравнивали с цветами, но от этого не произошло ни демографического взрыва, ни нашим малышам стало теплее в семьях, эти семьи не стали крепче, а наши наследники — лучше обеспеченными. Заботы о них не прибавилось более качественными не

стало воспитание и образование. Мало пользы дает и то, что для защиты их один день объявлен международным, если наша жизнь не устроена, если в нашем быту, в наших взаимоотношениях нет нет да и проявляется какой-нибудь рецидив того несоответствия, когда за-

рили одно, а делали другое.

День защиты детей! Разве это не требуется ежеминутно? Не мог ли ожидаемый праздник раз и навсегда побудить нас на конкретные дела в заботе о детях, которые воистину наше будущее — рано или поздно они за-

## Зеленые святки

Зелеными святками у русских называют седьмую неделю после Пасхи, которая завершается христианским праздником Пятидесятницы, более известным как день св. Троицы. Этот праздник относится к летнему календарному циклу и является одним из почитаемых в народной среде. Обычно на этот день, как и на Масленицу, устраивали народные гуляния, приурочивали ярмарки с балаганами, качелями, кукольными и цирковыми представлениями.

В зеленых святках, как и во всех народных календарных праздниках, совместились две культурные традиции: языческая и христианская. И языческая традиция больше всего связана с седьмым четвергом Пасхи, который в народе получил название Семик. Отсюда и сам праздник именуется Семик-Троица. В основе всей семидесятидневной обрядности лежит культ растительности, в частности, березки. Троицко утро,

утренний канон, в роше по березкам белый перезвон. Тянется деревня с праздничного сна, в благовесте ветра хмельная весна, на резных окошках ленты и кусты. Я пойду к обедне плакать на цветы.

Так описывает праздничную деревню С. Есенин, выделяя такие элементы обрядности, как украшение «лентами и кустами» окон домов и обязательное посещение церкви с букетом цветов. Есенин зафиксировал и довольно редкий обычай («плакать на цветы»), который связан с дохристианским обрядом заклинания дождя, где слезы означают дождь, а травы, цветы или березовые ветки — землю.

Накануне троицына дня женщины и девушки целыми охапками приносили в деревню цветы и березовые ветки, втыкали их повсюду и разбрасывали по полу. Точно так же украшалась и церковь или часовня, если они были. Перед каждым подворьем вкапывалась березка (в отдельных деревнях «главная» березка украшала площадь перед церковью).

Цветы были разные, но среди трав нередко была полынь, которая являлась «оберегом»: она имеет чудесное свойство отпугивать ведьм, русалок и злых духов. Траву, которая лежала на полу, не выбрасывали, а сохраняли и позднее (Продолж на 2-й стр.)

## Сегодня в Даугавпилсе

начинается Праздник песни Латгалии, его первыми аккордами будет шестиве духового оркестра по улице Ленина в 14.30 часов, а через полчаса — концерт профессионального духового оркестра «Рига» на центральной площади, а часом позже — встреча с участниками Латгальского Праздника песни 1940 года, уличные концерты. В это же время — в 16.00 часов — на стадионе средней школы — выступление танцевальных коллективов средней школы, в 17.00 часов в Первомайском районе города выступят танцевальный коллектив «Пчелка» рыболовецкого колхоза «9-е Мая», танцевальный коллектив среднего поколения и сельская капелла, на площади у Дворца химиков — фольклорный ансамбль из Гаркаленского района Резекненского и сельская капелла, у

магазина «Детский мир» — концерт духовых оркестров «Лачплесис» и «Латгале». С 17.30 до 19.00 часов на Гриве у универсама дадут концерт латгальские фольклорные ансамбли, а в 19.00 часов на ул. Лениной выступят танцевальные коллективы латгальской зоны, на площади Ленина с 20.00 часов до 21.00

часа — концерт скрипачки Расмы Лиелмане (Мексика) и хора «Рута» в репертуаре — духовная музыка. После 22.00 часов шествие на набережную Даугавы, цветы и свечи поплывут в Ригу — на XX Всеобщий латышский праздник песни, гуляния.

Репетиция участников Праздника песни на эстраде в Стропы состоится 27 мая с 9.00 часов до 14.00, шествия участников — в 15.30 часов, в 17.00 на эстраде начинается большой праздничный концерт.

По моему, человеку свойственно не «вариться» в собственном соку, а оглядеться, что делает сосед, поучиться у него, так сказать, каждому не изобретать велосипед. Такой вывод приходит, когда вспоминаешь впечатления в поселке Декшары — у соседней в Резекненском районе.

Прежде всего надо упомянуть о выставке изделий учащихся местной восьмилетней школы, которая в честь празднования Дня Матери была устроена в волисполкоме. Было представлено много рукоделий в технике плетения, декоративных «мозаик» из соломы, натюрмортов из засушенных цветов — по флористике, и, конечно, много вышивок, вязаных изделий, других вещей, на что способна почти каждая ученица, авторы

## Что могут энтузиасты

— учащиеся с 3 по 5 класс. Эта выставка — детище известной в округе мастерицы по кулнари, руководительницы практических занятий девочек в школе Вероники Зеймуле. Такая мастерица, как она, может научить школьниц прекрасному.

Чтобы не обидеть других детей, не называю фамилий всех участников выставки — они достойны этого, но на сей раз хочу назвать тех, с которыми в тот день час другой спуты мог познаться на концерте на эстраде — это Даце и Инта Инчы, Марина Зеймуле, Маша Майере др. В пределах одной волости, даже поселка, организаторы концерта сумели найти, убедить выступить

шесть семейных ансамблей. Видя и слушая их, казалось, что это смотр-конкурс районного масштаба — так много было участников концерта, ценителей народного музыкального творчества. Каждая семья выступила с двумя-тремя песнями, каждая, пусть еще скованно, поддаваясь «ламповой лихорадке», ведь это знакомо и опытным мастерам сценического искусства, в свои номера вкладывала все мастерство. И это было поощрено большим вниманием и доброжелательностью.

Дружных аплодисментов удостоился ансамбль Айн и Айвара Инчев с грудным младенцем, квартет механизатора Антона и его

супруги Ваногов, песни семьи ветеринарных работников Инты и Виталия Наглисов, семьи учительницы Елены и инженера Александра Майеро, сольные номера Е. Майере и юной Илоны Стафецкой. Еще несколько слов об ансамбле Антона Латковского — с ним пели сестры Констанции, Вероники, Валентина и Александра, они исполнители песни времён своей молодости, это было своеобразным акцентом в общей программе молодых, «вооружённых» старинными струнными инструментами, современными духовными и клавишными.

Маверное, каждый из этих ансамблей был бы в силах и один заполнить музыкой концертную про-

грамму — классических два часа: столь богаты у них репертуары. Песни вырываются подобно звенящим ручьям, споешь одну — за ней спешит вторая. Коль пробужден певческий дух, то нелегко его погасить. Таково свойство народа, который, согласно одной из дайн, с песнями мог идти на работу, с песнями и возвращаться.

Но, чтобы организовать этот прекрасный слет, чтобы люди отбросили стеснительность, заглянули в заветные хранилища духовных богатств, была нужна такая талантливая работница культуры, инициатор и организатор, как заведующая клубом Рита Пизича, понимание и поддержка всех ответственных работников волости.

**А. МЕЖМАЛИС,**  
**НА СНИМКЕ:** выступает семья Ваногов.

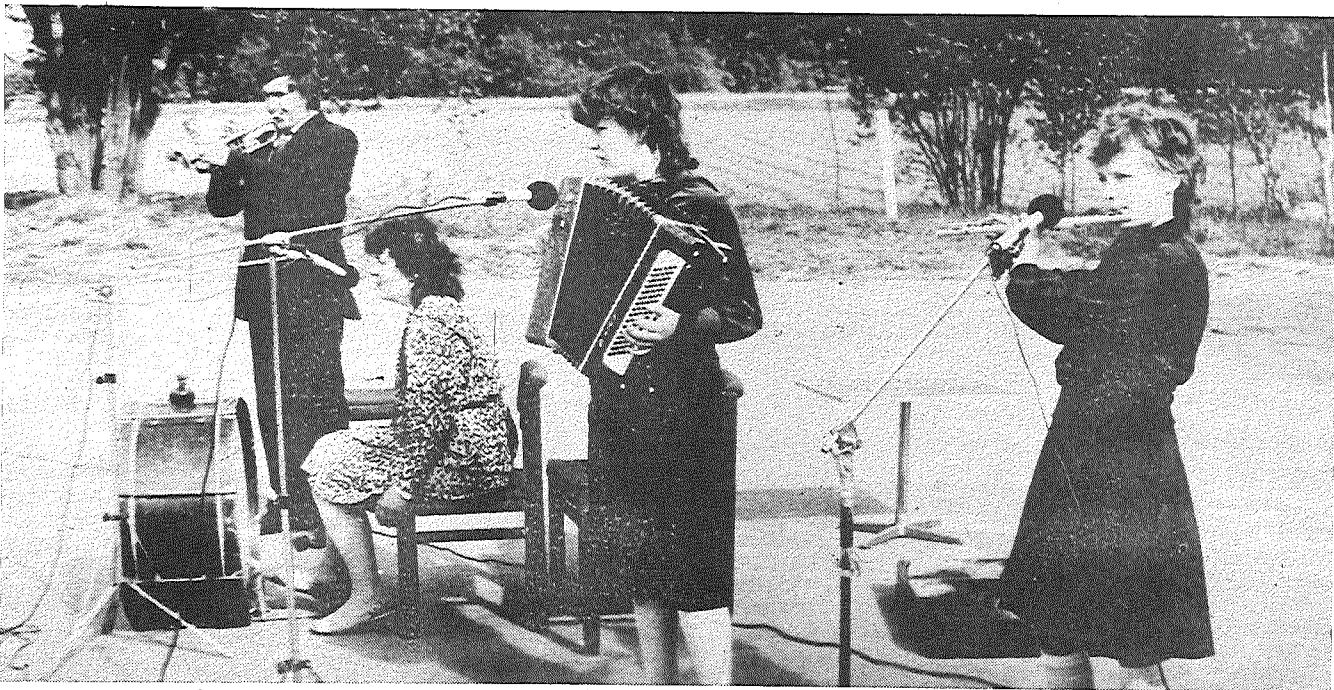
## Зеленые святки

(Нач. на 1-й стр.)  
делае ванны, особенно чудодейственной была зелень с церковного пола, на которую «плакали».

Культ растительности начинался с Семика, когда группа незамужних девушек отправилась в лес завивать березку и плести венки. Это был древний обряд женской инициации — обряд принятия нового члена родового коллектива, обряд, который свидетельствовал о готовности девушки вступить в брак. Обычно выбиралось укромное место, девушки украшали березку лентами и венками, завивали ей «косы» и целовались парами через зеленые ветки. Это и был обряд гостеприимства: поцеловавшиеся девушки считались «кумушками», верными подругами. Об этом и песни пелись: соответствующие:

Покумимся, кума,  
покумимся,  
Чтобы нам с тобой  
не браниться,  
Вечно дружиться.  
Плетение венков  
также носило магический смысл: по венкам гадали о судьбе.

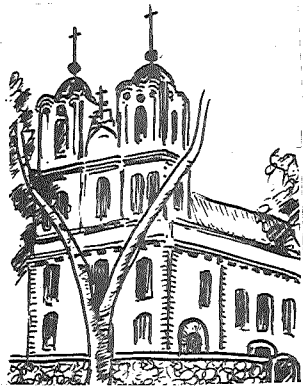
(Окончание  
в следующем номере)



## Католические церкви Латгалии

### Илукстский деканат II часть

Первый костел в БЕБ-РЕНЕ в 1652 году возвел капеллан Браславы Янис Вышлинг-Зибберг. 7 февраля 1783 года образован приход. Костел сгорел в 1790 году, нынешний каменный возведен в 1797 году, пробст Матей Юрахо освятил его в 1798 году в честь св. Иоанна Крестителя, полностью в 1883 году восстановил пр. Доминик Чечек, konsekрировал 25 мая 1887 года Телшеский епископ Мечеслав Павилонис. Во время I мировой войны немцы устроили лазарет, очень высокие окна снизу были замурованы — такими остались и ныне. По обе стороны пресбитерия ризницы, над ними — хоры и склады. Деревянный потолок, башен нет. С 1690 года здесь хозяйничали иезуиты, в 1773 году их сменили лазаристы.



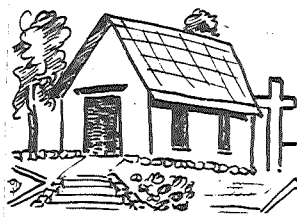
Также деревянным был и первый костел в ДВИЕТЕ, находился в парке имения, построен около 1750 года. После возведения каменного, его снесли и перевели на кладбище Зарини. Само-

В ЭГЛАЙНЕ, в имении Лаши, была каменная капелла, уничтоженная в I мировой войне, остались дубовый алтарь, большой крестик, крест из слоновой кости и постамент пасхальной свечи. Одно время богослужения проводились в частном доме, а когда пр. Витолд Шикселис

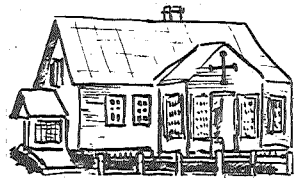
тельство нового, возвел в 1898 — 1900 годы из красного кирпича с одной башней, большой и боковой алтари, паперть — из дуба. В I мировую войну сильно пострадал, богослужения проводились в клети. В 1928 году вновь освящен пр. Ницгале Яновичем, большой алтарь приобретен в 1935 году, а работы по восстановлению по-настоящему были начаты 10 лет спустя.

стоятельный приход основан в 1783 году, с 1842 года здесь работал пр. Язеп Тамулевич и приложил все усилия, чтобы построить новый, средства дали прихожане и помещик Казимир Платер-Зибберг. Красный костел в стиле барокко с двумя высокими башнями возведен в 1864 году. Во время I мировой войны были взорваны башни, прострелены стены, десять лет богослужения проводились в клети имения, построенной у дороги Двиете-Бебрене. Планы костела сохранились и по ним под руководством пр. Болеслава Дижгалвиса костел восстановлен в прежнем облике, 17 ноября 1929 года освящен деканом Илуксте Е. Велкме.

создал приход, был получен земельный надел, на котором в 1920 году построили большой дом, в одном конце устроили костел, перенесли сюда упомянутые предметы. В тридцатые годы декан Илуксте Самуш начал строить кирпичный костел, продолжил пр. Лапотенок, но все прервала



После II мировой войны пр. Курме богослужения проводил в Мазальской волости — в ЭРБЕ-ГЕ в частном доме «Турлы», между приходом и владельцем был заключен договор. С 1971 года богослужения для католиков в Эрбергском лютеранском костеле, с 1984 года — в Неретском лютеранском.



война, здание переоборудовано под склад.

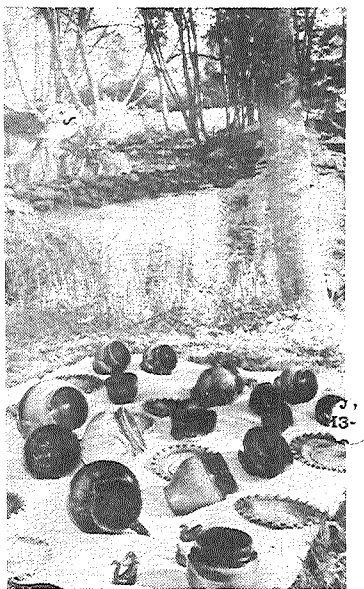
В следующем номере завершаем эти короткие записки о католических церквях Латгалии, ознакомившись с почти 120 костелами. Читатель мог заметить, что в большинстве они представляют уникальные архитектурные памятники, а также и объекты с большим культурно-историческим значением.

В Латвии почти 180 католических церквей, из них в Риге девять, в Юрмале — три, есть они и в Лиелварде, Огре, Валмиере, Цесис, Руенене, Сигулде, Смилтене, Лиелаве, Айсpute, Салдусе, Вайнаде, Алсунге, Кулдиге, Елгаве, Добеле, Бавске, Ауце, Калнциемс, Вентспилсе и др.

Традиционные дни кермаки в нашем крае нынче проводятся в мае, когда глазурь гончарных изделий, переливающаяся всеми цветами радуги, соревнуется с зеленью и цветами природы, когда в пузатые глиняные вазы можно поставить пахучую ветку цветущей сирени.

Этот праздник отмечают все из большой семьи гончаров, к нему многие приурочили обжиг очередной печи, и открытие ее собирает в дом много гостей.

**НА СНИМКАХ:** в искрящейся глазури изделий отражаются деревья и цветы.



## Сельский календарь

2 ИЮНЯ — «огуречник»: Фалалей, досевая огурцы скорей.  
3 ИЮНЯ — Олены: ранние льны, поздние овсы.  
5 ИЮНЯ — «конопляник»: посеешь крошечку, вырастет с липку.  
11 ИЮНЯ — «колосница»: пришла Федосья, во ржи колосья.  
13 ИЮНЯ — «распрягальник»: сеvu край, коня распрягай.  
16 ИЮНЯ — Лукавтреник.  
17 ИЮНЯ — Митро-

фан-красный сарафан: на Митрофана не ложись спать рано.  
18 ИЮНЯ — на Дорфея — утро вечера мудренее: с полудня ветер (жонный) — яровым красным рост, с западных направлений — жди ненастья.  
19 ИЮНЯ — Лаврион — дурную траву с поля вон: поле полоть.

## Новый путь



## Люди добрые — не забудем обездоленных

Под таким девизом Общества Красного Креста Латвии 8 января 1991 года проводит денежно-вещную лотерею. Вторым девизом ее слова: «Красный Крест — мир, гуманизм, милосердие» (выше мы даем образец билета этой лотереи). Значит, акция милосердия, значит — новое проявление заботы о неимущих, обделенных судьбой людях.

Равнодушных по отношению к этой лотерее не должно быть.

Разыгрываются выигрыши, перечень и количество которых установлены правилами, утвержденными Советом Министров республики. Владелец выигрыша по желанию может получить стоимость вещи деньгами. Прием к оплате выигрыших билетов производится до 30 июня будущего года включительно.

Стоимость билета — один рубль.  
Удачи вам в акции милосердия!

## Главная отрасль

### 7. ПРИГОТОВЛЕНИЕ И ИСПОЛЬЗОВАНИЕ КАЧЕСТВЕННЫХ КОРМОВ

Еще не достигнуто равномерное обеспечение домашнего скота качественным кормом, поэтому следует заботиться о кормах, сбалансированных по содержанию питательного вещества, витаминов и биологически активного вещества. В настоящее время в кормах низок уровень протеина, для повышения его важное значение имеет ботанический состав трав, удельный вес бобовых следует довести до 70%. Анализы показывают, что состав протеина в сене значительно ниже требований, предъявляемых Госстандартом, что связано с поздним укосом трав — после цветения.

Для приготовления сена необходимо применять искусственное досушивание и солнечную энергию по «тепличному типу».

В приготовлении кормов применяют следующие консерванты:

♦ финский АСВ-2, содержит 78% муравьиной кислоты, 2% воды, применяется при консервировании свежескошенной травы;

♦ более новыми являются биологические закваски как, например, лакторин (50 коп. за

литр), можно получить в биологическом институте, и работать надо со свежим составом.

♦ закваска ЛБП создана на фоне молочной сыворотки, на одну тонну требуется по 5 л, проверена в «Сигулде», результаты хорошие, производит мясо-молочная промышленность, также и Прейльский сыродельный завод.

♦ электролизированный раствор поваренной соли анолит, увеличивающий содержание уксусной кислоты, уменьшает молочную кислоту, применяется как противомолочное средство для телят по 0,5—2 литра в день в зависимости от возраста и веса, а также для дезинфекции кислых фракций у откормочников.

При получении молока с малыми дозами консервантов необходимо соблюдать правила:

раннюю заготовку травяного сена следует начинать с тем чтобы в растениях сохранить протеин.

растить кукурузу с коротким сроком вегетации — 90—100 дней, получая початки, содержащие крахмал — зерно концентратов, необходимых также и корнеплоды, ценность сухого вещества которых равна зерну.

В. РУТКОВСКА

«Век прожить, не мешок шить», говорит Астрат Федорович Кузнецов, вспоминая свою нелегкую жизнь.

Да, у латгальского крестьянина, будь он латыш или русский, белорус или поляк, в жизни было больше трудных, чем легких дней. Во все времена надо было работать, уметь подчиняться власти, приспособляться, не теряя себя. Но во все времена можно было выжить, если у человека трудолюбивые руки и упорство. Астрат Федорович вспоминает, как в «Латвийские времена» на пожинки от Министерства земледелия в подарок получил наручные часы за усердный труд в хозяйстве родственника. Так проявлялось стремление улманского правительства поднять благосостояние республики добросовестным трудом ее граждан.

Пришел 1940 год с новыми ветрами перемен, потом немецкая оккупация. Астрата Федоровича мобилизовали, отправили на работу в Германию. В 1944 году отпустили на пару недель домой. Он затянул отпуск до 7 месяцев — очень уж не хотелось уезжать. Об освобождении Латгалии уже предвещала приближающаяся

## Времена меняются, остается человек

канонада фронта, но Астрата все же немцы задержали и отправили обратно в Германию на авиазавод. Ох — уж этот немецкий педантизм — даже накануне разгрома они еще разыскивали своих дезертиров — рабочих. Но, может быть, именно приверженность к дисциплине и порядку помогла побежденному государству в экономике обогнать победителей на несколько десятилетий?..

Но для Астрата Федоровича родная земля дорога, такова, какова она есть. Мил свой старый дом, где выросли и отравились в люди две дочери и два сына. Образованные, зажиточные, они держатся вместе — дочери в Риге, на обувной фабрике, сыновья — на Кольском полуострове. Летом приезжают с семьями в отцовский дом. У Кузнецовых уже восемь внуков и один правнук.



Дочери зовут родителей к себе в Ригу — в отдаленном домике у речки Сованки старикам трудно, особенно зимой. Но Астрат Федорович — ни в какую. Соседи хорошие — и приносят свежее молоко, начальство участка не отказывает в помощи, повысились и пенсия, и пособие. Не-

давно дочка нашла докторов, которые подвняли больного отца с пастели. Чего еще желать? Телевизор и радио рассказывают о переменах в республике. Но Астрат Федорович Кузнецов спокоен — он знает: меняются времена, но остается человек, земля, дом. Л. ЛАУЦЕ.

## Подсобное хозяйство



Хотя в нашем районе два города с несколькими предприятиями, но подсобное хозяйство только одно — на сыродельном заводе.

— Как оцениваете свое подсобное хозяйство? — спросили мы у директора сыродельного завода В. С. Соловьева.

— Положительно. Считаю, что это хорошее подспорье не только для трудящихся нашего предприятия, но и всего города. Известно, что у нас можно приобрести ранние огурцы и помидоры, большой спрос на гвоздики, розы, фрезии. Удовлетворить спрос магазин общества садоводов просто не в силах. И продукция нашей свинофермы, хоть частично, но обеспечивает работающих мясом.

— Дает ли подсобное хозяйство прибыль?

— Это не ставится ему в задачу. Главное — оно не приносит убытков, а за приобретения в социальной сфере можно и заплатить. Но вот в прошлом году теплицы дали 8 тысяч рублей прибыли, так что новые корпуса для выращивания ранних овощей уже начинают окупаться. Не могу понять тех, кого нельзя уговорить на

него этот год особенный — закончена заочно сельскохозяйственная академия и получено высшее образование по специальности.

Сначала отправились на свиноферму. Директор хвалил свинарок, особенно выделяя сплоченность семьи Кемзанов. В тот день на ферме как раз и работала Элизабете Кемзане, а у Люции Чивкуле был выходной. 210 поросят, находящихся на откорме, лежали чистые и сытые, а сама свинарка ушла домой передохнуть. Там мы ее и встретили с хорошими помощниками — пятиклассницей Ритой, семиклассником Оскаром и еще одним сыном — Андрисом. 17 лет Кемзане работает на заводе, который по праву называет своим. В ее трудной судьбе женщины и матери было горе, а помощь коллектива не дала сломиться.

Из дома Кемзанов, куда весна принесла не только красоту цветов, но и посевные хлопоты, вернулись в местные «субтропики», где цветы радуют взор целый год. Одной из первых на закрытой грунте стала хозяйничать нынешняя бригадир цветоводов Лидия Колесникова. Сейчас на 1086 м<sup>2</sup> работают 4 человека. Работа при-

мущественно вручную, так что дел хватает. Фрезии, розы, гвоздики, кустовые бегонии и разные комнатные растения своей красотой и яркостью зелени вознаграждают за заботу.

А для овощей предназначены 1600 м<sup>2</sup> закрытого грунта, здесь хозяйничает бригада Александры Ионане. Огурцы и помидоры в заводскую столовую отправляют уже тогда, когда рабочие других предприятий об этом и не мечтают. К тому же и цена примерно на 25% ниже, чем в городском магазине.

Но есть у цветоводов и овощеводов свои проблемы. Очень уж популярно у нас это слово. Но как без него обойтись, если в жизни столько вопросов, решить которые невозможно даже при наличии доброй воли, ясных целей и достаточных средств? Поэтому не будем их тут поднимать. Лучше похвалим энтузиастов сыродельного завода за то, что назвали всем проблемам у них единственных во всем районе подсобное хозяйство все-таки имеется и вносит свой вклад в решение насущных проблем.

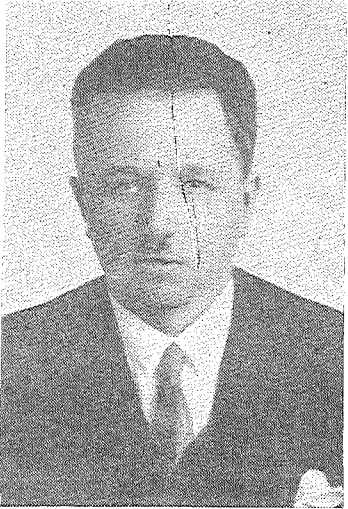
М. АУСТРУМА



Новый путь

ПОСЛЕДНИЙ ЦВЕТ.

С. КУЗНЕЦОВ, преподаватель ДПИ



Юрис Паберз

В январе этого года преильская районная газета поместила очерк К. Гайлума «Путь латгальца в вечность...» о Юриса Паберзе (1891 — 1961) — известном литераторе, авторе первого поэтического сборника на латгальском языке, общественном и государственном деятеле. Это интересное повествование касалось в основном биографии и ли-

тературного творчества Ю. Паберза в дореволюционный период. Мы же попытаемся воссоздать его политический портрет в зрелом и, очевидно, наиболее плодотворном возрасте — в годы Латвийской Республики.

Поэт и политик. Не слишком совместимые понятия. Тем не менее, подобных примеров в истории великое множество

— были они задолго до Райниса, будут и после Е. Евтушенко. Служение Музе и обществу — таково предназначение этих людей. Но Ю. Паберз, происходивший из не совсем типичной для Латгалии семьи зажиточного старохозяина, был еще и слугой закона. Будучи в числе первых и немногих латгальцев с юридическим образованием, Ю. Паберз в течение долгого времени являлся членом Даугавпилсского окружного суда. Профессиональные обязанности он совмещал с профессиональной журналистикой. Еще до первой мировой войны он получил известность как один из наиболее активных сотрудников газеты прогрессивного направления «Яунас Зиняс» («Новости»). С 1920 по 1923 годы (с перерывом) редактировал еженедельник «Латгалитс» («Латгалей»). В 1922 году — газету для русского населения края «Голос крестьянина», много публиковался в «Яуно Страуме» («Новое

течение») и «Яунайс Вордс» («Новое слово»). Все это свидетельствует о многообразии его интересов и способностей. Судьба не была особенно милосердна к нему. Еще в 1918 году, во время первой немецкой оккупации по доносу помещиков молодой судья был арестован за защиту крестьян и отправлен в Германию, в концентрационный лагерь. Великую Отечественную войну пожилой человек провел в эвакуации, но условия жизни там были столь тяжелы, что впоследствии Ю. Паберз даже сожалел, что не был депортирован как «враг народа» в июне 1941 года.

И все же. Довольно высоко оценивая талант Ю. Паберза как литератора, современники и позднейшие исследователи не очень лестно отзывались о Паберзе — политике. Отсутствие твердой политической линии — вот его наиболее слабое место как государственного деятеля, по мнению Мейкуля Аполя, Микели-

са Букша и других авторов. Действительно, Юрис Паберз, пожалуй, наиболее противоречивый и наименее последовательный среди видных латгальских политиков. Не вызывает особой симпатии его лояльное, даже слишком терпимое отношение ко всем режимам, при которых ему пришлось жить, в том числе и к явно авторитарным.

В 1919 году Юрис Паберз был на советской работе и, по некоторым сведениям, даже состоял в КПЛ. Справедливости ради надо сказать, что тогда в партию попало немало случайных людей и проходимцев, которые нередко компрометировали ее своими преступными действиями. Поэтому вполне вероятно, что за несколько месяцев существования Советской власти в Латвии Ю. Паберз разочаровался в ней, точнее, в тех методах, которыми от ее имени создавалось общество всеобщей справедливости и братства, особенно в отношении крестьянства. Наверное,

это понимали и его политические оппоненты. Во всяком случае, в начале 20-х годов, когда наиболее распространены приемом шельмования политического противника было обвинение в коммунистическом прошлом, имя Ю. Паберза в этой связи фигурировало в газетной полемике не так уж часто. Весной 1920 года Паберз — один из создателей и руководителей достаточной консервативной Латгальской крестьянской партии, которую часто называли филиалом Крестьянского союза К. Ульманиса в Латгалии. Несмотря на жестоко-ценную критику — как справа, так и слева, партия на выборах в Учредительное собрание Латвии по числу полученных голосов вышла на первое место в Латгалии и на третьем по стране. В числе ее 17 депутатов был ее фактический лидер Ю. Паберз, который принимал активное участие в работе первого парламента Латвии.

(Продолжение следует)

## Если рядом нет врача

Всякие неожиданности подстерегают людей в лесу, в поле, и не всегда рядом есть врач. Но вам могут помочь некоторые растения.

Кора ясеня содержит большое количество дубильных веществ, которые оказывают противовоспалительное действие. Снимите кору с не очень молодой, но и не очень старой ветки и приложите сочной стороной к ранке. Хорошо помогают свежие толченые листья крапивы. В них содержатся вещества, которые способствуют свертыванию крови и стимулируют заживление тканей.

В старое время, бывало жница ногу серпом порежет и сразу же присыпает рану зеленовато-коричневой пылью зрелого гриба-дождевика, туго зажимая вывернутой наизнанку кожей того же гриба.

С давних времен пух иван-чая, льняная и конопляная пакля использовались как вата. С этой же целью применялся камыш, издавна ценившийся как «порезная» трава: с камыша сдирали верхний слой и ногтем вынимали белоснежную сердцевину, напоминающую вату. Жгучий красноватый сок медуницы может за-

менить йод. А белый мох используется в качестве перевязочного материала, обладающего дезинфицирующим действием. Свежий сок подорожника и полыни останавливает кровотечение, обеззараживает раны, обладает болеутоляющим и заживляющим действием. Незаменимо это средство при сильных ушибах, и растяжении связок, а также при укусах пчел, ос и шмелей. Листья подорожника и полыни измельчают и прикладывают к ране — в такой «зеленой повязке» содержатся эфирные масла и фитонциды, много дубильных веществ, а также витамины и другие вещества, повышающие свертываемость крови.

## ЗОЛОТЫЕ ЮБИЛЕИ В МАЕ

50 ЛЕТ —

Дюбину Михаилу Николаевичу — 02,  
Красноперову Федору Леоновичу — 05,  
Филимонову Василию Григорьевичу — 25.

Уважаемый Василий Григорьевич!

Поздравляем Вас с пятидесятилетием! Желаем крепкого здоровья, счастья и новых трудовых успехов.

Коллектив крахмального завода.

## ИЗВИНЯЕМСЯ ПЕРЕД ЧИТАТЕЛЯМИ

В связи с некоторыми техническими и организационными проблемами, недостаточной мощностью типографии третий год выхода нашей газеты начался со срывов, и очередной номер не вышел в обычное время — субботу. Теперь трудности преодолены, и работа вернулась в привычное русло. Читатели еще не получили одного номера — долгим вернем в ближайшее время. Извиняемся за причиненные неудобства!

## СОБОЛЕЗНОВАНИЯ

Выражаем глубокое и искреннее соболезнование родным и близким по поводу преждевременной смерти **МИХАЙЛОВОЙ ВЕРЫ ИВАНОВНЫ**.

Коллектив агрофирмы «Сарканайс Октобрис»

Хотелось жить, работать и мечтать. Но жизнь оборвалась внезапно...

Выражаем глубокое соболезнование семье Михайловых в связи со смертью **ВЕРЫ ИВАНОВНЫ**.

Родители старшей группы детского сада

Короткою, но яркою звездой Блеснула жизнь твоя. Оставив светлый след в душе

У тех, кто знал тебя. (Т. Валух)  
Выражаем глубокое соболезнование Александру, другим родным и близким по поводу преждевременной смерти **ВЕРЫ МИХАЙЛОВОЙ**.

Коллектив шоферов, диспетчера и механики.

Выражаем глубокое соболезнование **АЛБЕРТУ ЧЕЙРАНСУ**, его семье в их большом горе.

Физколлектив агрофирмы «Сарканайс Октобрис».

Выражаем глубокое соболезнование родным и близким нашего ветерана труда **ПРИКУЛИСА АНТОНА ЭДУАРДОВИЧА** в связи с его смертью.

Коллектив сыродельного завода.

Разделяем тяжесть утраты с Чейрансом **Албертом Бенедиктовичем** в связи со смертью **ЖЕНЬИ**.

Коллектив агрофирмы «Сарканайс Октобрис».

Выражаем глубокое соболезнование Чейрансу **Алберту Бенедиктовичу** в связи со смертью **ЖЕНЬИ**.

Коллектив шоферов, диспетчера и механики.

## Леса Латвии

Много лет тому назад нашу республику покрывали густые, человеком почти не тронутые вековые леса, состав деревьев в которых существенно отличался от существующего. В иле глубоких болот и рек находят почерневшие стволы громадных дубов, даже в таких местах, где никто и не помнит леса.

Лес для древних жителей Латвии имел особенное значение, в нем жили туры, олени, много мелкого зверья, удачен был лов в богатых рыбой озерах, скудные рационы пополняли лесные ягоды, грибы, орехи. Лес служил и укрытием, поэтому ме-

стные жители, скажем, так долго могли сопротивляться крестоносцам немецкого ордена, которые, сидя на лошадях, закованных в броню, старались избежать встреч с латышскими воинами в лесистой местности, где последние могли показать свою ловкость и опыт, приобретенный во время охоты.

Дубы, ясени, клены растут на земле с высоким уровнем плодородия, их вырубали, устраивали нивы, на скудных угодьях прорастают более неприхотливые деревья — ели, сосны, березы, осины, удельный вес их значительно увеличился. Кар-

динально изменило положение и стихийное явление природы — ветровые завалы.

Во время обеих мировых войн были брошены многие хутора, и необработываемые земли начал «отвоевывать» лес, на первых порах на поросшие травами угодья «посылая» березы и белую ольху, а за ними — и хвойные деревья. Через каких-нибудь 10 лет окрестности изменились до неузнаваемости.

После лесопалов в 1967 и 1969 годах исчезло почти 28 тысяч кубических метров растущего леса, на обширных вырубках на смену хвойным породам приходят лиственные деревья, поэтому более важные для народного хозяйства ели и сосны можно было сохранить лишь объединенными усилиями всех работников леса республики. Статистика свидетельствует, что у нас наблюдается увеличение сплошной лесистости. Крупнейшие массивы сконцентрированы в Цесисском и Малонском районах, Лиепайском, Талсинском и Вентспилсском. Скажем, в Вентспилсском и Талсинском районах лесистость достигает 50%, а в Преильском, Резекненском, Бауском, Лудзенском и Елгавском — менее 30%, в Добельском — только 23%.

Единый фонд государственных лесов образуют лесистые и нелесистые

земли, к первым относятся площади, предусмотренные для выращивания молодых деревьев, а также поляны, вырубки; ко вторым — поля, луга, пастбища, болота, песчанки, а также дороги, трассы, дворы, лесопитомники, склады древесины, находящиеся на территориях массивов.

Самые крупные площади в лесопромышленном объединении «Курса» (190,3 тысячи гектаров), Талсинском (126,5) и Лиепайском (120,5) лесопрохозах.

В первую группу зачислены все те леса, которые выполняют защитную функцию, охраняют воду, имеют санитарно-гигиеническое назначение и другие специальные, например, противозонную, у магистралей сообщения, защиты окружающей среды, запретные полосы у рек и озер, городские и зеленые зоны, области санитарной защиты курортных мест, резервации и национальные парки, памятники природы и объекты с научным и историческим значением. Остальные леса отнесены во второй группе — опушки, полосы у бобровых колоний, у санаториев и домов отдыха. Данное разделение существует с 1945 года.

Самое значительное место среди хвойных деревьев занимает сосна, большое распространение ее связано с неприхотливостью в выборе почвы,

ее древесину высоко ценят в строительстве, вагонной и корабельной промышленности, в Латвии сосна занимает 49% от гослесфонда.

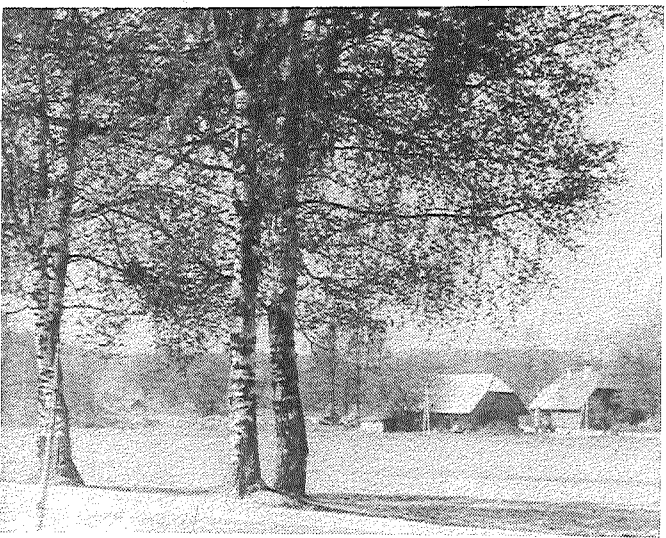
На втором месте — ель. Она любит богатые питательными веществами земли, неглубокое расположение корней уменьшает ее сопротивляемость ветрам; это дерево чувствительно к засухе. Древесина используется в мебельной промышленности, строительстве для производства целлюлозы и бумаги, занимает до 19,5%.

Площади, занимаемые породами твердолиственных деревьев — дубов и ясеня — занимают неполный процент площадей, древесина используется в промышленности, в производстве паркета и спортивного инвентаря, за последние 60 лет площади увеличились только на 600 гектаров.

Из берез важнее бородавчатая — со стройным стволом и свисающими ветками, используемая в фанерной промышленности, выпуске мебели. Подобные свойства имеет и пушистая береза. Площади их в упомянутое время выросли почти в три раза и занимают четвертую часть фондовых лесов.

Сокращаются площади осины и белой ольхи. Несмотря на то, что используются в спичечной промышленности.

(Окончание следует)  
Редактор А. М. РАНЦАН



„НОВЫЙ ПУТЬ“

Газета выходит 1 раз в неделю на русском и латышском языках, по субботам.

Адрес редакции: 228273, Преильский район поселок Рибеини, агрофирма «Сарканайс Октобрис». Телефон редактора и отделов редакции 56732.

Тир. 2000  
Заказ 573

Отпечатано в Даугавпилсской типографии Латвийского производственного объединения по делам издательства, полиграфии и книжной торговли. Формат — один условный печатный лист.