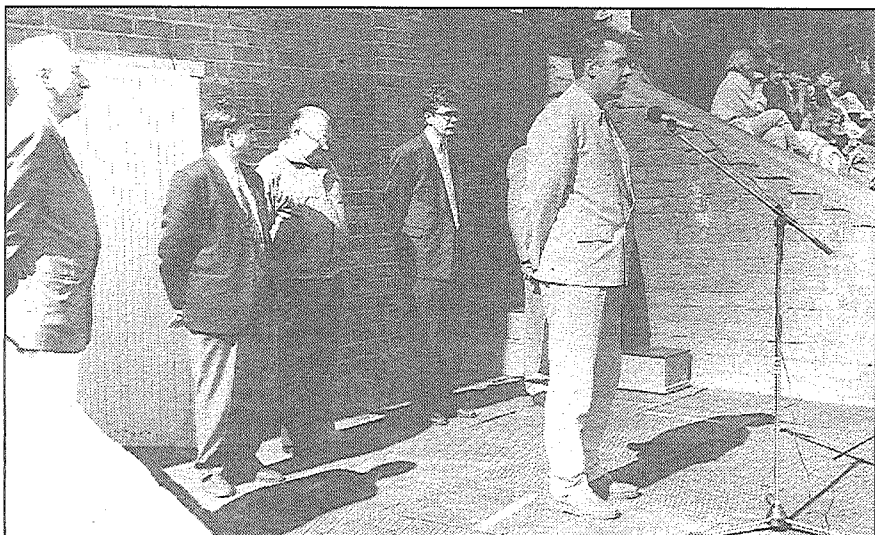


# NOVADNIEKS

## PREIĻU RAJONA LAIKRAKSTS

• Trešdiena, 1996. gada 3. jūlijs

• Nr. 49 (6670)



**Aizvadītās nedēļas nogalē Preiļos notika plašs pasākums – Latvijas sporta veterānu 33. sporta spēles. Attēlā: sacensību dalībniekus un skatītājus uzrunā Latvijas Sporta pārvaldes priekšnieks E. Fogelis.**

*Reportāžu par veterānu sporta spēlēm lasiet «Novadnieka» sestdienas numurā.*

## Ziņas no pagastiem

### Pelēču pagastā jauna vadība

No 21. jūnija Pelēču padomes priekšsēdētāju Elitu Rebaini šajā amatā nomainīja Jānis Podskočijs. Līdz nākamajam pašvaldību vēlēšanām viņš pagasta vadības grožus turēs savās rokās.

—Pagaidām iepazīstos ar dokumentiem, ar situāciju pagastā. Skaidrs, ka darba tuvākajos mēnešos būs daudz. Viens no aktuālākajiem uzdevumiem — sagatavoties apkures sezonai. 10. jūlijā notiks pagasta padomes sēde, kur par to lemsim. Pagājušajā gadā notika ciemata katlu mājas rekonstrukcija. Mainīja vienu no katliem, kuru tagad varēs kurināt ar malku. Iesāktais ir jāpabeidz, jāpārbauda visi krāni un apkures sistēma kopumā.

Otrs svarīgākais darbs ir Ārdavas pamatskolas saglabāšana, tur vajadzīgs liels jumta remonts. Kad būsims samaksājuši divsimt latu par ekspertīzes slēdzienu, tad arī domāsim, kur meklēt naudu. Pašiem šogad tādu līdzekļu nav, bet skolu tādā situācijā ilgi atstāt nevar. Izeju meklēsim kopā ar skolas jauno direktori. Remontam nepieciešamos līdzekļus ceram ieslēgt nākamā gada izdevumos.

### Skaņā Pēterdiena Riebiņos

Tradicionāli reizi gadā Riebiņu pagastā notiek rajona folkloras kolektīvu sadziedāšanās un sadejotāšanās. Pagājušajā vasarā Riebiņu vecais parks skanēja Annas dienā. Šogad folkloristu saiets sakrita ar Pēterdienu.

Riebiņu pagasta padomes priekšsēdētāja Anna Daugavvanaga pastāstīja, ka uz svētkiem bija sabraukuši kolektīvi no Aglonas un I Vārkavas, no Preiļu kultūras nama, dziedātāji un dejotāji no Ličiem. Protams, neiztrūka arī akciju sabiedrības «Preiļu siers» «Mūderniki» un «Naktineica» no Saunas pagasta. Savas balsis un deju soli rādīja saimnieki — Riebiņu pagasta «Jumaliņa» un dejotāji.

Riebiņu pagasta vadība pateicas visiem, kas palīdzēja svētku organizēšanā. Gan kolektīvu vadītājiem, gan folkloras centra darba koordinatorei M.Livdānei un rajona padomes sekretārei V.Brīcei. Tagad, kad visas visas dziesmas izdziedātas, visi Jāni un Pēteri aplīgoti, lielie svētku uguns kuri apdzisuši — pie darba! Līdz nākamajam gadam, līdz nākamajiem svētkiem Riebiņu parkā!

L.Kirillova

### Galēnieši raujas vaiga sviedros

Kopdarbības sabiedrības «Auseklītis» likvidācijas komisija piedāvāja pagastam privatizēt remontzonas korpusu. Pagasta padome to arī izdarīja. Bijusī darbnīca ēka par 330 latiem tagad ir padomes īpašums.

Galēnieši atraduši visai netradicionālu variantu, ko ar jauno īpašumu darīt. Pagasta padomes priekšsēdētāja L.Salencie pastāstīja, ka tur būs telpas sporta un kultūras pasākumiem. Pašvaldības kultūras nams ir avārijas stāvoklī, bet naudas remontam nav un tuvākajā laikā droši vien arī nebūs.

Tāpēc pagasta ļaudis lika spēkus kopā, no darbnīcu teritorijas izvāca vecos dzelzīs. Ko derīgāku pārdeva izsolē, bet visu nevajadzīgo vedīs uz kausētavu. Par saņemtajiem latiem, pieliekot šo to no pagasta līdzekļiem, vispirms aizmūrēs ciet nevajadzīgās nišas. Tad ieliks koka grīdas. Vārdu sakot, jau rudenī telpām jābūt tādā kārtībā, lai tur varētu notikt fizikultūras stundas skolēniem, sporta pasākumi, deju vakari pagasta jauniešiem.

Pagājušajā ceturtdienā pagastā bija ieradies konkursa «Par sakoptāko pagastu un sakoptāko lauku sētu pagastā» vērtēšanas komisija. Galēnieši tās vērtējumam piedāvāja Zinaīdas un Kārļa Bruzguļu, Zitas un Jāņa Gaigāļu mājas, kā arī Annas un Jāzepa Vaivodu viensētu. Komisija redzēja ar izkaptīm tūri izplauto parku, kur jau kopš agra pavasara strādāja četri algotajos pagaidu darbos nodarbinātie bezdarbnieki, kā arī tie, kuriem pagasts piešķīris trūcīgo ģimeņu statusu. Tagad viņi strādā Ošupes muižas kompleksā, sagatavo iekonservēšanai. Tas ir lielisks arhitektūras piemineklis, kura atjaunošana, šķiet, iespējama vienīgi ar bagātu investoru palīdzību.

Šopavas Galēnos atjaunots «Sēru lielceļš» — skaista aleja no baznīcas uz kapsētu, kas savā laikā tika iznīcināta kā nevajadzīgs buržuāziskās Latvijas mantojums. Visiem garābraucējiem prieks tagad nolūkoties arī uz autobusu pieturu. Tā ir apzaļumota, sakopta, sastādīta puķes.

Ar rajona pašvaldību ceļu fonda palīdzību nolīgts viens traktorists, kas regulāri applauj visas ceļmalas. Arī tās, kur svešinieku acīm tālāk. Galvenais, ka pašiem prieks par sakoptību.

## Preiļu pilsētas domē

### Ja būs mazuts, būs arī siltums

Preiļu pilsētas dome analizēja aizvadītās apkures sezonas ekonomiskos rādītājus. Pašvaldības uzņēmuma direktors Aivars Pizelis informēja, ka sezona bijusi samērā smaga, vispirms jau tāpēc, ka ziema bijusi bargāka nekā iepriekšējos gados. Pieaugušas elektroenerģijas cenas, citi saimnieciskie izdevumi.

Problēmas sagādāja sadarbība ar Līvānu individuālo uzņēmumu «Siltums — Gāze». Proti, joprojām nav izdevies no uzņēmuma atgūt kredīta aizdevuma procentus, lai arī tiesas lēmums ir, nemaz nerunājot par soda sankciju piedziņu, kā tas bija iecerēts. Bija daudz sūdzību no iedzīvotājiem Preiļu siera rūpnīcas un starpsaimniecību celtniecības organizācijas mikrorajonā.

Un tomēr, neskatoties uz problēmām, kas lielā mērā saistītas ar siltumtrašu bēdīgo stāvokli un lielajam siltuma noplūdēm tajās, Preiļu pilsētā daudzstāvu namus apkurināja visu sezonu. Bet ne visi īrnieki ir norēķinājušies par šiem pakalpojumiem, un tas sāpīgi skar ne tikai pašvaldības uzņēmumu «Siltums», bet arī citus īrniekus. Ja maksātu visi un to darītu laikus, tad siltuma tarifi, iespējams, būtu zemāki.

Pašvaldības uzņēmuma «Siltums» direktors A.Pizelis un domes izpilddirektors Andrejs Jaunkalns informēja deputātus, ka, sadarbojoties ar firmu, kas piegādā mazutu, tas sarūpēs visai apkures sezonai. Daļa mazuta atrodas jau tvertnēs pie centrālās katlu mājas, bet daļa — akciju sabiedrības «Preiļu siers» mazuta glabātuvē Rušonā. Sagādāts aptuveni 3 tūkstoši tonnu šī kurināmā. Par mazutu «Siltumam» jāmaksā 162 tūkstoši latu. Šim mērķim dome ir atvērusi kredītlīniju «Kredītbankā» ar 17 procentu maksājuma likmi. Taču, lai šo kredītu saņemtu, tas jāgarantē ar pilsētas nekustamo īpašumu — namiem. Tas nozīmē, ka gandrīz visi lielākie nami, kas ir domes īpašums, jāieraksta Zemesgrāmatā un tad jāiekļā «Kredītbankai».

Firma, kura piegādāja mazutu, sākumā piedāvāja izdevīgākus noteikumus nekā citas. Tomēr divu mēnešu laikā, kā bija paredzēts līgumā, domē par kurināmo samaksāt nevarēja, tāpēc tagad mazuta cena ir tāda pati, par kādu to varētu nopirkt no citām firmām. Aivars Pizelis domes sēdē paskaidroja, ka jāiepērk vēl aptuveni 450 tonnas krāšņu kurināmā. Par to vajadzēs samaksāt 49 tūkstoši latu. Tātad — atkal nauda...

Deputāti iepazīs ar Preiļu pilsētas domes revīzijas komisijas iesniegumu, kurā tā aicināja domi pārskatīt siltuma tarifus nākamajai apkures sezonai.

Revīzijas komisijas priekšsēdētāja V.Livdāne iesniegumā raksta:

«Preiļu pilsētas dome 1996. gada 28. martā (sēdes protokols Nr. 6) pieņēma lēmumu par paaugstinātiem siltumtarifiem 1996./97. gada apkures sezonai. Ar minēto lēmumu noteikts, ka no 1996. gada 1. aprīļa līdz apkures sezonas sākumam dzīvokļu īrniekiem jāmaksā Ls 0,25 par kv.m mēnesī, bet apkures sezonas sākumā tiks veikts kaut kāds mistisks pārrēķins pēc faktiskajiem izdevumiem.

Izskatot šo jautājumu revīzijas komisijas sēdē š.g. 30. maijā, revīzijas komisija uzskata, ka lēmums par siltumtarifu paaugstināšanu vasaras periodā it kā līdz apkures sezonas sākumam pieņemts bez p/u «Siltums» saimnieciskās darbības pamatīgas analīzes un bez jebkāda tam ekonomiska pamatojuma. Lēmums pēc savas būtības ir diskriminējošs attiecībā pret to īrnieku daļu, kuri maksājumus kārto regulāri ik mēnesi visu gadu.

Secinājumi tam būtu šādi:

1. Visi maksātāji un nemaksātāji līdzvērtīgi ir pielīdzināti vienai maksātāju kategorijai pēc izlīdzināšanas principa, nosakot apkures sezonai vienādu samaksu par siltumenerģiju;

2. Ja dzīvokļa īrnieks regulāri maksā par apkuri vasaras mēnešos, nesāņemot par to siltumu, tas pēc būtības nozīmē, ka viņš aizdod naudu (izsniedz kredītu) kurināmā iegādei uz priekšu, uz apkures sezonu, kā arī subsidē nemaksātājus;

3. Pie šādiem apstākļiem īrniekiem (siltuma patērētājiem) likumīgi pienāktos saņemt atlaidi, t.i., zemāku tarifa likmi, ar garantiju, ka tarifs visā apkures sezonas laikā netiks paaugstināts (izņemot īpašus gadījumus, neatkarīgus no uzņēmuma saimnieciskās darbības). Minētā atlaide jeb samazinātais tarifs būtu sava veida procenti par regulāru naudas aizdošanu (kredīta došanu) kurināmā iegādei. Savukārt tiem, kuri maksājumus kārtos, tikai sākoties apkures sezonai, būtu uz šo atlaižu rēķina jānosaka palielinātais tarifs vai kā citādi.

4. Izskatīt jautājumu par siltumenerģijas (siltuma) atslēgšanu tai iedzīvotāju kategorijai, kuri bez attaisnojoša iemesla sistemātiski nemaksā par siltumu.

Šāda kārtība zināmā mērā disciplinētu daļu īrnieku un stimulētu viņus regulāri maksāt par apkuri avansā arī vasaras mēnešos.

Pamatojoties uz teikto, revīzijas komisija ieteic domei pārskatīt siltumenerģijas tarifus kārtējai apkures sezonai, vadoties no izteiktajiem argumentiem.

Arī p/u «Siltums» pie šādi iedzīvotājiem noteiktās maksāšanas (tarifu noteikšanas) kārtības necietīs, bet finansiāli būtu tikai ieguvējs.»

Dome izskatīja revīzijas komisijas priekšlikumus un pieņēma lēmumu paaugstināt tarifus tai iedzīvotāju kategorijai, kuri maksājumus veiks tikai apkures sezonā un neizdarīs tos avansa veidā visu gadu. Proti, ja īrnieks līdz 1. septembrim nebūs samaksājis par katru mēnesi 25 santīmus par vienu kopējās dzīvojamās platības kvadrātmtru, tad apkures sezonā viņš maksās jau 54 santīmus. Šādu nepieciešamību paaugstināt tarifus nemaksātājiem dome izskaidro ar nepieciešamību ņemt kredītu, lai iepirktu mazutu.

Vēl var piebilst, ka revīzijas komisija brīdinājusi pašvaldības uzņēmumu «Siltums» un likusi tam jau līdz 1. jūlijam sākotot grāmatvedības un uzskaites lietas par pagājušo apkures sezonu. Jo, kā izrādās, tās papīru lietas tomēr uzņēmumā ir tā darbības visvājākā puse.

A.Iļjina

### Ūdensslēpotāju starti Minskā

Baltkrievijas galvaspilsētā Minskā no 28. līdz 30. jūnijam notika starptautiskas sacensības ūdensslēpošanā «International Master Tournament».

Latviju pārstāvēja divi sportisti no Preiļiem. Ingus Buks ar rezultātu 2/58/12 izcīnīja 3. vietu. Mihailam Kozlovam mazliet neveicās un viņš neiekļuva finālistu skaitā. Sportisti pateicas savam trenerim, kura vadītājam un šoferim.

SK «Baški»

# Līvānu pilsētas domē

Domes 27. jūnija sēdē izdarītas izmaiņas administratīvās komisijas sastāvā, — no tās izslēgta Ļubova Švecova un komisijas sastāvā iekļauta Elita Matisone un Ārija Zalāne.

## Līvānu pašvaldība atbalsta Pašvaldību savienības un Liepājas pilsētas domes priekšlikumu

Sakarā ar elektroenerģijas tarifa pieaugumu Pašvaldību savienība un Liepājas pilsētas dome visām pašvaldībām ierosinājusi iesniegt priekšlikumu MK par pazemināta elektroenerģijas tarifa noteikšanu ielu apgaismošanai valsts pilsētās. Šim ierosinājumam pievienojas arī Līvānu pilsētas dome, jo pilsētas budžetā nav atbilstošu līdzekļu paaugstinātā elektroenerģijas tarifa apmaksai.

## Noteikta maksājumu summa par kabeļsistēmām dzīvokļos...

Sakarā ar Latvijas TV 3. kanāla ieviešanu, elektroenerģijas un degvielas izmaksu pieaugumu un Krievijas sabiedriskās televīzijas (KST) signāla saņemšanas tehnisko nodrošinājumu Līvānu pilsētas dome nolēma no šī gada 1. augusta noteikt maksājumu summu par kabeļsistēmām dzīvokļos, kur nodrošinātas 5 programmas, — Ls 0,60 un dzīvokļos, kur nodrošinātas 7 programmas, — Ls 0,76 mēnesī.

## ...un jauns maksājums par sanitārās attīrīšanas pakalpojumiem

Sakarā ar degvielas cenu pieaugumu un ievērojot to, ka sanitārās attīrīšanas pakalpojumi pašvaldības īpašumā mājās nav ietverti īres maksas aprēķinā, dome nolēma no 1996. gada 1. jūlija noteikt šādas sanitārās attīrīšanas pakalpojumu cenas: cieto sadzīves atkritumu izvešana 1 iedzīvotājam mēnesī — Ls 0,10; šķidro sadzīves atkritumu

izvešana 1 iedzīvotājam mēnesī — Ls 0,15.

## Noteikta komunālo pakalpojumu maksas pārrēķina kārtība

Pamatojoties uz LR MP 1993. gada 16. jūnija lēmuma nr. 311 p. 3.2. un «Dzīvojamo telpu lietošanas noteikumu» (apstiprināti ar LR MP 1993. gada 23. aprīļa lēmumu nr. 211) p. 14., iedzīvotāju pierakstīšanās un izrakstīšanās noteikumiem (apstiprināti LR MP 1993. gada 13. aprīlī ar lēmumu nr. 186), Līvānu pilsētas dome nolēma:

1. Maksas pārrēķins par komunālajiem pakalpojumiem — ūdens apgādi, kanalizāciju, sanitāro attīrīšanu izdarāms, ja kāds no dzīvokļa iemītniekiem bijis prombūtnē ilgāk par 1 nedēļu un par prombūtni iepriekš rakstiski brīdinājis DzKSU.

2. Pamatojums augšminēto komunālo pakalpojumu maksas pārrēķinam ir sekojoši dokumenti:

— slimības gadījumā — ārsta apstiprināta izziņa par atrašanās veselības uzlabošanas iestādē, pasaknis no ceļazīmes uz sanatoriju vai pansionātu,

— komandējuma gadījumā — izziņa no īrnieka darba vietas par komandējuma vietu un ilgumu,

— atrašanās citā rajonā — pilsētas domes vai pagasta izziņa par laika periodu, kurā dzīvokļa īrnieks ir uzturējies attiecīgajā teritorijā.

3. Prombūtni apstiprinošu dokumentu iesniegšanas termiņš — 5 dienas pēc attiecīgās izziņas saņemšanas. Ja īrnieks atrodas prombūtnē ilgāk par 1 mēnesi, dokumenti jāuzrāda par katru iepriekšējo mēnesi.

4. Ja īrnieks un citi dzīvokļa iemītnieki atrodas pagaidu prombūtnē ilgāk par 6 mēnešiem, dzīvojamā telpa jānodrošinā likumā noteiktā kārtībā, vai arī jānoformē

pagaidu izraksts.

## Tiek papildināts 1996. gada 3. februāra domes lēmums nr. 34-11 par zemes nodokļa tarifu apstiprināšanu

Lēmumā papildus tiek iekļauts šāds punkts — «Noteikt zemes nodokļa likmi 1996. gadam fiziskām un juridiskām personām par īpašumā esošo zemi, ko izmanto uzņēmējdarbības veikšanai — Ls 0,016 par 1 kv.m.»

## Ar iepirkto preču tirdzniecību — realizāciju var nodarboties arī kā ar individuālo darbu

Lai veicinātu tirdzniecības sakārtošanu Līvānu pilsētas tirgos un ielu tirdzniecības vietās, dome nolēma pilnvarot domes uzņēmējdarbības komisiju iesniegt individuāla darba atļaujas iepirkto preču tirdzniecībai — realizācijai.

Lai nodarbotos ar tirdzniecību kā individuālo darbu, personām ieņēmumu dienestā jāiemaksā noteikta summa.

Šie līdzekļi nonāk pašvaldības kasē, 5% pašvaldības kasē nonāk arī no tās ieņēmumu daļas, ko maksā tirdzniecības vietā.

Tirgotājiem, kas ar tirdzniecību nodarbojas kā ar individuālo darbu, tāpat jāievēro visi ar tirdzniecību saistītie likumi.

Šāda individuāla darba atļaujas 27. jūnijā domes sēdē jau tika iesniegtas vairākām personām.

## Līvānu mazumtirdzniecības uzņēmumi nesāņems atlaides tabakas izstrādājumu tirdzniecības licencēm

Izskatot m/uzņēmumu KS izpilddirektora L.Stumbiņas iesniegumu, dome nolēma nenoteikt

atlaides licences saņemšanai tirdzniecībai ar tabakas izstrādājumiem mazumtirdzniecības uzņēmumos.

## SIA «Paozoli» tiek pagarināts samaksas termiņš par privatizēto ķīmiskās tīrītavas ēku Daugavpils ielā 44

Tā kā SIA «Paozoli» vēl aizvien ir vienīgais pircējs pašvaldības objektam — ķīmiskās tīrītavas ēkai Līvānos, Daugavpils ielā 44, bet noteiktajos termiņos nevar veikt norēķinus par privatizējamo objektu, tad, izskatot SIA «Paozoli» prezidenta V.Gabrāna iesniegumu, pamatojoties uz LR likumu «Par valsts un pašvaldību īpašuma objektu privatizāciju» un saskaņā ar Līvānu pilsētas domes 1996. gada 2. februāra lēmumu nr. 34, dome nolēma izdarīt grozījumus šī objekta privatizācijas projektā, nosakot jaunus samaksas termiņus latos: 30% jānomaksā pie pirkuma — pārdevuma līguma noslēgšanas un atlikusi summa līdz 1997. gada 30. jūnijam. Norēķini ar privatizācijas sertifikātiem jāveic līdz 1996. gada 31. decembrim.

Domes priekšsēdētājam V.Gercānam līdz š. g. 31. jūlijam jānoslēdz līgums ar SIA «Paozoli» par ēkas Daugavpils ielā 44 pārdošanu atbilstoši privatizācijas noteikumiem.

## Ielu seguma izbūves konkursa rezultāti

Izskatot Preiļu rajona laikrakstā «Novadnieks» izsludinātā ielu seguma izbūves konkursa rezultātus (konkurss tiek izsludināts gadījumos, ja darbu veikšanas apmaksa no domes budžeta pārsniedz Ls 2000), dome uzdeva Līvānu DzKSU noslēgt līgumu ar z/s «Irbes» īpašnieku Gunāru Spāli par asfalt-

betona seguma izbūvi Līvānos, Zemgales ielā 1800 kv.m apjomā.

## Ēkas Līvānos, Domes ielā 1b (laivu stacija) nomas tiesību konkursa rezultāti

Vienīgais pretendents uz šo ēku bija SIA «Princis». Izvērtējot SIA priekšlikumus attiecībā uz šo ēku (ēkas remonts, apkātnes sakārtošana, tūristu atpūtas organizēšana), dome nolēma uzdot domes priekšsēdētājam V.Gercānam līdz 1996. gada 15. jūlijam noslēgt līgumu ar SIA «Princis» direktoru Andri Bentu par ēkas Līvānos, Domes ielā 1b iznomāšanu.

## Lēmums par adreses piešķiršanu ēkai

Dome piešķir Valsts Līvānu biokīmiskās rūpnīcas Līvānos, Dzelzceļa ielā 19 objektam nr. 1 (celtniecības iecirknis), kas pēc privatizācijas pieder Ilgonim Sņikerim, adresi Līvānos, Rīgas ielā 54.

## Līdzekļu piešķiršana

Dome nolēma: — piešķirt Ls 555 no dabas resursu nodokļa līdzekļiem vides labiekārtošanai pašvaldības daudzstāvu dzīvojamo māju pagalmos saskaņā ar izstrādāto projektu,

— apmaksāt 10 m<sup>3</sup> malkas piegādi Līvānu Tautas skolai Ls 35 apmērā no domes budžeta «Citi pakalpojumi» iedaļas,

— garantēt v/ū «Materiālās rezerves» Līvānu municipālā uzņēmuma «Siltumtīkli» izlietotā valsts rezerves mazuta vērtības apmaksu Ls 81169,17 kopsummā, veicot maksājumus ne mazāk kā Ls 10 tūkstoši mēnesī,

— piešķirt Ls 70 taekwon-do komandai transporta izdevumu segšanai sakarā ar piedalīšanos sacensībās Rīgā.

Daina Kursīte

# Ar kabeļtelevīziju Preiļos neko skaidri nevar zināt...

Izrādās, ka Latvijā jau pirms laba laika nodibināta kabeļtelevīzijas asociācija. Rīgā pirmie kabeļi tika ierīkoti drīz vien pēc tam, kad sāka darboties jaunais televīzijas tornis. Patlaban galvaspilsētā esot aptuveni 75 tūkstoši kabeļtelevīzijas abonenti. Tas nozīmē, ka tikpat daudz dzīvokļos cilvēkiem dotas iespējas skatīties ne tikai tos piecus kanālus, ko visi pārējie, bet arī papildus kanālus. Šo papildus kanālu skaits ir no trīs līdz seši. Tie, kuri skatās piecus kanālus, mēnesī maksā 33 santīmus. Pārējie, kas skatās papildus kanālus, maksā no 1,30 līdz 1,80 latiem mēnesī.

Vispopulārākie no piedāvātajiem papildus kanāliem Rīgā ir «Eurosports», Krievijas televīzija, Krievijas sabiedriskā televīzija un, protams, «Cartoon Network», kuru stundām var skatīties bērni. Daudzi kabeļtelevīzijai paredz lielu piekritēju skaita palielināšanos pēc 1. augusta, kad tiks atslēgta Krievijas sabiedriskā televīzija.

Tāda, lūk, ir situācija Latvijas galvaspilsētā. Bet kā pie mums? Jau ziemā parādījās pirmā informācija, ka Preiļos būšot kabeļtelevīzija. Pie tam, šo jauno pakalpojumu nodrošināšot veselas divas firmas — «Color» un ATV.

Jautājums, protams, ir svarīgs, un par to lēma pilsētas dome. Deputāti atļāva darboties abām nosauktajām firmām. Firmai «Color» tika «atdoti» Rēzeknes, Viļānu ielu un «Lauktehnikas» dzīvojamā namu masīvi. Konkurējošajai firmai — Rancāna, Eiepu, SCO un siera rūpnīcas namu masīvi. Par pieslēgšanos kabeļtelevīzijai no abonentiem tikšot ņemti attiecīgi septiņi un desmit latī. Ja abonents skatīšoties tikai «obligātos» trīs kanālus, tas ir, abas Latvijas televīzijas programmas un Krievijas sabiedrisko televīziju, tad maksa paredzēta vien 45 santīmi mēnesī (tagad mēs maksājam tikai 24 santīmus). Par to, ka ekrānos varēs redzēt kādas satelītprogrammas, ik mēnesi vajadzēs šķirties no diviem latiem. (Piezīme.

Nezinu gan, vai šajos latos ietilpst arī maksa par «obligātajām» programmām.)

Pilsētas iedzīvotāji jūtas satraukti. Dzird, ka no jumtiem ņemšot nost visas kolektīvās antenas un arī tās decimetru antenas, kuras īrnieki uzstādījuši paši par savu naudu. Dzird, ka pieslēgšanās kabeļtelevīzijai būšot visiem obligāta. Ja nemaksāšot noliktos divus latus mēnesī, tad vispār atslēgšot un liegšot prieku vadīt vakarus pie zilajiem ekrāniem.

Visvairāk satraukušies par šīm neskaidrībām ir pilsētas pensionāri, kuri diez vai būs ar mieru ik mēnesi atdot no savas niecīgās pensijas divus latus kabeļtelevīzijas firmām. Preiļos ļoti zems ir arī kopējais iedzīvotāju maksātspējas līmenis. Tātad — rodas šaubas par to, vai ATV un «Color» varēs iekasēt tik daudz naudas kā bija cerējušas.

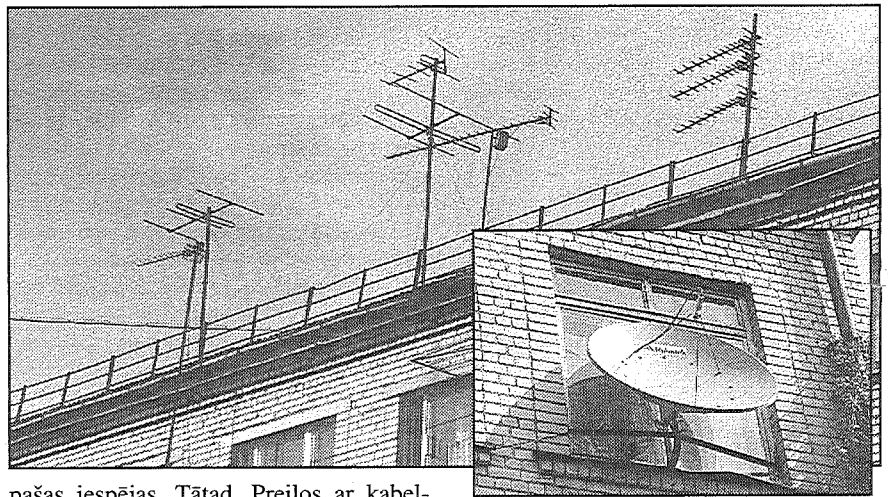
Lai iegūtu plašāku informāciju par gaidāmajiem jauninājumiem, lūdzu izskaidrot situāciju pilsētas domes izpildītortam A.Jaunkalnam.

— Pēc tam, kad tika likvidēts «Elektrons», dzīvojamajos masīvos kolektīvās antenas apkalpoja firma ATV. Viņu uzdevums bija nodrošināt trīs kanālus, iekasējot par to pa sešiem santīmiem no vienas programmas.

Šoziem firmas pārstāvji atnāca uz domi un teica, ka turpmāk viņiem neesot iespējams normāli strādāt. Kopējās antenas esot jau nolietojušas, bet iedzīvotāji nodarbojoties ar «pašdarbību», patvaļīgi pieslēdzoties, bojājot antenas un kabeļus. Ciešot arī māju jumti.

Firma izteica priekšlikumu izveidot jaunu sistēmu. Tā paredz, ka katram dzīvojamam namu masīvam būs tikai viena antena, no kuras uz visām mājām pāri pagalmiem stiepsies kabeļi. Un tie būšot zem sprieguma. Dome uzdeva firmai ATV sagatavot konkrētu un skaidru darbības programmu.

Pēc tam domē ieradās firma «Color», kas piedāvāja iedzīvotājiem gluži tādas



pašas iespējas. Tātad, Preiļos ar kabeļtelevīziju gatavas nodarboties divas firmas. Vai tas nav pārāk daudz tādai nelielai lauku pilsētai? Galu galā pārkārtošanās ir visai dārgs priekšs. Un nav skaidrs, vai abonenti būs spējīgi samaksāt.

Pilsētas domei pagaidām ir ļoti daudz neskaidru jautājumu. Nesaprašanās arī iedzīvotāji, jo pagaidām neviena no abām firmām neko potenciālajiem klientiem nav izskaidrojusi.

Pilsētas domes izpildītortam pastāstīja, ka esot saņemta vēstule arī no Nacionālās televīzijas un radio padomes. Arī viņi prasa savu tiesu par licenci. Maksa par licenci nav atkarīga no abonentu skaita un no tā, cik cilvēku skatās pārraides. Protams, ja abonentu ir vairāk, šis priekšs sanāk lētāks. Tāpēc fakts, ka Preiļos ar kabeļtelevīziju grib nodarboties divas firmas, rada pamatotas aizdomas, ka skatītājiem tas būs ļoti dārgi.

Latvijā patlaban esot jau gandrīz trīs simti televīzijas kanālu, kas translē programmas, gluži vienkārši zogot no satelītiem. Ja ar šiem «pašdarbniekiem» sāksies cīņa, bet tāda noteikti būs, tās sekas televīzijas kanālu klientiem var būt visbēdīgākas.

Presē tika publicēts to firmu saraksts, kuras oficiāli iesniegušas dokumentus Nacionālajā televīzijas un radio padomē atbilstošu licenci saņemšanai. Divdesmit divu firmu vidū ATV un «Color» nav minētas. Vairāk kā skaidrs, ka lieta galu galā beigsies ar to, ka valdība izmainīs likumu, bez maksas atstājot tikai raidījumu uztveršanu. Toties jebkura translācija būs iespējama tikai stingru instrukciju ietvaros un būs aplūkta ar nodokļiem.

Tie Preiļu iedzīvotāji, kuri var atļauties nopirkt un uzstādīt tā saucamos «šķīvjus» (šim nolūkam jāiztērē vidēji 300 latī), ar laiku būs vinnētāji, jo iztērēta nauda ar laiku atmaksāsies. Bet pārējie?..

Ar kabeļtelevīziju Preiļos pagaidām neko skaidri nevar zināt. Abu firmu darbinieki centīgi ķērušies pie kabeļu ierīkošanas, kas vairākos masīvos jau redzami stiepjamies no mājas un māju. Vai tagad jāgaida tas brīdis, kad no jumtiem tiks ņemtas nost pierastās antenas?

Labāk tomēr būtu, ja firmas ATV un «Color» izskaidrotu pilsētas iedzīvotājiem savas darbības mērķus vispirm. Un tikai tad, kad saņemtu vispārēju piekrišanu un atbalstu, ķertos pie lietas.

L.Kirillova

# Laiks pārdomām — 2 mēneši

Viss sākās ar Līvānu pilsētas domes 9. maija lēmumu, kurš paredzēja atbilstoši Līvānu 1. un 2. vidusskolas budžeta plānam norēķinos par citu pilsētu un pagastu skolēnu apmācību Līvānu pilsētas vispārējās vidējās izglītības mācību iestādēs obligāti pieprasīt šādas ikmēneša summas: par mācībām Līvānu 1. vidusskolā — Ls 9,85 par skolēnu, par mācībām 2. vidusskolā — Ls 9,82 par skolēnu. Savstarpējo norēķinu veidā Līvānos domes budžetā šogad tiek plānots saņemt Ls 16000.

Jautājums par pašvaldību savstarpējiem norēķiniem bija aktuāls jau pagājušā gadā, bet Līvānu pašvaldība no pagastu pašvaldībām apmaksu par skolēnu apmācību Līvānu skolās 1995. gadā nepieprasīja. Tāpēc Līvānu domes lēmums šogad apkārtējo pagastu pašvaldībās izsauca zināmu satraukumu, kurš visvairāk bija jūtams tieši Jersikā.

30. maijā pagasta padome uz sapulci aicināja tos vecākus, kuru bērni mācās Līvānu 1. vidusskolā no 1. līdz 9. klasei. Runas par to, ciktāl šī savstarpējā norēķināšanās skars bērnu vecākus, bija visdažādākās, — no baumām par to, ka bērni paliks bez brīvpusdienām un pagasta autobusa, līdz tam, ka vecākiem bērnu skološanas Līvānu 1. vidusskolā nāksies apmaksāt pašiem.

Jersikas pagasta padomes priekšsēdētāja Maija Spūle sarunā ar bērnu vecākiem izteica savu viedokli: «Ja tas ir Jersikas bērns, es gribētu, lai viņš mācās Jersikas skolā, bet, ja viņš mācās Līvānos un tādējādi palīdz Līvāniem, tad lai pilsēta arī meklē šo naudu. Ja pagasta budžets šogad ir ap Ls 60 tūkstošus, no tiem Ls 16 tūkstoši aiziet izglītībai, tad paliek Ls 44 tūkstoši. Ja 10 tūkstoši jāatdod Līvāniem (aptuvenus aprēķins, rēķinot republikā vidējo summu Ls 118,70 uz skolēnu; Līvānu 1. vidusskolas pieprasītā summa ir Ls 88,65 uz skolēnu gadā), tad pagastam paliek vairs tikai 34 tūkstoši. Bet ir visas sociālās vajadzības, visi griežas pagasta padomē, lai apmaksā ārstēšanos slimnīcā, protezēšanu, malķu.

Pilsētas skolā, kur klasē 30 bērni, skološana izmaksā lētāk, — līdz Ls 100, Jersikas pagastā ap Ls 130 gadā uz skolēnu, jo arī tad, ja klasē būs tikai daži bērni, tāpat dedzinās elektrību, kurinās krāsni, gatavos pusdienas.

Šodien mēs nevaram piespiest bērnus mainīt skolu, bet visi vecāki zina, ka pagājušajā gadā, lai cik grūti pagastam bija, centāmies visiem bērniem apmaksāt pusdienas. Tie 3 lati mēnesī uz bērnu dažiem ir ļoti liels atspaidis. Ja šogad līdzekļi aizies uz Līvānu vidusskolu, tad no brīvpusdienām jāatsakās, grūti būs arī sponsorēt šo bērnu pārvadāšanu ar autobusu. Tas mums galīgi nolietojies, cerējam, ka šogad varēsim pagastam nopirkt jaunu autobusu (par aptuveni Ls 8000), bet, ja tā nauda jāatdod Līvāniem, no jauna autobusa jāatsakās.

Varbūt varēsim vienoties, lai daži Jersikas pagasta bērni tomēr aiziet atpakaļ uz Jersikas skolu.»

Par savas skolas un pagasta problēmām runāja arī Jersikas pamatskolas direktore Inese Jaunušāne:

«Ja no mana skolas budžeta paņems līdzekļus, lai samaksātu Līvāniem, es nevarēšu atļauties tos bērnus, kas pierakstīti Jersikā, par savas skolas naudu vest uz Līvāniem, jo mūsu autobuss (jaunais) tiks paņemts prom naudas veidā. Arī šoferim algu un visam reisam benzīnu maksāju no skolas naudas.

Protams, mēs to naudu Līvāniem dosim, jo mums to tik un tā paņems. (Šī gada 28. martā Saeimā pieņemtajā un Valsts prezidenta izsludinātajā likumā «Par pašvaldību finansu izlīdzināšanu 1996. gadā» 5. panta 3. daļā paredzēts: «Pilsētu un pagastu pašvaldības, kuru

skolēni mācās citu pilsētu un pagastu pašvaldību pamatā un vidējās vispārējās izglītības iestādēs vai kuru iedzīvotāji izmanto citu pašvaldību vispārēja profila sociālās palīdzības iestāžu pakalpojumus, līdz 1996. gada 1. aprīlim noslēdz līgumus ar attiecīgajām pašvaldībām par šiem iedzīvotājiem sniegto pakalpojumu apmaksu. Ja pašvaldības nav izpildījušas šā panta 3. daļas prasības, Pašvaldību finansu izlīdzināšanas fonda padome (pieņemot attiecīgu lēmumu) ir tiesīga pieprasīt Valsts kases departamentam norakstīt no attiecīgās pašvaldības budžeta konta summu, kāda nepieciešama citu pašvaldību sniegto pakalpojumu apmaksai.»)

Arī skolas remonts atkarīgs no tā, cik bagāts pagasts (šogad remontam budžetā iedalīti Ls 5000), ja pagastam nauda jādod prom, atkal cietīs Jersikas skola.

Man šķiet, ka mācību process skolā ir labā līmenī, arī dzied un dejo skolā visi bērni, viņi netiek dalīti kā pilsētas skolā.

Valdība jau nesaka, ka grib likvidēt mazās skolas, bet reāli šis process lēnām notiek. Jaunajā mācību gadā, ja klasē būs 8 skolēni, skolotājam apmaksās, piemēram, 6 matemātikas stundas, ja 7 bērni, — tad tikai 3. Skolotājam tad pārējās 3 stundas jāmaca par velti vai arī vispār nav jāmaca. Kur tad tie 7 bērni lai paliek, ja viņi grib iziet pilnu matemātikas kursu, vai arī lai iet uz Līvānu skolu? Jersikas skolā ir pāris klases ar 7 skolēniem, bet viņi tāpēc nedrīkst ciest. Katrs bērns skolai ir ļoti svarīgs.»

Līvānu 1. vidusskolas direktore Maija Kručiņa savu viedokli par šo lietu ir izteikusi paziņojumā Jersikas skolēnu vecākiem: «Līvānu 1. vidusskola informē, ka grozījumus LR Izglītības likumā (17.08.95. LR AP un Valdības Ziņotājs) 10. pants paredz MK noteikto pašvaldību savstarpējo norēķinu kārtību, lai bērniem tiktu saglabāta iespēja apmeklēt mācību un audzināšanas iestādes pēc savas vai vecāku brīvas izvēles. Savstarpējie norēķini ir pašvaldības kompetencē, tie nekādā veidā neskar skolēnus un viņu vecākus.»

Līdzekļus, kas pašvaldību budžetos paredzēti izglītībai, iedala Finanšu ministrija pēc pašvaldībā pierakstīto skolas vecuma bērnu skaita — Ls 118,70 uz katru skolēnu republikā. Brīvpusdienas skolēniem tiek piešķirtas no pašvaldības budžeta sociālās palīdzības līdzekļiem, un ideālā variantā brīvpusdienas būtu jāpiešķir pēc vienādiem kritērijiem. Tāpēc Līvānu 1. vidusskolas direktore uzskata, ka nedot brīvpusdienas tikai tiem Jersikas skolēniem, kas mācās Līvānu 1. vidusskolas 1.-9. klasē, ir nekorekti.

Līvānu 1. vidusskolā mācās 62 Jersikas pagasta skolēni, daudziem skola Līvānos ir tuvāk, piemēram, no Jersikas pagasta Buceniekiem līdz Līvānu skolai ir 3 km, līdz Jersikas skolai 9 km. Daži vecāki uzskata, ka Līvānos bērnam mācīties ir ērtāk, jo turpat ir arī mūzikas skola un mākslas skola. Par mācībām šajās skolās Līvānu pašvaldība apmaksu savstarpējo norēķinu veidā pagaidām nepieprasa.

Attiecībā uz skolēnu pārvadāšanu ar pagasta autobusu, — ja šis pakalpojums Jersikas skolēniem, kas mācās Līvānos, tiks liegts, skolēnu vecāki cer uz Līvānu tirdzniecības uzņēmuma «Runcis» atbalstu (transportu).

Vasaras brīvdienas ir laiks, kad šo skolēnu vecākiem un pašiem bērniem jāizšķiras, vai būt Jersikas patriotiem, vai izmantot zināmās Līvānu skolu priekšrocības, kaut gan šāda «vai nu vai» attieksme pret skolēniem nebūtu pieļaujama.

Vismaz pagaidām, kā 27. jūnijā teica Līvānu 1. vidusskolas direktore M.Kručiņa, neesot vērojama masveidīga Jersikas pagasta skolēnu izstāšanās no Līvānu 1. vidusskolas...

Daina Kursīte

## Mātes — dzeguzes

Perēklis pilns, bet olas perēt un perējumu izvadāt — ne mazākās vēlēšanās, lai to dara citi. Šajā gadā tiesa par vecāku varas atņemšanu izlēmusi jau piecos gadījumos.

Preiļos vecāku vara uz vienu bērnu noņemta Ivetai Klementjevai. Rušonas pagastā uz vienu bērnu vecāku vara noņemta Olgai Brokai un Pēterim Stašulānam. Olgai Brokai ir vēl citi bērni, bet tie jau kļuvuši pilngadīgi. Aizkalnes pagastā

vecāku vara uz četriem bērniem noņemta Annai un Jānim Stulpāniem.

Līvānos tēva vara uz meitu noņemta Sergejam Traškovam. Bērna māte mirusi.

Preiļu iedzīvotājam Jevģēnijai Smirnovai mātes vara noņemta uz četriem bērniem, bet vīram — tikai uz vienu, kuru viņš neatzīst par savu. Pārējos trīs audzina viņa māte. Šis neatzītāis bērns un Ivetas Klementjevas bērns aizvesti uz bērnu namu, pārējie nonākuši aizbildniecībā.

## Policistu vērojumi skolās

Ar rajona policijas daļas priekšnieka pavēli katrai no skolām «piestiprināts» policijas darbinieks, kam vismaz reizi mēnesī jāierodas «savā» skolā, jāuzklausa skolotāji, jāaprunājas ar audzēkņiem, vārdu sakot, jābūt lietas kursā par tiem, kam ir nosliece pagaidām vēl — uz skolas normu pārkāpšanu ar prognozējamu iespēju nonākt konfliktā ar likumu. Skolas gadu beidzot, iecirkņu inspektoriem vajadzēja sagatavot un iesniegt pārskatu par bērniem un ģimenēm, kuras ieraduma pēc joprojām saucam par nelabvēlīgām, kaut pareizāk būtu runāt par smagā ekonomikas stāvokļa nelabvēlīgo ietekmi uz šīm ģimenēm. Kā šīs ģimenes uzskaitītas? Ņemot vērā, ka bērni nāk uz skolu nedēš, slikti saģērbti, nekopti, viņi stāta, ka vecāki lieto alkoholu, ir bezdarbnieki, ģimenē ir nabadzība, trūkst produktu, trūkst apģērbu.

Aglonas vidusskolā uzskaitīti 28 bērni no šādām ģimenēm. Bez emocijām, ar sausiem vārdiem iekavās tapis saraksts kā apkaunojums mūsu laikam. «Vecāki bezdarbnieki, dzer. Vecākiem atņemta vecāku vara. Daudzbērnu ģimene. Māte mirusi, tēvs bezdarbnieks. Māte un patēvs dzer. Tēva nav, māte dzer. Māte mirusi, tēvs slim. Mātei jauna ģimene, bērns dzīvo pie vecākas māsas. Vecāki klaiņo. Māte apcietinājuma...»

— Bērni ir ne-ē-du-ši.

Tā, uzsverot katru zilbi, saka Elma Aksjonova. Ja mācību laikā viņiem bija iespēja paēst skolā, tad tagad arī tās nav. Vairākās skolās iekārtots, ka tie, kas strādā prakses laucīšos, vismaz saņem pa kādai bulciņai, tējas glāzei.

Kāpēc šajā Aglonas skolā tik daudz no

nelabvēlīgām ģimenēm nākušu bērnu? Kā stāsta Elma Aksjonova, tas lielā mērā ir atkarīgs no tā, cik aktīvi darbojas jaunodibinātās bāriņtiesas, vai tās labi pārziņa un ir iepazinušas ar savas pašvaldības ģimeņu dzīvi. Un Aglonā ir tā vieta, kur bāriņtiesa darbojas ļoti labi. Tāpat arī Galēnos. Vietējā skolā uzskaitīti 12 bērni, kas nākuši no piecām nelabvēlīgām ģimenēm.

Gailiņu pamatskolā no četrām nelabvēlīgām ģimenēm ir 10 bērni.

Šāda uzskaitē pie nepilngadīgo lietu inspektora vēl nav saņemta par abām lielajām — Preiļu skolām. Un tomēr jau esošie saraksti rāda, ka ļoti daudz bērnu spiesti eksistēt dzīvei nepiemērotos apstākļos. Bet cik ir to ģimeņu, kas balansē uz šīs robežas, kas brokastu sviestmaizei saskaita pēdējos santīmus un ilgi svārstās, pirms izlemj — vai nopirkt skolniekam jaunus apavus noplīsušo vietā, vai mātei par šo naudu aiziet pie ārsta un nopirkt jau sen nepieciešamās zāles.

Un pat tā lielākā daļa skolāsbērnu, kas vēl ne reizi nav aizgājuši gulēt ar tukšu vēderu, skolas gadu lielākoties nostaigā ar lietoto apģērbu tirdziņos pirktajām «humpalās» drēbēm.

Vai nebūtu pareizāk šo laiku pasludināt kopumā par «ģimenei nelabvēlīgu»?

Vēl neesam beigušas pārrunāt šo informāciju, pie nepilngadīgo lietu inspektora durvīm jau klauvē. Ienācējs ir patsmitgadīgs zēns ar savām problēmām, vājš, noplīsušos apavos, nonēsātās drēbēs. Pat nezīnot, kāpēc šeit viņš ieradies, ir sāpīgi lūkoties viņa acīs, kas nestaro, bet ir nogurušas un izdzisušas.

L.Rancāne

## Līgo atskaņas rajona policijas nodaļā

Lai gan laiks pa Jāņiem bija vēss un lietains, vienam otram karstgalvim tas prātu nemaz neatvēsināja. Par to liecina rajona policijas nodaļas kriminālpolicijas priekšnieka Nikolaja Kozenko sniegtā informācija.

23. jūnijā atklāts viens gadījums, kad nelikumīgi tirgoti alkoholiskie dzērieni, saņemta kāda informācija par ģimenes skandālu un huligānisma gadījumu.

Pēc Līgo nakts policisti ievākuši bagātāku «ražu». 24. jūnijā aizdzīta pilsoņa Lauska personīgā automašīna VAZ-2101. Vainīgais jau veiksmīgi aizturēts, toties braucamais sabuktēts.

Līvānos Rīgas ielā noticis kāds ceļu satiksmes negadījums, bet Aglonā bāram «Turība» uzlauzta durvis. Acimredzot, līgotājiem pietrūcis siera un alus...

Tajā pašā datumā Rušonas pagasta Kastīrē F.Kuzņecovam no ganībām pazudis teliņš, bet Preiļu pagasta Korsikovā V.Vetoškins veicis huligāniskas darbības. Toties Riebiņu pagastā A.Cvetkovs sarīkojis ģimenes skandālu. Nepaveicis arī kādam Rušonas pagasta iedzīvotājam, kuram pašā Jāņu dienā nozagts zaļš vīriešu velosipēds.

Acimredzot, sliktā noskaņojumā pēc ligošanas bijis Riebiņu pagasta iedzīvotājs J.Pavlovs, kurš 25. jūnijā sarīkojis ģimenes skandālu. Piedevām policisti atklāja, ka viņš nelikumīgi glabā arī ieroci.

Vasaras saulgrieži traģiski beidzās Līvānu mežniecības darbiniekam Izidoram Ancānam, kurš naktī uz 25. jūniju nošāvis ar savu personīgo medību ieroci.

L.Kirillova

## Ekskursija Siguldā

29. maijā mūsu skolas skolēni un skolotāji apmeklēja Siguldu. Tur apskatījām Turaidas muzejrezervātu, lielo un skaisto Turaidas pili, Turaidas Rozes kapu un skulptūras, kuras izvietotas plašajā rezervāta laukā.

Pēc muzejrezervāta apmeklējuma mēs devāmies uz Gūtmaņa alu. Tad mēs devāmies pa simtiem pakāpienu uz gaisa trosu ceļu, kur braucām ar gaisa tramvaju. No gaisa tramvaja pavērās brīnišķīgs skats uz Gaujas apkārtni un uz pašu Gauju. Pēc gaisa tramvaja brauciena mēs devāmies uz Siguldas kamaniņu trasi. Mēs visi — gan skolēni, gan skolotāji — skrējām pa kamaniņu trasi. Pēc lielā skrējiena devāmies uz GNP Līgatnes rezervātu. Tur redzējām dažādus dzīvniekus — gan lāčus un stīrnas, gan sumbrus, mežacūkas un citus dzīvniekus. Turpat varēja iznomāt zirgus jāšanai.

Mājup braucot mēs dziedājām dažādas dziesmas. Dažas dziesmas mēs pat atkārtojām vairākas reizes. Mājupceļš bija ļoti īss, vismaz man tā likās.

Maija Skutele,  
Gailiņu pamatskolas skolniece

# 16 — daudz vai maz?

Cilvēki — ejoši, cilvēki — sēdoši, cilvēki — gaidoši. Kā vienmēr nekad nekas nesākas laikā.

Vai teiciens «Labs nāk ar gaidīšanu» apstiprinājās 28. jūnija «Eolikas» koncertā Preiļu parka estrādē, vislabāk bija priests tā apmeklētājiem.

Viss sākās pirms 16 gadiem 1980. gadā, kad «Eoliku» kā grupu uz skatuves pirmo reizi ieraudzīja mūzikas cienītāji. Un atkal viņi visi (Olga, Ilona, Dainis un Viktors) ir kopā.

Kāpēc estrādē, brīvā dabā? Pirmām kārtām, tāpēc, ka KN joprojām trūkst līdzekļu, lai to pilnīgi atjaunotu, otrām kārtām, tāpēc, ka neviens KN nav spējis uzņemt apmēram 1000 (jā, jā, tik daudz skatītāju nāk uz «Eolikas» koncertiem) cilvēku, trešām kārtām, par spīti lietum un vēsajam un nemīļgajam laikam, ir taču vasara.

Tik daudz cilvēku vienkopus sen nav

bijis sanācis, vai nu «Eolikas» ārkārtīgi lielās popularitātes dēļ, vai arī tādēļ, ka tas ir viens no retajiem tāda veida pasākumiem Preiļos.

Pēc «Eolikas» vārdiem spriežot, viņi jutās gaidīti, bet publikas pasivitāti nevar apšaubīt.

Tādi mēs esam — grūti un lēni iekustināmi, sasaistīti, baidāmie parādīt savas emocijas, jo, ko gan teiks parējie, vai varbūt, ka nav nemaz ko rādīt, ka pēc koncerta labi, ja varēs pateikt, vai patika, vai nepatika.

Galū galā šādi pasākumi tiek rīkoti tādēļ, lai cilvēki atpūstos. Ja patīk, lai priecājas, ja nepatīk, lai svilpj, vai arī savādāk izrāda un apliecina sajūtas, ko rada cilvēki, kas uzstājas, bet ne paliek ārēji kuplajā un krāšņajā, bet īstenībā pelēkā masā.

Rasma Gertmane,  
radio «Viktorija» darbiniece

## JAUNUMI ZINĀTNĒ

### Sniega cilvēks no akmens laikmeta

1991. gadā lielu sensāciju izraisīja tā sauktā sniega cilvēka atlieku atrašana Austrijas Alpos. Mumificētā ķermeņa, kurš bija apbrīnojami labi saglabājies, analīze parādīja, ka tas ir gājis bojā pirms apmēram 5300 gadiem. Stokholmas universitātes zinātnieki noteikuši, ka akmens laikmeta vīrietis nāves brīdī ir bijis 40 līdz 60 gadus vecs.

### Ēdienkartē šoreiz kvarku zupa

Šķiet, ka divi studenti no Teksas universitātes nesēn raduši izskaidrojumu tam, no kurienes rodas gamma staru uzliesmējumi, kuri ik pa brīdīm uztverami dažādos debess punktos. Gamma starojums ir vēl «cietāks» par rentgenstariem un, lai tas rastos, nepieciešama milzu enerģija. Mūža nogalē daļa zvaigžņu uzsprāgst kā supernovas, atstājot pēc sevis tā saucamo neitronu zvaigzni, kas ir tikpat smaga kā mūsu Saule, taču ļoti maza — tās diametrs nepārsniedz lielas pilsētas izmērus. Neitronu zvaigzne rotē kā vilciņš, veicot sekundē vairākus desmitus apgriezieni. Kamēr neitronu zvaigzne rotē, centrālās daļes spēks notur ārējos slāņus un neļauj

tiem smaguma spēka ietekmē krist uz centru. Kompjutermodelēšana rāda, ka evolūcijas gaitā palēninoties rotācijas ātrumam, neitronu zvaigzne kolapsē — masa strauji krīt uz centru un spiediens ir tik liels, ka atomi sadalās elementārās sastāvdaļās — kvarkos, veidojot tā saucamo kvarku zupu. Šajā mirklī atbrīvojas milzīgs enerģijas daudzums, no kura daļa tiek izstarota gamma staru formā. Domājams, ka kvarku zupa varētu būt ticams izskaidrojums miklainajiem gamma staru uzliesmējumiem, kuri ilgu laiku nerada zinātnisku izskaidrojumu.

### Kāpēc ar zidaini ir jārūnā?

Amerikāņu psihologi noskaidrojuši, ka vēl pirms tam, kad zidainis ir iemācījies runāt, vārdi tam palīdz orientēties pasaulē. Deviņus mēnešus vecs zidainis iemācās daudz vairāk, ja to iepazīstināja ar apkārtējiem objektiem tiek pavadīta ar vārdiskiem apzīmējumiem. Pētījuma laikā vairākiem desmitiem zidaiņu ļāva spēlēties ar rotaļlietām dzīvnieku izskatā.

Daļai bērnu, piemēram, dodot kažķi, vārdiski paskaidroja, ka tas ir kažķis, apjautājās, vai kažķis ir smuks, vai patīk? Citiem bērniem tikai iedeva pūkaino rotaļlietu, neko nepasakot. Pēc noteikta laika zidaiņiem deva citu dzīvnieku ro-

taļlietas, taču starp tām atkal bija kažķis, tikai šoreiz citā izskatā.

Zidaiņi, kuriem bija dots vārdisks paskaidrojums, nepievērsa sevišķu uzmanību kažķim, bet rūpīgi izpētīja citus dzīvniekus. Tie zidaiņi, kuriem netika sniegts komentārs, visas dzīvnieku rotaļlietas atkal pētīja vienādi vērīgi, tai skaitā arī kažķi.

Jāsecina, ka atkarībā no tā, vai dzirdēti lietu nosaukumi vai nē, zidaiņi apgūst apkārtējo pasauli atšķirīgi.

### Apstiprināta krievu cara identitāte

Nesen veikta atkārtotā ģenētiskā analīze (DNS tests) apstiprinājusi krievu cara Nikolaja Romanova II mirstīgo atlieku identitāti. Kā zināms, 1918. gada naktī uz 16. jūliju boļševiki sodīja cara ģimeni un apglabāja to masu kapā. Apglabāšanas vieta tika noskaidrota 1989. gadā un divus gadus vēlāk tika izrakti deviņi skeleti.

Tiesu ekspertīze liecināja, ka tie ir cara ģimenes locekļi, taču DNS analīze bija pretrunīga. Krievu ortodoksālā baznīca pieprasīja atkārtotu DNS analīzi. 1994. gada jūlijā tika ekshumēts Nikolaja II jaunākā brāļa, kurš mira ar tuberkulozi 1899. gadā, ķermenis. Brāļu mirstīgo atlieku atkārtota analīze beidzot apstiprināja, ka viens no izraktajiem skeletiem tiešām pieder pēdējam Krievijas caram.

Laimonis Začs,  
Dr. phys.

Dārgie Marija un Modris Meziši! Sirsnīgi sveicam sudraba kāzu jubilejā.  
Bērni, mazmeita, mamma

## Sludinājumi un reklāma ☎ 22305

**Latgales amatniecības meistarų skola 1996./97. mācību gadā uzņem jauniešus ar vidējo izglītību**  
Amatzinību fakultātē: audēju, keramikas, pinēju, kokapstrādes, šuvēju nodaļās; Mājturības fakultātē.  
No 1. jūlija līdz 9. augustam reflektantiem jāiesniedz šādi dokumenti:  
1. iesniegums,  
2. izglītības dokuments (oriģināls),  
3. 4 fotogrāfijas,  
4. medicīniskā izziņa,  
5. raksturojums.  
Iesniedzot dokumentus jāuzrāda pase.  
Iestājpārbaudījumi notiks 12., 13., 14. augustā pārrunu veidā. Ārpus konkursa tiek uzņemti bāreņi, ja viņi sekmīgi nokārtojuši iestājpārbaudījumus.  
Mācību ilgums 3 gadi.  
Mācības notiek latviešu valodā.  
Skolai ir ēdnīca, dienesta viesnīca, audzēkņi saņem stipendiju.  
Adrese: Rītupe ielā 34, Bērzgale, Rēzeknes raj., LV 4612. Tālrunis 8-246-25320, 90494.

### Pārdod

kooperatīvo 3-istabu dzīvokli 3. stāvā. Tālr. 23080;  
\*\*\*  
T-25A, 300 motostundas. Tālr. 17738;  
\*\*\*  
lēti lietotus dzelzsbetona pārseguma paneļus. Zvanīt 41324, 43204 vakaros;  
\*\*\*  
13,7 ha zemes Rimicānos vai maina pret māju Livānos vai Livānu apkārtnē. Tālr. 44859 vakaros;  
\*\*\*  
amonija salpetri, augu aizsardzības līdzekļus, akmeņogles. Tālr. 65147;  
\*\*\*  
zāģi CDK-4. Zvanīt 42688 no 20 līdz 23;  
\*\*\*  
darba zirgu. Tel. 21027;  
\*\*\*  
6 nedēļas vecu teliti. Tālr. 34479;  
\*\*\*  
Ford Sierra 1,6, 1983.g. Zvanīt 22669 pēc 20;  
\*\*\*  
Ford Transit, 1983.g., 1,6 L, benzīns. Tel. 252-34421, 34155;  
\*\*\*  
Opel Kadett, 1983.g., VW Jetta, 1982.g., VW Csirocco, 1981.g., Ford Fiesta, 1986.g. Tel. 24474, 22388;  
\*\*\*  
VAZ-2121, 1984.g., motors pēc kap. remonta. Tel. 15172;  
\*\*\*  
MTZ 50-80 priekšējo tiltu ar diskām un riepiem. Tel. 65061;  
\*\*\*  
VAZ-21063, 1989.g., 76000 km, Ls 700. Tel. 24267;  
\*\*\*  
Audi-80, 1984.g., pārejas modelis, Opel Kadett, 1986.g., Rovers-213, 1986.g., Ford Granada, 1980.g. Tālr. 15102 vakaros vai agrī no rīta;  
\*\*\*  
divus T-150K par Ls 800. Zvanīt 58411 vai 33733.

### Pērk

riepas 185/82-R15. Tel. 24267;  
\*\*\*  
kartupeļus. Tālr. 58602;  
\*\*\*  
gaļu. Tel. 21898;  
\*\*\*  
gaļu. Tel. 55743.

### Maina

2-istabu dzīvokli ar ērtībām Jēkabpilī, ir lodžija, pret līdzvērtīgu Preiļos. Var būt arī ar daļējām ērtībām. Zvanīt 21910 vakaros.

### Dažādi

Braucieni uz Viļņu otrdienās, ceturtdienās, sestdienās ar mikroautobusu «Latvija». Tel. 24267.  
\*\*\*  
Preiļos, Raiņa bulv. 24, viesnīcas ēkas 2. stāvā darbojas sieviešu frīzētava.  
\*\*\*  
Kvalitatīva automašīnu stiklu un lukturu tonēšana ar saules aizsargplēvi. Plastmasas bamperu restaurācija. Bamperu pārdošana. Tel. 8-252-36121.  
\*\*\*  
Speciālists piedāvā zirgu apkalšanu, ir transports. Tel. 21225.

Tēvs mūžu kā akmeni nolika  
Aparāta tūruma malā.  
Ar delnu sviēdus norausa  
Un nopūtās... Darbs nu ir galā.  
Z.Purvs  
Izsakām līdzjūtību Irēnai Ugainei,  
TĒVU smiltājā izvadot.  
Preiļu meliorācijas sistēmu  
valsts pārvalde

### Iedzīvotāju ievēribai!

1995. gada 10. oktobrī Ministru kabinets ir pieņēmis Noteikumus par valsts a/s «Latvenergo» elektroenerģijas pārdošanas cenām.  
Noteikumos noteikts, ka iedzīvotājiem par elektroenerģijas katru kilovatstundu, kas izlietota, sākot ar 1996. gada 1. jūliju, jāmaksā Ls 0,03363 (tai skaitā elektroenerģijas cena — Ls 0,0285, 18% pievienotās vērtības nodoklis — Ls 0,00513). Aprēķināto summu par visu patērēto elektroenerģiju norēķinu grāmatīnā jānoapaļo līdz veselīem santīmiem atbilstoši Latvijas Bankas norādījumiem.

Lūdzam iedzīvotājus 1996. gada 1. jūlijā nolasīt skaitītāja rādījumus un līdz mēneša beigām norēķināties par elektroenerģiju, kas patērēta līdz 1996. gada 1. jūlijam, par līdzšinējo cenu Ls 0,02832 par vienu kilovatstundu (kopā ar pievienotās vērtības nodokli).

Atgādinām, ka par patērēto elektroenerģiju jāmaksā katru mēnesi. Par katru nokavēto dienu tiks ieturēta kavējuma nauda 1% apmērā.  
Privatizējamā valsts a/s «Latvenergo»

5. jūlijā pārdos brūnas 3 mēnešus vecas vistīņas, gailīšus un baltas gadu vecas dējējvistas Aglonā 10.00, Rušonā 10.30, Baškos pieturā 10.40, Kasīrē 10.50, Jasmūžā 11.00, Preiļos 11.30, Sutros 12.30, Livānos pie universālveikala 13.00, Rudzītās 14.00, Priekules 14.20, L.Anspos 14.30, Smelteros 14.50, Pieniņos 15.00, Stabulniekos 15.30, Galēnos 16.00.

**Pašmāju rūpniecības ražotu veļu, korsežu izstrādājumus, aizkarus un daudz ko citu var iegādāties veikalā «Ģimenīte» Preiļos, Rēzeknes ielā 2.**  
Preces visiem vecumiem!  
Un pieņemamas cenas!

Pērk liellopus: augstākais nobarojums 0,41 Ls/kg, vidējais 0,36 Ls; jaunoļpus: virs 500 kg 0,50 Ls, virs 400 kg 0,47 Ls, virs 300 kg 0,36 Ls; teļi 0,45 Ls, aitas 0,45 Ls. Zvanīt 22380.

Lai jūsu glāsts pār māti nolaižas,  
Pie viņas paliek.  
Lai jūsu sirds pie mātes apstājas  
Un paliek klusa.  
Izsakām līdzjūtību Pēterim  
Gadzānam, no MĀTES atvadoties.  
Kaimiņi

## NOVADNIEKS

Laikraksts iznāk kopš 1950. gada 29. marta.  
Redakcijas adrese: Aglonas ielā 1, Preiļi,  
LV-5301. Tel. 22059, 22305, 21759.  
Pasūtījuma indekss 3033.

Izdod Preiļu rajona pašvaldības uzņēmums  
«Laikraksta «Novadnieks» redakcija»

Iznāk 8 reizes mēnesī. Abonēšanas maksa mēnesī  
Ls 0,71. Mazumtirdzniecībā līgumcena.

## Redaktors Pēteris Pizelis

Reģistrācijas apliecība Nr. 1018  
Iespiests SIA «Latgales drukā»,  
Rēzeknē, Baznīcas ielā 28.  
Ofsetiespiedums. Metiens 4530.

# RAJONA PADOMĒ

## Preiļu rajona laikraksta «NOVADNIEKS» IELIKUMS

• Trešdiena,  
1996. gada 3. jūlijs  
• Nr. 2

### PREIĻU RAJONA PADOMES SĒDES Nr. 31 DARBA KĀRTĪBA

- |  |  |  |  |
|--|--|--|--|
| 1. Par pieaugušo izglītības centru                               | pagastā» un «Sakoptākā pilsēta Preiļu rajonā» nolikumi | Ceļu fonda līdzekļu izmantošanā          | izskatīšana  |
| 2. Represēto lietas  | 4. Par bibliotēkas nolikumu                            | 6. Z.s. «Ezeriņi» iesnieguma izskatīšana | 8. Par materiālās palīdzības piešķiršanu P.ZUKULIM |
| 3. Konkursu «Sakoptākais Preiļu rajona pagasts un sakoptākā sēta | 5. Par izmaiņām  | 7. P.u. «Novadnieks» iesnieguma          | 9. Par situāciju veselības aprūpē                  |

### Pieņemtie lēmumi

#### PAR PIEAUGUŠO IZGLĪTĪBAS CENTRU

1. Izveidot Preiļu rajona pieaugušo izglītības centru.
2. Lūgt Latvijas Republikas Izglītības un zinātnes ministriju piešķirt finansējumu pedagogu darba apmaksai.

#### REPRESĒTO LIETAS

Atlīdzināt no republikas budžeta konfiscētās mantas un konfiscēto ēku vērtību K.Sockim un M.Drelingai.

#### PAR KONKURSU

«SAKOPTĀKAIS PREIĻU RAJONA PAGASTS UN SAKOPTĀKĀ SĒTA PAGASTĀ» UN «SAKOPTĀKĀ PILSĒTA PREIĻU RAJONĀ»

1. Apstiprināt konkursu nolikumu.
2. Apstiprināt konkursa vērtēšanas komisijas sastāvu.
3. Iedalīt konkursa uzvarētāju apbalvošanai Ls 1000.

#### PAR BIBLIOTĒKAS NOLIKUMU

Apstiprināt rajona galvenās bibliotēkas nolikumu.

#### PAR IZMAIŅĀM CEĻU FONDA LĪDZEKĻU IZMANTOŠANĀ

1. Iedalīt Ls 60000 tilta būvei pār Dubnas upi Arendolē.
2. Apstiprināt izmaiņas Ceļu fonda līdzekļu izlietošanā.

(sk. pielikumu Nr. 1 un pielikumu Nr. 2)

#### Z.S. «EZERIŅI»

#### IESNIEGUMA IZSKATĪŠANA.

1. Neapreķināt nodokļu pamatparāda palielinājumu un nokavēto naudu z/s «Ezeriņi» par privatizēto objektu – Līvānu biokīmisko rūpnīcu.

2. Piekrist pamatparāda atmaksas termiņiem: 1996.gada.2.pusgadā – 1000 Ls, 1997.gada.1.pusgadā – 1750 Ls.

#### P.U. «NOVADNIEKS»

#### IESNIEGUMA IZSKATĪŠANA.

Piešķirt p/u «Novadnieks» aizdevumu papīra iegādei līdz Ls 2500 uz laiku līdz š.g. 1.novembrim no Ceļu fonda rezervē paredzētajiem līdzekļiem.

#### PAR MATERIĀLĀS PALĪDZĪBAS PIEŠĶIRŠANU P.ZUKULIM

Piešķirt līdzekļus 1. grupas invalīda P.Zukuļa mājas apkures remonta darbu apmaksai līdz 1/3 no kopējā izdevumu apjoma.

### Situācija rajona slimnīcās

Iedzīvotāju vispārējais veselības stāvoklis arvien pasliktinās gan rajonā, gan Latvijā. Pieaug saslimstība un mirstība, samazinās mūža ilgums, samazinās dzimstība. Joprojām ir nepietiekošs finansējums veselības aprūpes iestādēm, līdz ar to tām ir grūti izdzīvot šajos smagajos apstākļos.

Veselības aprūpei 1996. gadā Preiļu rajona padome apstiprināja Ls 21.0 uz iedzīvotāju. Rajonā ir 43656 iedzīv., līdz ar to Preiļu slimnīcas apkalpes zonā ir 27199 iedzīvotāji, Līvānu slimnīcas apkalpes zonā ir 16457 iedzīvotāji.

Piedāvājam informāciju par situāciju veselības aprūpes iestādēs Preiļu rajonā uz 1996.gada 1.jūliju.

1996. gada I. ceturksnī veselības aprūpei mēnesī tika ieskaitīti Ls 67813, no tiem stacionārajam posmam Ls 34038.

Pamatojoties uz 1995. gada decembra rajona padomes lēmumu tika noteikts infekcijas nodaļai atsevišķs finansējums Ls 1972 mēnesī, «strīdus zonas» pacientu ārstēšanās samaksa bija proporcionāli izstrādāto gultas dienu skaitam (Slimokase aprēķināja nākošā mēneša sākumā par iepriekšējo mēnesi), bet pārējais finansējums proporcionāli iedzīvotāju skaitam apkalpes teritorijā.

Stacionāri nopelnīja:

	janv.	febr.	martā
Preiļi	20527.18	20984.18	21002
Līvāni	13510.82	13053.24	13035.95

II. cet. stacionāru finansējums pēc gultas dienām, pamatojoties uz noslēgtajiem līgumiem, kuros tika paredzēts pašvaldības pasūtījums – Preiļu slimnīcā - 116g (3194 gultu dienas) Līvānu slimnīcā - 68+12 inf.= 80 g. (2088 gultu dienas)

Aprīlī slimokase saņēma Ls 68000, no šīs naudas stacionāriem Ls 34086 (gultas/dienas vērtība 5.88 Ls)

Preiļu slimnīca izstrādāja 3125 g/d, nopelnīja Ls 21888.07

Līvānu slimnīca izstrādāja 2071 g/d, nopelnīja Ls 13301.53

Maijā saņēma Ls 50000  
Preiļu slimnīca izstrādāja 2337 g/d, nopelnīja Ls 18519.23

Līvānu slimnīca izstrādāja 1808 g/d, nopelnīja Ls 13085.96  
(gultas dienas vērtība Ls 6.23)  
Par jūniju ir saņemts Ls 72000.

Sekojoša informācija par parādiem veselības iestādēs:

Līvānu slimnīca uz 01.01.1996.g. Ls 31729 uz 01.06.1996.g. Ls 46325.90  
Preiļu slimnīcā uz 01.01.96. - 2079, uz 01.06.96. - 15936.28

Līvānu poliklīnika uz 01.01.1996.g. Ls 2802.32, uz 01.06.1996.g. Ls 10516.77

Pēc veselības statistikas biroja datiem:

1995.g. gultas noslogojums rajonā - 91.78%  
Līvānu slimnīca - 86.03 %  
Preiļu slimnīca - 96.74%  
un ārstēšanās ilgums -  
Līvānu slimnīcā - 10.54 dienas  
Preiļu slimnīcā - 8.45 dienas

Šāda situācija ir rajona slimnīcās. Lai pagarinātu cilvēka pilnvērtīgu mūža ilgumu, ir izstrādāta Latvijas veselības aprūpes attīstības stratēģija, bet tā vēl nav akceptēta Ministru kabinetā.

Tajā galvenais uzsvars tiek likts uz ārstu prakses vietu veidošanu, dienas stacionāru veidošanu, samazinot gultas dienas un ārstēšanās ilgumu samazināšanu stacionāros, jo tas ir dārgākais ārstēšanās veids, salīdzinot ar ambulatoro un daudzos gadījumos stacionāros ārstē pēc sociālām indikācijām, veselības iestāžu sertifikāciju.

Ir izstrādāta arī obligātā veselības apdrošināšanas koncepcija, bet ir jāzina daudzas izmaiņas likumdošanā.

Ja tas izdosies, tad varam cerēt uz obligāto apdrošināšanu no 1997. gada 1. janvāra. Paralēli tiks saglabāta arī brīvprātīgā apdrošināšana un 25% maksājumi no medicīnas pakalpojumu cenas.

Veselības aprūpes nodaļas vadītāja  
B. Belova

#### Pielikums Nr. 1

#### Preiļu rajona pašvaldības plāns pašvaldības autoceļu (ielu) fonda līdzekļu izlietojumam 1996. gadā

Plānotie ienākumi:	
- atlikums uz 01.01.1996.g.	Ls 87271.03
- no transportlīdzekļu ikgadējās nodevas	Ls 67996.00
- no akcīzes nodokļa	Ls 145229.00
- pārējie finansējuma avoti (norādīt, kādi)	Ls -
KOPĀ:	Ls 300566.03

Līdzekļu izlietojuma vieta (pilsētas pagasta teritorijas nosaukums)	Naudas izlietojuma veids pa darbu veidiem pašvaldību teritorijā					
	Melno segumu uzturēšana un remonts Ls	Grants segumu uzturēšana un remonts Ls	Ziemas dienesta izdevumi Ls	Mākslīgo būvju (tiltu, caurteku) uzturēšana un remonts Ls	Satiksmes drošības pasākumi Ls	Pārējie darbi (norādīt kādi) Ls
Līvāni	11000		6700		698	
Preiļi	10000		5500		727	
Pagastu pašvaldības	27500	71405,49	34320	10000	1500	9880 (zāles plaušana) 25835,54
«Banka Baltija» Tilts pār Dubnas upi Autoceļu (ielu) fonds				60000		20000 (neparedz. darbi)
Autoceļu ielu fonds						5500 (darbu org. tehn. uzraudz.)

#### Pielikums Nr. 2

#### PREIĻU RAJONA PAŠVALDĪBAS CEĻU (IELU) FONDA LĪDZEKĻU APKALPOŠANAS PLĀNOTIE IZDEVUMI

1. darba algas ar sociālo nodokli	Ls 2728
2. autotransports	Ls 800
3. Datortehnikas pirkšana, programmas apmaksā	Ls 1972
KOPĀ:	Ls 5500

#### POLITISKI REPRESĒTO PERSONU IEVĒRĪBAI

Latvijas Republikas Ministru kabinets 1996. gada 23. aprīlī ir pieņēmis noteikumus Nr. 148 «Kārtība, kādā atdodama manta vai atlīdzināma tās vērtība personām, kuru administratīvā izsūtīšana no Latvijas PSR atzīta par nepamatotu», pamatojoties uz kuriem, ja mantu nav iespējams atdot naturā, pieteikuma iesniedzējiem izmaksā kompensāciju:

par ēkām pēc to skaita un vidējās vērtības pieteikuma izskatīšanas dienā, bet ne vairāk kā 2000 latu; par citu mantu - ne vairāk kā 500 latu.

Ja pieteikuma iesniedzējam naudā izmaksājamā kompensācijas summa nesedz mantas reālo vērtību, vai tā izmaksāta tikai par mantas daļu, kompensācija par pārējo daļu aprēķināma un izsniedzama īpašuma kompensācijas sertifikātos.

Saskaņā ar šo noteikumu 7. pantu, ja nav dokumentu, mantas sastāvu un vērtību šobrīd nosaka tiesa (iepriekš vērtību pēc apstiprinātajām vidējām cenām aprēķināja rajona padome).

VĒLOS ATGĀDINĀT, ka pamatojoties uz likuma «Par valsts budžetu 1996.g.» 3. pantu, ar 01.03.1996.g., ir pārtraukta iedzīvotāju iesniegumu pieņemšana administratīvās izsūtīšanas rezultātā konfiscēto mantu kompensācijas izmaksā.

#### IEINTERESĒTO PERSONU IEVĒRĪBAI NACIONALIZĒTO ĪPAŠUMU SAKARĀ

Pamatojoties uz grozījumiem likumā «Par namīpašumu denacionalizāciju Latvijas Republikā», līdz 1996. gada 1. jūnijam iesniegtajiem rajona padomē pieteikumiem bija jāpievieno īpašuma tiesības apliecinājošus dokumentus vai valsts arhīva izziņa par īpašuma tiesībām namīpašuma denacionalizācijas brīdī, bet bijušo

īpašnieku mantiniekiem arī dokuments, kas apliecina īpašnieka miršanas faktu un citi dokumenti, kas dod pamatu atzīt tiesības uz mantojumu (dzimšanas apliecība, laulības apliecība, testaments un citi dokumenti).

Ja īpašuma tiesību atjaunošanai nepieciešamie dokumenti nav iesniegti līdz 01.03.1996.g., tad rajona padome pieteikumu noraida.

Preiļu rajona padomes denacionalizācijas un represēto lietu komisijas priekšsēdētāja v.i.  
A.PASTORE

#### Rajona padomes finansētie pasākumi jūnijā

##### Kultūras pasākumi

1. Vidējās paaudzes deju kolektīvu salidojums Ikskīlē Ls 136
2. RKN folkloras ansambļa «Preiļi» koncerts Siguldā Ls 62
3. Skolotāju koru salidojums Liepājā Ls 800
4. Folkloras svētki Riebiņos Ls 70
5. Preiļu 1. vidusskolas jauniešu deju kolektīva piedalīšanās deju dienā Rīgā Ls 45

##### Pieaugušo sporta pasākumi

1. Latvijas lauku 19. sporta spēles Ls 361
2. Futbols (Preiļi) Ls 723
- 2.1. Futbols (Līvāni) Ls 496
3. Vieglatlētika Ls 350
4. Volejbols Ls 185
5. Basketbols Ls 480
6. Galda teniss Ls 80

##### Skolu jaunatnes kultūras pasākumi

1. Reklāmas izdevums Ls 89
- Jauniešu centra kultūras pasākumi
1. TDA «Laima» braucienam uz Kanādu Ls 50
- Skolu jaunatnes sporta pasākumi
1. Futbols Ls 470
2. Vieglatlētika Ls 330

### KONKURSA «SAKOPTĀKAIS PREIĻU RAJONA PAGASTS UN SAKOPTĀKĀ SĒTA PAGASTĀ» NOLIKUMS

Konkursa mērķis ir sekot apkārtējās vides sakopšanai, veicinot vietējās pašvaldības kā saimnieka atbildību, noteikt sakoptāko pagastu rajonā, zemnieku saimniecību un individuālo māju rajona pagastos. Izvirzīt labākās zemnieku vai citu īpašnieku formu saimniecības un pagastus konkursam «Sējējs» un republikas konkursam «Sakoptākais pagasts».

Konkursā piedalās visi rajona pagasti.

Rajona vērtēšanas komisijā ietilpst — komisijas priekšsēdētāja I.ŠAITERE, komisijas locekļi A.PASTORE, J.KIVLENIEKS, M.LINIŅŠ, I.IVDRIS, M.LIVDĀNE.

Preiļu rajona pagastu priekšsēdētāji ir kā pieaicinātās personas, vērtēšanā nepiedalās.

#### VĒRTĒŠANAS NOTEIKUMI KONKURSAM «SAKOPTĀKAIS PAGASTS PREIĻU RAJONĀ UN SAKOPTĀKĀ SĒTA PAGASTĀ»

\* vizuāli, braucot pa maršrutu, kas iespējami pilnīgāk raksturo pagasta teritoriju;  
\* dokumentāli, pamatā jābūt jaunākai pieejamai datu bāzei.

N.p.k.	Vērtējamie objekti	Vērtējuma veids un saturs	Punkti
1.	Zemes izmantošana	Apstrādāto tīrumu īpatsvars (dokumentāli procentos) 75 un vairāk 3 50-75 2 50 un mazāk 1 ziņu pagastā nav 0 apstrādes kvalitāte 0-2	0-5
2.	Sējumu stāvoklis	vizuāli vērtē sējumu un stādījumu kvalitāti	0-8
3.	Meliorācijas sistēmu un pagasta ceļu uzturēšana	vizuāli vērtē novadgrāvju, kontrolaku uzturēšanu un kopšanu 0-3 ceļu un grāvmalu kopšanu, 0-5 tītu kvalitāti 0-2	0-10
4.	Vides sakoptība	atkritumu izgāztuves, attīrīšanas ietaises, sabiedriskās tualetes	0-15
5.	Sabiedriskie objekti	1. pagasta māja, tās apkārtnē 50 m rādiusā, zālāji, puķes, informācijas dēļis pagastā, pagasta teritorijas robežzīmes, pagasta simbolika, valsts simbolika 0-10 2. skola 3. ambulance, feldšeru-vecmāšu punkts 4. bibliotēka, klubs vai kultūras nams 5. svētvietas, krucifiksi, kapsēta 6. pasts, krājbanka 7. veikals 8. autobusu pietura 2 — 8 rādītājs 0-20	0-30
6.	Peldvieta, tās labiekārtošana	kur ierīkota, vai var izmantot	0-5
7.	Zemnieku saimniecības (divas)	dzīvojamās ēkas, ražošanas ēku un tehnikas laukuma sakoptība, iekļaušana apkārtējā vidē, zemnieku saimniecības ainava, zemes apstrāde un apsaimniekošana, sējumu stāvoklis /nezāļainība, slimības, kaitēkļi/, kūtsmēsli un virvas uzglabāšana.	0-10
8.	Individuālā māja (viena)	telpiskais plānojums, iekļaušanās apkārtējā ainavā	0-5
9.	Ražošanas servisa, komunālās saimniecības objekti pagasta teritorijā	cik efektīvi strādā, kāda apkārtnē, kāds pagasta iedzīvotājiem no tā labums.	
		KOPĀ PAMATVĒRTĒJUMĀ	0-100
10.	Pamatvērtējumu var palielināt 1. pagasta priekšsēdētāja māja 2. zemes grāmatā reģistrēto īpašnieku skaits 3. mežu atjaunošana 4. mednieku kolektīva atpūtas stūrītis 5. pagasta policijas iecirknis 6. ūdensapgāde		0-3 0-3 0-3 0-3 0-3 0-5
11.	Vērtējumu var samazināt 1. Dabas objektu postījumi un piesārņojumi		0-5

#### KONKURSA UZVARĒTĀJU APBALVOŠANA

Lēmumu par uzvarētāju pieņem konkursa vērtēšanas komisija

#### KONKURSA VĒRTĒŠANA

Vērtēšana notiek rajona pagastos no 26. jūnija līdz 5. jūlijam

#### KONKURSA UZVARĒTĀJU APBALVOŠANA

Konkursa balvas veido: konkursa rīkotāju atvēlētie līdzekļi, līdzekļi, ko pārskaita dažādas organizācijas vai privātpersonas.

**PIRMĀS, OTRĀS, TREŠĀS VIETAS UZVARĒTĀJI SAŅEM VĒRTĪGU VEICINĀŠANAS BALVU. KONKURSA NOSLĒGUMS NOTIEK JŪLIJĀ SVINĪGOS APSTĀKLĀS**

PREIĻU RAJONA PADOME  
1996. gada 20. jūnijā Nr. 40  
/protokols Nr. 31 /paragrāfs 3/

### KONKURSA «SAKOPTĀKĀ PILSĒTA PREIĻU RAJONĀ UN SAKOPTĀKĀ MĀJA PILSĒTĀ» NOLIKUMS

KONKURSA MĒRKIS ir sekmēt apkārtējās vides sakopšanu rajona pilsētās.

KONKURSĀ PIEDALĀS 2 rajona pilsētas — Līvāni un Preiļi.

VĒRTĒŠANAS KOMISIJĀ IETILPST: komisijas priekšsēdētāja I.ŠAITERE, komisijas locekļi A.PASTORE, J.KIVLENIEKS, M.LINIŅŠ, M.LIVDĀNE

Kā pieaicinātās personas ir otras pilsētas domes priekšsēdētājs.

#### VĒRTĒŠANAS NOTEIKUMI

N.p.k.	Vērtējamie objekti	Punkti
1.	Domes ēka, tai piegulošā teritorija, simbolika, valsts simbolika, pilsētas teritorijas robežzīmes	0-10
2.	Pilsētas pakļautības iestādes	0-8
3.	Iestādes, uzņēmumi, to apkārtnē	0-7
4.	Tirgus, tirdzniecības iestādes	0-5
5.	Veikalu skatlogi	0-5
6.	Ielu stāvoklis, trotuāru sakopšana	0-5
7.	Pagalma sakoptība	0-5
8.	Zaļā zona, zālienu apļaušana	0-5
9.	Parks, relaksācijas vietas, vasaras estrādes	0-5
10.	Apstādījumi pilsētā	0-5
11.	Individuālā māja	0-2.5
12.	Daudzstāvu māja	0-2.5
13.	Bērnu spēļu laukumi	0-5
14.	Svētvietas, kapsēta	0-5
15.	Pieminekļu uzturēšana kārtībā	0-5
16.	Reklāmu un informācijas dēļi	0-5
17.	Transporta stāvvietas	0-5
18.	Ūdensapgāde, notekūdeņi	0-5
19.	Attīrīšanas ietaises, sabiedriskās tualetes, atkritumu vietu teritorija, atkritumu trauki /vai savlaicīgi tiek aizvesti atkritumi/	0-5
	KOPĀ PAMATVĒRTĒJUMĀ	0-100
20.	Pamatvērtējumu var palielināt 1. Atpūtas iela, kur nebrauc transports 2. Vietējā radio un televīzija 3. Sporta bāzes, veselības kompleksi	0-3 0-3 0-5
21.	Vērtējumu var samazināt 1. Dabas objektu postījumi un piesārņojumi	0-5

Piezīme: IZNEMOT RAJONA PADOMES PILNĪGI UZTURĒTĀS IESTĀDES VĒRTĒŠANA NOTIEK NO 8. LĪDZ 11. JŪLIJAM. UZVARĒTĀJI SAŅEM VĒRTĪGU VEICINĀŠANAS BALVU. KONKURSA NOSLĒGUMS NOTIEK JŪLIJĀ, SVINĪGOS APSTĀKLĀS.

Nolikumu sagatavoja lauku attīstības plānotāja

I.ŠAITERE

Padomes priekšsēdētājs

I.MELUŠKĀNS

## Kultūras pasākumi Preiļu rajonā jūlijā

Upeniekos — 6.07. Dejas «Madonas brālīši»

12.07. Dejas «Zelji»

20.07. Pilngadības svētki

Balle, spēlē grupa no Jēkabpils «Staburags»

Rožkalnos — 20.07. Pilngadības svētki

Sestdienās balle vai diskotēka

Līčos — 24.07. Triju pagastu zemnieku saiets

Aglonā — Katru piektdienu diskotēka

Līvānos — 27.07. A.Drēģera koncerts pēc tam dejas

Rožupē — 20.07. «Aijas» balle

Upmalā — 7.07. Preiļu rajona folkloras ansambļu saiets

Vārkavā — 6., 13., 27. jūlijā diskotēka

Preiļos — 4.07. «Imanta-Babīte» atkal pietur. (J.Jarāns un D.Porgants, U.Marhilēvičs un O.Grīnbergs)

12.07. «Staburags» no Jēkabpils

19.07. Žumāla 3 auss diskotēka

27.07. «Bumerangs»

Galēnos — 13.07. Zājumballe

Rudzātos — 6.07. Pilngadības svētki

Jūlija beigās Rudzātu pagasta dziedošo ģimeņu spiets

Saunā — atvaļinājums

Rušonā — atvaļinājums

Jersikā — 6.07. Zājumballe — ansamblis «Dolārs» no Dvietas

20.07. Diskotēka

Silajānos — 26.07. Annas dienas svinības

Pelēčos — 6.07. Nakts balle (spēlē Kairāns)

13.07. Balle «Staburags» no Jēkabpils

20.07. Balle (spēlē Ziediņš)

27.07. plkst. 18.00 Pilngadības svētki. Balle

Rauniešos — 6.07. Pilngadības svētki

Katru sestdienu diskotēkas

Stabulniekos — 6.07. Diskotēka no Vangaziem

13.07. Dejas «Brālīši no Madonas»

20.07. Balle — spēlē Kairāns

# Preiļu rajona sociālās un ekonomiskās attīstības programma

## Ievads un pamatprincipi

IP1. Laiks negaida. Mūsu bērns, kurš mācās 2.-3.klasē pēc 10 gadiem kļūs pieaudzis, vēlēšies dzīvot un ir tiesīgs dzīvot sakārtotā un labākā pasaulē; izmantojot dabas veltes tādā pašā apjomā kā mūsu paaudze.

IP2. Šodien, šī mērķa vārdā, pasludinot nākotnes rajona sociālās un ekonomiskās attīstības programmu, Preiļu rajona pašvaldības, vēlētas institūcijas un izpilddienesti balstās uz skaidriem demokrātiskiem pamatprincipiem, kurus ilgstoši jāzina tautas vēlētiem priekšstāvjiem.

1. Iedrošināšanas princips. IP3. Rajona pilsoņu uzdrīkstēšanās un iedrošināšana nozīmīgāko sociālo un ekonomisko pārmaiņu realizācijai ir svarīgākais veiksmīgas attīstības nodrošinājuma paņēmieni.

2. Atbildības un atklātības princips. IP4. Rajona vadības politika, pārvaldes ierēdņi un to darbība vienmēr ir rajona iedzīvotājiem draudzīga un labvēlīga. Visas darbības ir atklātas, sabiedrība par tām tiek godprātīgi un regulāri informēta.

3. Godavārda princips. IP5. Rajona vadības politika nodrošina pakalpojuma gara realizāciju. Ja vārds ir dots — tas tiek turēts, ja lēmums ir pieņemts — tas tiek izpildīts. Pašvaldības vēlētie cilvēki un to veidotie dienesti ir aicināti nepātraukti pilnveidot savas spējas kalpot sabiedrībai.

4. Demokrātijas un decentralizācijas princips. IP6. Pārvaldes darbinieki ir demokrātiska un godīgu cilvēku grupa, kura darbojas Latvijas Republikas likumu ietvaros, ir brīva no korupcijas un noziedzīgo grupējumu ietekmes. Lēmumi un uzdevumi, kurus var pārņemt atbilstīgā zemākā līmenī, netiek pārņemti augstākos līmeņos.

5. Līdzdalības princips. IP7. Jebkuru ekonomisko darbību, uzņēmējdarbību, jebkuru citu projektu vai plānu realizācija rajonā tiek veikta līdzdarbojoties visiem projekta dalībniekiem.

6. Līdzsvara princips. IP8. Jebkura attīstība, ekonomisko un sociālo plānu un projektu realizācija ir apkārtējai videi draudzīga un līdzsvarota ar dabas attīstības procesiem.

7. Reģionālisma princips. IP9. Preiļu rajons ietilpst Latvijas Republikas Latgales novadā. Rajona attīstības projekti un plāni tiek realizēti visas Latgales pilsoņu kopuma labklājībai, rajons ir daļa no Latgales.

8. Vienlīdzības princips. IP10. Jebkuri potenciālie rajona pagastu un pilsētu attīstības un plānošanas jautājumi, problēmas, strīdi, domstarpības tiek risinātas tikai vienlīdzības, dialoga un savstarpējo interešu līdzvērtības garā. Pieņemtie lēmumi tiek savstarpēji respektēti.

9. Kvalitātes princips. IP11. Jebkura attīstības plānošanas programma, atsevišķi projekti un pasākumi tiek orientēti uz dzīves līmeņa kvalitātes indikatoru izlīdzināšanu starp dažādām sociālām grupām.

10. Perspektīvas princips. IP12. Jebkura attīstības plānošana, atsevišķi projekti un pasākumi iespēju robežās izmanto vietējos resursus, jo īpaši atjaunojamus, attīsta zinātnietilpīgas ražotnes un profesijas.

11. Iedalījuma princips. IP13. Preiļu rajona iedalījums, vēsturiski, saimnieciski un ģeogrāfiski ir sekojošs — Līvāni, Preiļi, Aglona.

12. Attīstības princips. IP14. Sociālā un ekonomiskā attīstības programma ir nepārtraukts process, tā tiek papildināta, rajona iedzīvotājiem piedaloties tās veidošanas un ieviešanas procesā. Darbība pie programmas nākamā etapa notiek pēc padarītā darba izvērtējuma, jaunu zināšanu un garīgo vērtību ieguves.

## Sociālā attīstība

### Iedrošināšana

SA1. Jebkura programmatiska uzdevuma realizācija iespējama tikai cilvēku uzdrīkstēšanās un iedrošināšanas gadījumā. Rajons iespēju robežās, līdzsvarotās attīstības nodrošināšanai, atbalstīs profesionālās apvienības, cilvēku grupas sekojošās sfērās:

SA1.1. Komunikācija un informācija,  
SA1.2. veselības un sociālās sistēmas attīstīšanai,

SA1.3. zinātnē un izglītībā,  
SA1.4. svešvalodu apguves organizēšanā,  
SA1.5. tūrisma attīstībā un kultūrvides sakārtošanā,

SA1.6. ķīmijas un biotehnoloģiju ieviešanai,  
SA1.7. kultūras vērtību radīšanā un saglabāšanā,  
SA1.8. fizikulturā un sportā.

### Izglītība

SA2. Preiļu rajona padome sociālās telpas sakārtošanai un attīstībai, iedzīvotāju kopuma attīstības nodrošināšanai nosaka izglītības perspektīvo virzienu, papildus finansējumu izsaiņām 2-3 gadu periodam no rajona budžeta. Prioritātes tiek pārskatītas katru sasaukumu.

SA3. Preiļu rajons, ievērojot līdzdalības principu, atbalsta sekojošus izglītības virzienus.

SA3.0. Vidusskolu grupa.  
SA3.0.1. dabas zinātnes, datorizglītība, datu pārvalde un informācijas plūsmas. (Preiļi).

SA3.0.2. videi draudzīgu tehnoloģiju pielietojums, ķīmija un biotehnoloģijas (Līvāni).

SA3.0.3. humanitārais izglītības process un socioloģiskās zinātnes (Aglona).

SA3.1. Specializēto skolu grupa.  
SA3.1.1. Tirgus izpēte, tūristu apkalpe, tūrisma servisa un eksporta — importa operāciju izglītības veicināšana (Preiļi).

SA3.1.2. lauku saimniecības ekonomika un vadība (Aglona).

SA3.1.3. ķīmijas un pārtikas biotehnoloģiskā izglītība (Līvāni).

SA3.2. Augstākās izglītības grupa.  
SA3.2.1. stipendiju un kredīšanas konkursu izcilākajiem rajona vidusskolu beidzējiem,

SA3.2.2. mācību maksas un līguma slēgšanas procesa nodrošināšana par apmācību vietējās augstskolās un ārzemēs (kreditēšanas-līdzdalības princips) sekojošās apmācības sfērās:

SA3.2.2.1. — vidi saudzējošas tehnoloģijas un biotehnoloģijas,  
SA3.2.2.2. — jurisprudences un saimnieciski darbības tiesisko aspektu studēšana,

SA3.2.2.3. — nekustamā īpašuma pārvalde, uzņēmējdarbības konsultēšana,  
SA3.2.2.4. — pārtikas biotehnoloģijas,  
SA3.2.2.5. — datu bāzes pārvalde un vadība, kompjūtertehnoloģijas,

SA3.2.2.6. — humanitārā izglītība.  
SA3.3. Specifiskās izglītības forma.

SA3.3.1. — ezeru izglītības centrs un muzejs,  
SA3.3.2. — semināru un izsaiņīgu problēmstudiju rīkošana.

### Veco ļaužu un sociāli vājo cilvēku grupu aizsardzība

SA4. Rajona pārvaldei, jebkura rajona projekta realizācijai ir jābūt rajona iedzīvotājiem draudzīgai un vecumdienu garantējošai.

SA5. Īpaša uzmanība jebkurā sociālā programmā tiek pievērsta veciem un vientuļiem rajona iedzīvotājiem, invalīdiem, bāreņiem un nelabvēlīgo ģimeņu bērniem, kuri dzīvo rajona pašvaldību nomalēs.

SA5.1. Izveidot Aglonas sociālo institūciju sistēmu.

### Veselības aizsardzība

SA6. Rajona vadības dienesti līdzās kopējām aktivitātēm īpašu aktivitāti pievērš mātes un bērnu veselības aizsardzībai. Profilaktiskie pasākumi vienmēr tiek vērtēti labvēlīgāk par ārstējošiem.

SA6.1. Veselības aizsardzībā, ievērojot pašvaldību līdzdalības principu, rajons atbalsta sekojošu galveno veselības aizsardzības centru attīstību — Preiļu slimnici un Līvānu slimnici.

SA6.2. Rajona pašvaldība, izmantojot kredīšanas — līdzdalības principu, stimulē doktorātu izveidošanu rajona teritorijās.

SA6.3. Sakārtojot situāciju veselības iestāžu finansēšanā, ārstniecības iestāžu amatpersonu, ārstu darba apmaksā tiek izdalīta no veselības aprūpes finansējuma. Veselības un vecumdienu aprūpei tiek noteikti maksimāli iespējamas apjoms rajona budžeta ietvaros.

SA6.4. Kalendārā gada profilaktisko pasākumu plāna izstrādāšana un iekļaušana praktiskās darbības kompleksā rajona teritorijā.

SA6.5. Kalendārā gada profilaktisko pasākumu plāna izstrādāšana un iekļaušana praktiskās darbības kompleksā rajona teritorijā.

SA6.6. Kalendārā gada profilaktisko pasākumu plāna izstrādāšana un iekļaušana praktiskās darbības kompleksā rajona teritorijā.

### Nodarbinātības nodrošināšana

SA7. Preiļu rajona vadība un pašvaldības, mērķtiecīgi balstoties uz līdzdalības — kredīšanas principu, atbalstot jebkuru uzņēmējdarbības formu, realizē jaunu darbavietu skaita palielināšanu sekojošās sfērās:

SA7.1. — vidi saudzējošas tehnoloģijas un biotehnoloģijas,  
SA7.2. — datorizācija un datu bāzes veidošanas vadība,  
SA7.3. — ģeoinformatika un informatīvo pakalpojumu nodrošināšana,  
SA7.4. — pārtikas produktu biotehnoloģijas un ķīmiskās tehnoloģijas,  
SA7.5. — biodinamiskā līdzsvarotā (ekoloģiskā) lauksaimniecība,  
SA7.6. — energoietilpību samazinošās tehnoloģijas,  
SA7.7. — specifiskās specialitātes (izglītība, tūrisms, zivsaimniecība, utt.)

SA7.8. — ģeoinformatika un informatīvo pakalpojumu nodrošināšana,  
SA7.9. — pārtikas produktu biotehnoloģijas un ķīmiskās tehnoloģijas,  
SA7.10. — biodinamiskā līdzsvarotā (ekoloģiskā) lauksaimniecība,  
SA7.11. — energoietilpību samazinošās tehnoloģijas,  
SA7.12. — specifiskās specialitātes (izglītība, tūrisms, zivsaimniecība, utt.)

SA7.13. — ģeoinformatika un informatīvo pakalpojumu nodrošināšana,  
SA7.14. — pārtikas produktu biotehnoloģijas un ķīmiskās tehnoloģijas,  
SA7.15. — biodinamiskā līdzsvarotā (ekoloģiskā) lauksaimniecība,  
SA7.16. — energoietilpību samazinošās tehnoloģijas,  
SA7.17. — specifiskās specialitātes (izglītība, tūrisms, zivsaimniecība, utt.)

SA7.18. — ģeoinformatika un informatīvo pakalpojumu nodrošināšana,  
SA7.19. — pārtikas produktu biotehnoloģijas un ķīmiskās tehnoloģijas,  
SA7.20. — biodinamiskā līdzsvarotā (ekoloģiskā) lauksaimniecība,  
SA7.21. — energoietilpību samazinošās tehnoloģijas,  
SA7.22. — specifiskās specialitātes (izglītība, tūrisms, zivsaimniecība, utt.)

SA7.23. — ģeoinformatika un informatīvo pakalpojumu nodrošināšana,  
SA7.24. — pārtikas produktu biotehnoloģijas un ķīmiskās tehnoloģijas,  
SA7.25. — biodinamiskā līdzsvarotā (ekoloģiskā) lauksaimniecība,  
SA7.26. — energoietilpību samazinošās tehnoloģijas,  
SA7.27. — specifiskās specialitātes (izglītība, tūrisms, zivsaimniecība, utt.)

SA7.28. — ģeoinformatika un informatīvo pakalpojumu nodrošināšana,  
SA7.29. — pārtikas produktu biotehnoloģijas un ķīmiskās tehnoloģijas,  
SA7.30. — biodinamiskā līdzsvarotā (ekoloģiskā) lauksaimniecība,  
SA7.31. — energoietilpību samazinošās tehnoloģijas,  
SA7.32. — specifiskās specialitātes (izglītība, tūrisms, zivsaimniecība, utt.)

SA7.33. — ģeoinformatika un informatīvo pakalpojumu nodrošināšana,  
SA7.34. — pārtikas produktu biotehnoloģijas un ķīmiskās tehnoloģijas,  
SA7.35. — biodinamiskā līdzsvarotā (ekoloģiskā) lauksaimniecība,  
SA7.36. — energoietilpību samazinošās tehnoloģijas,  
SA7.37. — specifiskās specialitātes (izglītība, tūrisms, zivsaimniecība, utt.)

SA7.38. — ģeoinformatika un informatīvo pakalpojumu nodrošināšana,  
SA7.39. — pārtikas produktu biotehnoloģijas un ķīmiskās tehnoloģijas,  
SA7.40. — biodinamiskā līdzsvarotā (ekoloģiskā) lauksaimniecība,  
SA7.41. — energoietilpību samazinošās tehnoloģijas,  
SA7.42. — specifiskās specialitātes (izglītība, tūrisms, zivsaimniecība, utt.)

SA7.43. — ģeoinformatika un informatīvo pakalpojumu nodrošināšana,  
SA7.44. — pārtikas produktu biotehnoloģijas un ķīmiskās tehnoloģijas,  
SA7.45. — biodinamiskā līdzsvarotā (ekoloģiskā) lauksaimniecība,  
SA7.46. — energoietilpību samazinošās tehnoloģijas,  
SA7.47. — specifiskās specialitātes (izglītība, tūrisms, zivsaimniecība, utt.)

SA7.48. — ģeoinformatika un informatīvo pakalpojumu nodrošināšana,  
SA7.49. — pārtikas produktu biotehnoloģijas un ķīmiskās tehnoloģijas,  
SA7.50. — biodinamiskā līdzsvarotā (ekoloģiskā) lauksaimniecība,  
SA7.51. — energoietilpību samazinošās tehnoloģijas,  
SA7.52. — specifiskās specialitātes (izglītība, tūrisms, zivsaimniecība, utt.)

SA7.53. — ģeoinformatika un informatīvo pakalpojumu nodrošināšana,  
SA7.54. — pārtikas produktu biotehnoloģijas un ķīmiskās tehnoloģijas,  
SA7.55. — biodinamiskā līdzsvarotā (ekoloģiskā) lauksaimniecība,  
SA7.56. — energoietilpību samazinošās tehnoloģijas,  
SA7.57. — specifiskās specialitātes (izglītība, tūrisms, zivsaimniecība, utt.)

SA7.58. — ģeoinformatika un informatīvo pakalpojumu nodrošināšana,  
SA7.59. — pārtikas produktu biotehnoloģijas un ķīmiskās tehnoloģijas,  
SA7.60. — biodinamiskā līdzsvarotā (ekoloģiskā) lauksaimniecība,  
SA7.61. — energoietilpību samazinošās tehnoloģijas,  
SA7.62. — specifiskās specialitātes (izglītība, tūrisms, zivsaimniecība, utt.)

SA7.63. — ģeoinformatika un informatīvo pakalpojumu nodrošināšana,  
SA7.64. — pārtikas produktu biotehnoloģijas un ķīmiskās tehnoloģijas,  
SA7.65. — biodinamiskā līdzsvarotā (ekoloģiskā) lauksaimniecība,  
SA7.66. — energoietilpību samazinošās tehnoloģijas,  
SA7.67. — specifiskās specialitātes (izglītība, tūrisms, zivsaimniecība, utt.)

SA7.68. — ģeoinformatika un informatīvo pakalpojumu nodrošināšana,  
SA7.69. — pārtikas produktu biotehnoloģijas un ķīmiskās tehnoloģijas,  
SA7.70. — biodinamiskā līdzsvarotā (ekoloģiskā) lauksaimniecība,  
SA7.71. — energoietilpību samazinošās tehnoloģijas,  
SA7.72. — specifiskās specialitātes (izglītība, tūrisms, zivsaimniecība, utt.)

SA7.73. — ģeoinformatika un informatīvo pakalpojumu nodrošināšana,  
SA7.74. — pārtikas produktu biotehnoloģijas un ķīmiskās tehnoloģijas,  
SA7.75. — biodinamiskā līdzsvarotā (ekoloģiskā) lauksaimniecība,  
SA7.76. — energoietilpību samazinošās tehnoloģijas,  
SA7.77. — specifiskās specialitātes (izglītība, tūrisms, zivsaimniecība, utt.)

par saņemtajām dāvanām, lielākajiem pirkumiem, ievērojamām izmaiņām mantiskajā stāvoklī publiski jāpaziņo rajona iedzīvotājiem.

SA10.6. Jebkuram rajona iedzīvotājam ir tiesības saņemt informāciju no rajona administrācijas darbiniekiem gan rakstiski, gan mutiski. Tiek publicēts pārskats par iedzīvotājiem izsniegto informāciju.

SA10.7. Jebkura darbība ar pašvaldību īpašumu tiek nodota atklātai un publiskam konkursam.

### Sabiedriskā drošība un kārtība

SA11. Rajona padome, tās pārvaldes struktūras iespēju robežās materiāli un morāli atbalstīs valsts policijas, pašvaldības policijas struktūrvienības un atsevišķus darbiniekus, kuri veiks īpašus pasākumus pilsoņu mantas aizsardzībai un drošības nostiprināšanai.

SA12. Rajona attīstības plānā jāparedz regulāra informācija par pasākumiem pilsoņu drošības sargāšanā un ārkustārtas pasākumu policijas iekšējās kārtības pārkāpēju, negodīgu ārštata darbinieku apzināšanai un pārbaudes rezultātu publicēšanai masu informācijas līdzekļos.

SA12.1. Līvāni — stikla izstrādājumu rūpnīcas attīstība.  
SA12.2. Preiļi — piena produktu rūpnīca.  
SA12.3. Preiļi — lina un šķiedras pārstrādes rūpnīca.  
SA12.4. Līvāni — biokīmisko produktu rūpnīca.  
SA12.5. Līvāni — kūdras produktu rūpnīca.  
SA12.6. Līvāni — dolomīta un apdares materiālu kombināts.  
SA12.7. Līvāni — celulozes kombināts.

SA12.8. Līvāni — kūdras produktu rūpnīca.  
SA12.9. Līvāni — dolomīta un apdares materiālu kombināts.  
SA12.10. Līvāni — celulozes kombināts.

### Ekonomiskā attīstība

EA1. Preiļu rajona galvenā attīstību ierobežojošā īpatnība ir vāji attīstītais komunikāciju tīkls, tranzītmagistrāļu trūkums, un līdz ar to papildus vajadzība pēc lielām investīcijām. Preiļi ir vienīgā Latvijas rajonu centrālā pilsēta, kurai nav dzelzceļa satiksmes. Transports un komunikācijas ir uzskatāmi par svarīgākajiem ekonomikas asinsrites elementiem.

EA2. Plānu ekonomikas radītā lielrūpniecība Līvānos ir radījusi hronisku strukturālo bezdarbu.

EA3. Zemais speciālais izglītības līmenis un pieredzes trūkums veido konkurētspējīgu lauksaimniecisko ražošanu un ierobežo tās attīstību.

EA4. Taču sabiedrība attīstās, notiek straujas izmaiņas starptautiskajā darba tirgū un Preiļu rajons negrib atpalikt savā attīstībā, atrasties pasaules nomalē.

EA5. Preiļu rajona ekonomiskās attīstības virzītājspēki un resursi ir:  
EA5.1. — sabiedrības pašapziņa un radoša darbība nākotnē,  
EA5.2. — kultūrvēsturiskais mantojums,  
EA5.3. — dabas mantojums un dabiskas nepiesārņotas augsnes,  
EA5.4. — ūdeņi un meži.

EA5.5. — ģeoinformatika un informatīvo pakalpojumu nodrošināšana,  
EA5.6. — pārtikas produktu biotehnoloģijas un ķīmiskās tehnoloģijas,  
EA5.7. — biodinamiskā līdzsvarotā (ekoloģiskā) lauksaimniecība,  
EA5.8. — energoietilpību samazinošās tehnoloģijas,  
EA5.9. — specifiskās specialitātes (izglītība, tūrisms, zivsaimniecība, utt.)

EA5.10. — ģeoinformatika un informatīvo pakalpojumu nodrošināšana,  
EA5.11. — pārtikas produktu biotehnoloģijas un ķīmiskās tehnoloģijas,  
EA5.12. — biodinamiskā līdzsvarotā (ekoloģiskā) lauksaimniecība,  
EA5.13. — energoietilpību samazinošās tehnoloģijas,  
EA5.14. — specifiskās specialitātes (izglītība, tūrisms, zivsaimniecība, utt.)

EA5.15. — ģeoinformatika un informatīvo pakalpojumu nodrošināšana,  
EA5.16. — pārtikas produktu biotehnoloģijas un ķīmiskās tehnoloģijas,  
EA5.17. — biodinamiskā līdzsvarotā (ekoloģiskā) lauksaimniecība,  
EA5.18. — energoietilpību samazinošās tehnoloģijas,  
EA5.19. — specifiskās specialitātes (izglītība, tūrisms, zivsaimniecība, utt.)

EA5.20. — ģeoinformatika un informatīvo pakalpojumu nodrošināšana,  
EA5.21. — pārtikas produktu biotehnoloģijas un ķīmiskās tehnoloģijas,  
EA5.22. — biodinamiskā līdzsvarotā (ekoloģiskā) lauksaimniecība,  
EA5.23. — energoietilpību samazinošās tehnoloģijas,  
EA5.24. — specifiskās specialitātes (izglītība, tūrisms, zivsaimniecība, utt.)

EA5.25. — ģeoinformatika un informatīvo pakalpojumu nodrošināšana,  
EA5.26. — pārtikas produktu biotehnoloģijas un ķīmiskās tehnoloģijas,  
EA5.27. — biodinamiskā līdzsvarotā (ekoloģiskā) lauksaimniecība,  
EA5.28. — energoietilpību samazinošās tehnoloģijas,  
EA5.29. — specifiskās specialitātes (izglītība, tūrisms, zivsaimniecība, utt.)

EA5.30. — ģeoinformatika un informatīvo pakalpojumu nodrošināšana,  
EA5.31. — pārtikas produktu biotehnoloģijas un ķīmiskās tehnoloģijas,  
EA5.32. — biodinamiskā līdzsvarotā (ekoloģiskā) lauksaimniecība,  
EA5.33. — energoietilpību samazinošās tehnoloģijas,  
EA5.34. — specifiskās specialitātes (izglītība, tūrisms, zivsaimniecība, utt.)

EA5.35. — ģeoinformatika un informatīvo pakalpojumu nodrošināšana,  
EA5.36. — pārtikas produktu biotehnoloģijas un ķīmiskās tehnoloģijas,  
EA5.37. — biodinamiskā līdzsvarotā (ekoloģiskā) lauksaimniecība,  
EA5.38. — energoietilpību samazinošās tehnoloģijas,  
EA5.39. — specifiskās specialitātes (izglītība, tūrisms, zivsaimniecība, utt.)

EA5.40. — ģeoinformatika un informatīvo pakalpojumu nodrošināšana,  
EA5.41. — pārtikas produktu biotehnoloģijas un ķīmiskās tehnoloģijas,  
EA5.42. — biodinamiskā līdzsvarotā (ekoloģiskā) lauksaimniecība,  
EA5.43. — energoietilpību samazinošās tehnoloģijas,  
EA5.44. — specifiskās specialitātes (izglītība, tūrisms, zivsaimniecība, utt.)

EA5.45. — ģeoinformatika un informatīvo pakalpojumu nodrošināšana,  
EA5.46. — pārtikas produktu biotehnoloģijas un ķīmiskās tehnoloģijas,  
EA5.47. — biodinamiskā līdzsvarotā (ekoloģiskā) lauksaimniecība,  
EA5.48. — energoietilpību samazinošās tehnoloģijas,  
EA5.49. — specifiskās specialitātes (izglītība, tūrisms, zivsaimniecība, utt.)

EA5.50. — ģeoinformatika un informatīvo pakalpojumu nodrošināšana,  
EA5.51. — pārtikas produktu biotehnoloģijas un ķīmiskās tehnoloģijas,  
EA5.52. — biodinamiskā līdzsvarotā (ekoloģiskā) lauksaimniecība,  
EA5.53. — energoietilpību samazinošās tehnoloģijas,  
EA5.54. — specifiskās specialitātes (izglītība, tūrisms, zivsaimniecība, utt.)

EA5.55. — ģeoinformatika un informatīvo pakalpojumu nodrošināšana,  
EA5.56. — pārtikas produktu biotehnoloģijas un ķīmiskās tehnoloģijas,  
EA5.57. — biodinamiskā līdzsvarotā (ekoloģiskā) lauksaimniecība,  
EA5.58. — energoietilpību samazinošās tehnoloģijas,  
EA5.59. — specifiskās specialitātes (izglītība, tūrisms, zivsaimniecība, utt.)

EA5.60. — ģeoinformatika un informatīvo pakalpojumu nodrošināšana,  
EA5.61. — pārtikas produktu biotehnoloģijas un ķīmiskās tehnoloģijas,  
EA5.62. — biodinamiskā līdzsvarotā (ekoloģiskā) lauksaimniecība,  
EA5.63. — energoietilpību samazinošās tehnoloģijas,  
EA5.64. — specifiskās specialitātes (izglītība, tūrisms, zivsaimniecība, utt.)

EA5.65. — ģeoinformatika un informatīvo pakalpojumu nodrošināšana,  
EA5.66. — pārtikas produktu biotehnoloģijas un ķīmiskās tehnoloģijas,  
EA5.67. — biodinamiskā līdzsvarotā (ekoloģiskā) lauksaimniecība,  
EA5.68. — energoietilpību samazinošās tehnoloģijas,  
EA5.69. — specifiskās specialitātes (izglītība, tūrisms, zivsaimniecība, utt.)

EA5.70. — ģeoinformatika un informatīvo pakalpojumu nodrošināšana,  
EA5.71. — pārtikas produktu biotehnoloģijas un ķīmiskās tehnoloģijas,  
EA5.72. — biodinamiskā līdzsvarotā (ekoloģiskā) lauksaimniecība,  
EA5.73. — energoietilpību samazinošās tehnoloģijas,  
EA5.74. — specifiskās specialitātes (izglītība, tūrisms, zivsaimniecība, utt.)

EA5.75. — ģeoinformatika un informatīvo pakalpojumu nodrošināšana,  
EA5.76. — pārtikas produktu biotehnoloģijas un ķīmiskās tehnoloģijas,  
EA5.77. — biodinamiskā līdzsvarotā (ekoloģiskā) lauksaimniecība,  
EA5.78. — energoietilpību samazinošās tehnoloģijas,  
EA5.79. — specifiskās specialitātes (izglītība, tūrisms, zivsaimniecība, utt.)

EA5.80. — ģeoinformatika un informatīvo pakalpojumu nodrošināšana,  
EA5.81. — pārtikas produktu biotehnoloģijas un ķīmiskās tehnoloģijas,  
EA5.82. — biodinamiskā līdzsvarotā (ekoloģiskā) lauksaimniecība,  
EA5.83. — energoietilpību samazinošās tehnoloģijas,  
EA5.84. — specifiskās specialitātes (izglītība, tūrisms, zivsaimniecība, utt.)

EA5.85. — ģeoinformatika un informatīvo pakalpojumu nodrošināšana,  
EA5.86. — pārtikas produktu biotehnoloģijas un ķīmiskās tehnoloģijas,  
EA5.87. — biodinamiskā līdzsvarotā (ekoloģiskā) lauksaimniecība,  
EA5.88. — energoietilpību samazinošās tehnoloģijas,  
EA5.89. — specifiskās specialitātes (izglītība, tūrisms, zivsaimniecība, utt.)

EA5.90. — ģeoinformatika un informatīvo pakalpojumu nodrošinā

# Preiļu rajona sociālās un ekonomiskās attīstības programma

## Sākums 3. lpp.

TA3. Rajona vadība aktīvi piedalās konservācijai pakļauto un ieteikto teritoriju atlasē un pārvaldes principu izstrādāšanā.

TA4. Rajona vadība, izmantojot korporatīvo un līdzdalības principus, īpašu uzmanību pievērš un atbalstīs sekojošos projektus:

TA4.1. — pašvaldību vides mantojuma aizsardzība,

TA4.2. — pašvaldību kultūrvēstures mantojuma saglabāšana,

TA4.3. — VIA INFLANTA ceļa kultūrvēsturiskā mantojuma aizsardzības nodrošināšana,

TA4.4. — ezeru un upju piekrastes ainaviskā zonu aizsardzība,

TA4.5. — purvu un pārmitru teritoriju saglabāšana,

TA4.6. — parku un dižkoku aizsardzības projekti.

### Kultūrvēsturiskais mantojums

TA5. Vērtību saglabāšana un aizsardzība ir cilvēku iedrošināšanas galvenais elements.

TA6. Kultūrvēsturiskais mantojums Preiļu rajonā tiek aplūkots kā svarīgs un nozīmīgs rajona ekonomiskās attīstības resurss.

TA7. Preiļu rajona vadība atbalsta sekojošu projektu realizāciju:

TA7.1. — lauku muižas (īpaši koka ēkas),

TA7.2. — lauku parku un citu pārveidotu objektu saglabāšana,

TA7.3. — bibliotēku sistēmas attīstību,

TA7.4. — amatniecības attīstības programmas,

TA7.5. — lauku un privāto muzeju veidošana,

TA7.6. — jauno arhitektonisko formu un māksliniecisko ideju iedzīvināšana,

TA7.7. — kultūrprojektu (kultūrakciju) programmas,

TA7.8. — kultūrvietu iedzīvināšanas programma,

TA7.9. — rajona kultūrvides attīstības projekti,

TA7.10. — Latvijai raksturīgo kultūras tradīciju saglabāšana un pilnveidošana,

TA7.11. — fizikultūras un sporta aktivitāšu veicināšana.

### Atkritumu saimniecība

TA8. Galvenais atkritumu saimniecības organizācijas princips balstās uz atkritumu daudzuma deponēšanas samazināšanu un to samazināšanas programmu izstrādi rūpniecības uzņēmumos un ražotnēs.

TA9. Tiek atbalstīta (kreditēšana — līdzdalības princips) atkritumu pārstrāde (reciklācija) gan perspektīvajās, gan esošajās atkritumu izgāztuvēs.

TA10. Rajona vadība atbalsta:

TA10.1. — Atkritumu izgāztuves un attīrīšanas

iekārtu darbības funkcionālo principu organizēšanu,

TA10.2. — pilsētu un to apkārtnes dabas piesārņojuma samazināšana,

TA10.3. — vides degradācijas samazināšana.

TA11. Resursu izmantošanas samazināšana, racionalizācija un atjaunošana ir galvenais princips ilglaicīgai un efektīvai piesārņojuma un vides degradācijas tendences samazināšanai.

TA12. Svarīgākie resursi, kuri tiek aizsargāti, Preiļu rajonā ir:

TA12.1. — teritorija (lauksaimniecības zemes),

TA12.2. — kultūrainava,

TA12.3. — pazemes un virszemes ūdens,

TA12.4. — purvainās un pārmitrās teritorijas,

TA12.5. — mežs un kokmateriāli,

TA12.6. — būvmateriāli (dolomīts, grants, smilts un māls).

TA13. Rajona administratīvā uzbūve, tās reforma jebkurā gadījumā iespējama tikai savstarpēji vienoties pašvaldībām, īpašniekiem un iedzīvotājiem, kuri dzīvo šajās pašvaldībās.

TA14. Tomēr darbaspēka izvietojuma un sociālo grupu interesēs, balstoties uz korporatīvajiem principiem, ir iespējams vienoties kopējos projektos un lēmumu pieņemšanas procesā.

TA15. Rajona vadība uzskata, ka ir vēlams atbalstīt sekojošu pašvaldību kopēji pieņemtos lēmumus:

TA15.1. A. grupa — Livāni, Turki, Jersika, Rožupe.

TA15.2. B. grupa — Upmala, Rožkalni.

TA15.3. C. grupa — Vārkava, Sutri, Preiļi, Riebiņi, Sauna, Preiļi, Silajāņi.

TA15.4. D. grupa — Aglona, Rušona, Pelēci, Aizkalne.

TA15.5. E. grupa — Galēni, Stabulnieki, Sīļukalns, Rudzāti.

TA16. Katrai rajona pašvaldību grupai ir tiesības izvēlēties savu attīstības virzienu, katrs uzņēmējs un privātpersona ir tiesīgi brīvi izvēlēties savus attīstības principus.

TA17. Preiļu rajona vadība atbalstīs un uzskata par vēlamiem sekojošu specializāciju rajona teritoriālajām grupām:

TA17.1. — A. grupa — biotehnoloģiskā rūpniecība un ražotnes, vispārīgā lauksaimniecība,

TA17.2. — B. grupa — piena un gaļas lopkopība, kultūrmantojums, tautamatniecība,

TA17.3. — C. grupa — piena un gaļas lopkopība, ogu krūmu dārzkopība, vispārējā lauksaimniecība, administratīvā pārvalde, ģeoinformatīvās datu bāzes serviss kultūrmantojums, tautamatniecība, biodinamiskā lauksaimniecība,

TA17.4. — D. grupa — tūrisms, biodinamiskā lauksaimniecība, piena un gaļas lopkopība, ogu krūmu dārzkopība, kultūrmantojums, tautamatniecība, vispārējā lauksaimniecība,

TA17.5. — E. grupa — amatniecība, biodinamiskā lauksaimniecība, vispārējā lauksaimniecība.

TA18. Lēmumi, kuri izraisa rajona administratīvās struktūras izmaiņas, tiek pieņemti balstoties uz konsensusa principu.

TA19. Rajona vadība un pagastu pašvaldības savas varas funkcijas realizē, vadoties pēc principiem, kurus savstarpēji vienoties atklāj sekojošos pašvaldību lēmumos:

TA19.1. Savstarpēju vienošanās līgumu slēgšanas nolikums.

TA19.2. Vairāku pašvaldību teritoriju skaroša plānošanas lēmuma pieņemšanas procedūra.

TA19.3. Rajona plānošanas projektu realizācijas mehānisma un kontroles principu procedūra.

TA19.4. Rajona un pagastu attīstības projektu realizācijas atļauju izsniegšanas nolikums.

TA19.5. Rajona attīstības zonējuma ieviešanas nolikums.

TA19.6. Projektu un iesniegumu izskatīšanas procedūra.

TA19.7. Lauku zemes tresta (fonda) darbības nolikums.

TA19.8. Plānošanas, zonēšanas un atļauju izsniegšanas departamenta nolikums.

TA20. Rajona vadība un pagastu pašvaldības iespēju robežās varas sadali un administratīvās teritorijas attīstību nodrošina brīvi un neatkarīgi no centrālās valdības nesaskaņotajiem lēmumiem un projektiem. Iespēju robežās, ja parādās valsts un reģiona attīstības procesu rosinoši lēmumi, tos iestrādā rajona attīstības plānā.

TA21. Nodrošinot rajona iedzīvotāju civilo aizsardzību, rajona padome atbalsta projektu izstrādāšanu un to realizāciju sekojošās sfērās.

TA21.1. Bīstamo un potenciāli bīstamo kravu transportēšana rajona teritorijā pa autoceļiem, dzelzceļiem un ūdens ceļiem.

TA21.2. Lielā mēroga tehnisko (atomstacijas) avāriju varbūtību un to iespējamo sekū likvidāciju.

TA21.3. Ģeogrāfiski bīstamo parādību prognoze, to izraisīto avāriju un sekū varbūtības analīze.

TA21.4. Ģeogrāfiski bīstamo parādību prognoze, to izraisīto avāriju un sekū varbūtības analīze.

TA21.5. Ģeogrāfiski bīstamo parādību prognoze, to izraisīto avāriju un sekū varbūtības analīze.

TA21.6. Ģeogrāfiski bīstamo parādību prognoze, to izraisīto avāriju un sekū varbūtības analīze.

TA21.7. Ģeogrāfiski bīstamo parādību prognoze, to izraisīto avāriju un sekū varbūtības analīze.

TA21.8. Ģeogrāfiski bīstamo parādību prognoze, to izraisīto avāriju un sekū varbūtības analīze.

TA21.9. Ģeogrāfiski bīstamo parādību prognoze, to izraisīto avāriju un sekū varbūtības analīze.

TA21.10. Ģeogrāfiski bīstamo parādību prognoze, to izraisīto avāriju un sekū varbūtības analīze.

TA21.11. Ģeogrāfiski bīstamo parādību prognoze, to izraisīto avāriju un sekū varbūtības analīze.

TA21.12. Ģeogrāfiski bīstamo parādību prognoze, to izraisīto avāriju un sekū varbūtības analīze.

TA21.13. Ģeogrāfiski bīstamo parādību prognoze, to izraisīto avāriju un sekū varbūtības analīze.

TA21.14. Ģeogrāfiski bīstamo parādību prognoze, to izraisīto avāriju un sekū varbūtības analīze.

TA21.15. Ģeogrāfiski bīstamo parādību prognoze, to izraisīto avāriju un sekū varbūtības analīze.

TA21.16. Ģeogrāfiski bīstamo parādību prognoze, to izraisīto avāriju un sekū varbūtības analīze.

TA21.17. Ģeogrāfiski bīstamo parādību prognoze, to izraisīto avāriju un sekū varbūtības analīze.

TA21.18. Ģeogrāfiski bīstamo parādību prognoze, to izraisīto avāriju un sekū varbūtības analīze.

TA21.19. Ģeogrāfiski bīstamo parādību prognoze, to izraisīto avāriju un sekū varbūtības analīze.

TA21.20. Ģeogrāfiski bīstamo parādību prognoze, to izraisīto avāriju un sekū varbūtības analīze.

TA21.21. Ģeogrāfiski bīstamo parādību prognoze, to izraisīto avāriju un sekū varbūtības analīze.

TA21.22. Ģeogrāfiski bīstamo parādību prognoze, to izraisīto avāriju un sekū varbūtības analīze.

TA21.23. Ģeogrāfiski bīstamo parādību prognoze, to izraisīto avāriju un sekū varbūtības analīze.

TA21.24. Ģeogrāfiski bīstamo parādību prognoze, to izraisīto avāriju un sekū varbūtības analīze.

TA21.25. Ģeogrāfiski bīstamo parādību prognoze, to izraisīto avāriju un sekū varbūtības analīze.

TA21.26. Ģeogrāfiski bīstamo parādību prognoze, to izraisīto avāriju un sekū varbūtības analīze.

TA21.27. Ģeogrāfiski bīstamo parādību prognoze, to izraisīto avāriju un sekū varbūtības analīze.

TA21.28. Ģeogrāfiski bīstamo parādību prognoze, to izraisīto avāriju un sekū varbūtības analīze.

TA21.29. Ģeogrāfiski bīstamo parādību prognoze, to izraisīto avāriju un sekū varbūtības analīze.

TA21.30. Ģeogrāfiski bīstamo parādību prognoze, to izraisīto avāriju un sekū varbūtības analīze.

TA21.31. Ģeogrāfiski bīstamo parādību prognoze, to izraisīto avāriju un sekū varbūtības analīze.

TA21.32. Ģeogrāfiski bīstamo parādību prognoze, to izraisīto avāriju un sekū varbūtības analīze.

TA21.33. Ģeogrāfiski bīstamo parādību prognoze, to izraisīto avāriju un sekū varbūtības analīze.

TA21.34. Ģeogrāfiski bīstamo parādību prognoze, to izraisīto avāriju un sekū varbūtības analīze.

TA21.35. Ģeogrāfiski bīstamo parādību prognoze, to izraisīto avāriju un sekū varbūtības analīze.

TA21.36. Ģeogrāfiski bīstamo parādību prognoze, to izraisīto avāriju un sekū varbūtības analīze.

TA21.37. Ģeogrāfiski bīstamo parādību prognoze, to izraisīto avāriju un sekū varbūtības analīze.

TA21.38. Ģeogrāfiski bīstamo parādību prognoze, to izraisīto avāriju un sekū varbūtības analīze.

TA21.39. Ģeogrāfiski bīstamo parādību prognoze, to izraisīto avāriju un sekū varbūtības analīze.

TA21.40. Ģeogrāfiski bīstamo parādību prognoze, to izraisīto avāriju un sekū varbūtības analīze.

nodrošinot maksimāli ērtu satiksmi Latgales reģionam ar ārvalstu un valsts lielākajām pilsētām.

RA3.2. Galvenās novada maģistrāles Pēterburga — Varšava infrastruktūras attīstība, popularizējot šo trasi kā kultūrtūrisma un videi draudzīgas atpūtas kompleksu — (VIA INFLANTA/LATGALES CEĻŠ).

RA3.3. Daugavas programmas — specifiskas teritorijas attīstības nodrošināšana.

RA3.4. Latgales ģeoinformatīvās un novada datu bāzes vadības centra izveidošana Preiļos.

RA3.5. Biodinamiski līdzsvarotas lauksaimniecības attīstībā un biokīmiski līdzsvarotu pārtikas produktu eksporta veicināšana.

RA3.6. Tūrisma attīstībā un rekreācijas resursu apzināšanā un izmantošanā.

RA3.7. Citu Latgales novadam kopēju un aktuālu projektu realizācija.

RA4. Latgales novada rajonu vadībām vienoties, Preiļu rajons ir spējīgs piedalīties Novada attīstības programmas izstrādē un tās realizācijā.

Latvijas valsts centrālā valdība un ministrijas ne vienmēr spēs adekvāti reaģēt uz lokālām pārmaiņām, izstrādāt visaptverošus attīstības plānus un sekot to izpildei.

RA5. Preiļu rajons uzskata, ka nepieciešams deleģēt maksimāli iespējamās pilnvaras vietējam pašpārvaldes institūcijām.

RA6. Preiļu rajona pārvalde attīstās, maksimāli izmantojot vietējo pārvaldes institūciju iniciatīvu un iespējas.

RA7. Realizējot ciešāku sadarbību Latgales novada ietvaros un atbilstoši decentralizācijas principiem uzņemoties maksimālu atbildību un pienākumus negaidot centrālās valdības iniciatīvu un rīcību Latgales novadā.

RA8. Preiļu rajons iespēju robežās mēģinās aktīvi iesaistīties Eiropas attīstības procesos sekojošos virzienos:

RA8.1. Biokīmiski līdzsvarotas un sabalansētas lauksaimniecības produkcijas piegāde Eiropas kopējam tirgum.

RA8.2. Papildus atpūtas un tūrisma aktivitāšu nodrošināšana Eiropas valstu pilsoņiem.

RA8.3. Principiāli jaunu biotehnoloģisko produktu ražošanu līdzsvarotas attīstības procesa nodrošināšanai.

RA8.4. Sadraudzības veidošana ar Eiropas «zālajiem reģioniem» un sabalansētas attīstības procesa nodrošināšana Preiļu rajonā.

RA8.5. Labklājības reģionālo atšķirību izlīdzināšana un finansiālo resursu pārdale.

PROGRAMMU IZSTRĀDĀJUSI RAJONA ATTĪSTĪBAS PLĀNOŠANAS NODALA PADOME PROGRAMMU IR APSTĪRPINĀJUSI 1995. GADA 15. NOVEMBRIĒ (PROTOKOLS Nr. 24 / paragrafs 6)

## III VETERINĀRSANITĀRĀS PĀRBAUDES (PĒC PIEPRASĪJUMA)

6. piena fermā 0.85

7. Piena produktu (pārstrāde mājas apstākļos) 1.30

8. ūdens paraugu ņemšana 0.30

## IV POST MORTEM DIAGNOZES UZSTĀDĪŠANA

9. Dzīvnieka liķa sekcija lielais dzīvnieks (zirgs, govys u.c.) 4.20

aita, kaza, cūka, jaunlops 2.50

truši, kažokzvēri, nutrija, kaķis, suns 1.30

putni, par katru 0.40

## V PATOLOĢISKĀ MATERIĀLA ŅEMĒŠANA LABORATORISKAĪ IZMEKLĒŠANAI: no lielajiem dzīvniekiem (zirgi, govys u.c.) 2.10

no vidēja lieluma dzīvniekiem (aitas, kazas, cūkas, jaunlopi u.c.) 1.30

no maza auguma dzīvniekiem (truši, kažokzvēri, nutrijas, kaķi, suni u.c.) 0.70

no putniem - 1-5 līķi 0.70

- ja vairāk par 5, par katru nākošo 0.05

no zivju liķa 0.25

## VI DEZINFEKCIJA (DZĪVNIĒKU NOVIETNĒS U.C.)

par katru m<sup>2</sup> līdz 500 m<sup>2</sup> platībai 0.020

par katru m<sup>2</sup> virs 500 m<sup>2</sup> platībā 0.015

I.Šaitere, attīstības plānošanas nodaļas speciāliste

# PAR VETERINĀRMEDICĪNAS PAKALPOJUMIEM

Daudzus rajona iedzīvotājus interesē veterinārmedicīnas pakalpojumu izcenojumi. Tāpēc griezos pie zinošiem veterinārārstiem Helēnas un Voldeņāra Čodoriem, kuri sniedza informāciju. Vēlos to darīt zināmu arī jums.

Ko darīt, ja ir saslimis mājdzīvnieks? Tad ir jāgriežas pie licencēta veterinārārsta. Ja, gadījumā, neapmierina pagasta vētarsts, var griezties pie kāda cita licencēta vētarsta, bet ir jānoslēdz līgums (viens līguma eksemplārs paliek saimniekam, otrs vētarstam) un par to ir jāpaziņo Preiļu veterinārā dienesta inspektoram. Izņēmums ir tajā gadījumā, ja ir jāzmeklē mājdzīvnieki uz infekcijas slimībām, tad gan ir jāgriežas pie pagasta vētarsta.

Daži atgadījumi no vētarstu prakses. Vairbūt jūs mājās ir bijis kaut kas līdzīgs? Padomājiet, varbūt turpmāk jābūt piesardzīgākiem.

Ir gadījumi, kad cilvēks dzīvo tuvāk pagasta robežai un mēģina izgriezties no asins ņemšanas liellopiem, aizbildinoties ar to, ka to ir izdarījis jau kaimiņu pagasta vētarsts, un tā tas turpinās piecus gadus. Pa šo laiku ir izveidots ganāmpulks un atklājas, ka ir slimas ar leikozi.

Ļoti aktuāls jautājums ir ar šķirnes bulļiem, jo lielākoties tagad ir tā saucamie «krūmu bulļi», kuriem ir leikoze un rezultāts atkal bēdīgs — leikoze turpina dzīvot.

Slimas sivēnmātes inficē kuili, kurš tālāk inficē citas sivēnmātes.

Dzīvnieki cieš no mikroelementu trūkuma (caurejas utt.).

Cilvēki nezina, ka ir jāpārbauda piens uz mastītu. Šprīcē zāles, naudu atdod, bet rezultātu nav.

Cienījamie lasītāji, ja jums ir vajadzīgs padoms, griezties pie zinošiem speciālistiem un ja rodas kādas neskaidības, zvaniet uz veterināro laboratoriju tās vadītāji Helēnai Čodorei (tel. 21784).

## Veterinārās laboratorijas pakalpojumi

Nr. p.k.	Pakalpojuma veids	Izcenojums Ls (1 paraugam)
1.	Liellopiem asins analīzes (izmeklēšana uz leikozi, brucellozi, leptospirozi)	1.30
2.	Sivēnmātes uz brucellozi, leptospirozi	1.24
3.	Koproloģija (ja realizē tīrīgiem)	0.35

4.	Piens tirgum	3.10
5.	Mastīts piens (lai noskaidrotu mastīta iemeslu)	1.77
6.	Bites uz varrotozi, nozematozi	0.47
7.	Dārzeni uz nitrātiem	0.60

## Veterinārmedicīnas pakalpojumu cenrādīs

(stājies spēkā ar 1996. gada 1. februāri)

Samaksa par veterinārmedicīnas pakalpojumiem sastāv no maksas par: