



NOVADNIEKS

PREIĻU RAJONA LAIKRAKSTS

• Trešdiena, 1996. gada 4. decembris

• Nr. 89 (6710)

Aglonas ģimnāzijai – 75



Piektdien Aglonas ģimnāzija atzīmēja savas pastāvēšanas 75. gadadienu. Par godu šim notikumam Aglonas bazilikā notika svētā Mise, kuru celebrēja V.E. arhibīskaps, metropolīts Jānis Pujāts (attēlā pa labi).

Plašāku materiālu par Aglonas ģimnāzijas 75. gadadienas svinībām lasiet «Novadnieka» 3. lpp.

Kas jauns pilsonības un imigrācijas departamentā?

■ Uz šo jautājumu atbild pilsonības un imigrācijas departamenta Preiļu rajona nodaļas priekšnieka vietnieks pasu jautājumos Jānis Skutels:

— Līdz šim visus, kuri vēlējas nomainīt vai saņemt pasas, pieņemam katru darba dienu, neskatoties uz noteiktajiem apmeklētāju pieņemšanas laikiem. Pēdējās nedēļās mūsu darba slodze ir ievērojami pieaugusi. Rajona iedzīvotāji, kuriem vēl ir vecā parauga pasas, steidz tās apmainīt. Pasu dienesta darbinieki ir ļoti noslogoti.

Tāpēc gribam atgādināt, ka turpmāk pasu dienests pieņems apmeklētājus tikai noteiktos laikos. Un tas ir, pirmdienās no pulksten 13.00 līdz 17.00, otrdienās no pulksten 8.00 līdz 12.00, ceturtdienās no pulksten 13.00 līdz 17.00 un piektdienās no pulksten 8.00 līdz 12.00.

— Vai mainījušās arī valsts nodevas par pasu izsniegšanu?

— No 15. novembra valsts nodeva par Latvijas Republikas pilsoņa pasas vai personas apliecības izsniegšanu ir 5 lati. Šī maksa noteikta ar Ministru kabineta šī

gada 5. novembra noteikumiem Nr.422. Sešpadsmit gadu vecumu sasniegušajiem, vecuma pensionāriem, kā arī pirmās un otrās grupas invalīdiem valsts nodeva par šiem dokumentiem ir 1 lats.

Nozaudētas, bojātas vai nozagtas pasas vietā saņemot jaunu dokumentu, valsts nodeva ir 10 lati. Ja pase atkārtoti nozaudēta divu gadu laikā, tad ir jāmaksā 25 latu liela valsts nodeva.

— Ir dzirdēts, ka jūs sniežot arī maksas pakalpojumus?

— Ja kāds vēlas saņemt Latvijas Republikas pilsoņa pasi vai personību apliecinošu dokumentu divu darba dienu laikā, papildus vēl jāsamaksā 25 lati. Ja to vēlas izdarīt četru darba dienu laikā, jāsamaksā 10 lati.

— Pavasarī informējam rajona iedzīvotājus, ka vecā parauga pasas pilsoņiem ir jāapmaina līdz šī gada beigām. Vai tas ir galīgais termiņš?

— Pēdējais konkrētais termiņš vēl nav precīzi noteikts. Ministru kabinetā iesniegts priekšlikums LR pilsoņu pasu apmaiņas laiku noteikt līdz nākamajam gada 1. jūlijam. Paredzams, ka tikai pēc šī termiņa vecā parauga pasas tiks atzītas par nederīgām.

— Bet kā ar nepilsoņu pasēm?

— Nepilsoņu pasas sāks mainīt ap nākamajam gada 1. martu, bet par to noteikti informēsim sīkāk.

— Paldies par informāciju!

L.Kirillova

Preiļu rajons — īpaši atbalstāms reģions

Kas tas ir un kāds no tā gaidāms labums?

■ Pēdējo gadu laikā no Rīgas puses ir dzirdēts ne mazums skaistu domu un solījumu par to, ka jāpalīdz Latgalei. It īpaši skanīgas «dziesmas» parasti skan pirms kārtējam vēlēšanām. Taču mēs jau esam pieraduši, ka visi solījumi beidzas līdz ar solītāju ievēlšanu deputātos, līdz ar to brīdi, kad viņi jūt zem sevis mīksto krēslu polsterējumu. Tāpēc rodas pamatotas aizdomas, ka arī likumu «Par īpaši atbalstāmiem reģioniem» liela daļa Latgales novada iedzīvotāju uztvers tikai kā kārtējo solišanu, miglas pūšanu acīs. Lai šāda negatīva iespaids nebūtu, mēģināsim tikt skaidrībā, kas tad likumā ir galvenais un vai patiešām no tā tiks kāds reāls labums arī Latgales novadam un cilvēkiem. Tāpēc par likuma būtību lūdzu pastāstīt rajona padomes attīstības plānošanas nodaļas vadītāju Valeriju Stūri.

Sākums likumam «Par īpaši atbalstāmajiem reģioniem» ir koncepcija par reģionālo attīstību. Tās virzītājlomu uzņēmas Ekonomikas ministrija, kuras vadībā tapa likumu pakete. Šajā paketē ietilpst nolikums par to, kādā kārtībā piešķirams īpaši atbalstāma reģiona statuss, kā arī reģionālās attīstības padomes nolikums un reģionālās attīstības fonda nolikums.

Lai būtu lielāka skaidrība, likumā «Par īpaši atbalstāmajiem reģioniem» definēts, kas tad ir reģions, depresīvais reģions un īpaši atbalstāmais reģions. Problēmreģions jeb depresīvais reģions sevi ietver teritorijas, kur ilgstoši saglabājas negatīvas ekonomiskās un sociālās attīstības tendences, kur tautsaimniecības strukturālo pārmaiņu rezultātā samazinājusies ekonomiskā aktivitāte, ko raksturo ilgstošs bezdarbs, ražošanas stagnācija un iedzīvotāju dzīves līmeņa kritums.

Īpaši atbalstāmais reģions ir problēmreģiona daļa, kam saskaņā ar šo likumu un Ministru kabineta noteikumiem piešķir īpašu statusu.

Kāds ir likuma mērķis? Radīt nepieciešamos apstākļus sabalansētai valsts teritorijas sociāli ekonomiskai attīstībai. Preiļu rajonam šajā ziņā ļoti aktuāla ir jaunu darba vietu radīšana — ilgstošu un kvalificētu darba vietu radīšana vietējam darba spēkam. Nav pieļaujama situācija, ka tiek nodibinātas firmas, kas padarbojas gadu, bet pēc tam pazūd. Jānodrošina profesionālās karjeras un pēctecības radīšana.

Kā tiks noteikts īpaši atbalstāma reģiona statuss?

To piešķirs MK, izmantojot kritēriju kopumu. Maksimālais iedzīvotāju skaits, uz kuru apdzīvotajām teritorijām tiks atzīti īpaši atbalstāma reģionu statuss,

nepārsniegs 20 procentus no Latvijas iedzīvotāju kopskaita. Bet galvenie kritēriji: bezdarba līmenis, kā arī vidējais ienākuma nodoklis uz vienu iedzīvotāju attiecīgajā teritorijā. Tāpēc var droši cerēt, ka Preiļu rajons ir viens no reālākajiem pretendentiem uz īpaši atbalstāma reģiona statusu.

Mūsu rajona pārstāvju priekšlikums par to, ka reģionālās attīstības padomē jābūt proporcionālam skaitam ministriju un reģionālo pašvaldību pārstāvju, likuma sagatavošanas gaitā atbalsi neguva. Līdzīgi bija arī par ideju, ka padomes izpildinstitūcijām jāatrodas ārpus Rīgas reģiona īpaši atbalstāmajos reģionos. Toties tika ņemta vērā doma par to, ka vajadzīga stimulušanas un motivācijas kārtība, lai veicinātu īpaši atbalstāmo reģionu maksimāli ātru attīstību un statusa maiņu.

No kurienes reģionālais fonds saņems līdzekļus? Fondā katru gadu tiks ieskaitīti valsts budžetā paredzētie līdzekļi, tajā skaitā 1 miljons latu no valsts īpašuma privatizācijas fonda (bet ne vairāk kā 25 procenti no ieņēmumiem), ikgadējie atskaitījumi subsīdiju veidā 1 procenta apmērā no valsts pamatbudžeta, juridisku un fizisku personu, tajā skaitā ārvalstu, mērķiem maksas un ziedojumi, bilaterālo institūciju kredīti un dāvinājumi, kā arī citi ienākumi.

Kas tiks finansēts no reģionālā fonda? Reģionālā fonda līdzekļi būs pieejami uzņēmējdarbībai, kuras ir reģistrētas un darbojas tikai īpaši atbalstāmajā reģionā. Fonds finansēs uzņēmuma dibināšanas izdevumus līdz 35 procentu apmērā, procentu maksājumus vai daļēju procentu maksājumus par vidēja un ilgtermiņa kredītiem, kurus uzņēmējdarbības sekmīgi atmaksā kredītiestādēm, vienreizējus maksājumus uzņēmējdarbībai, tajā skaitā investīciju atlaides, ekonomiskās izglītības pasākumus.

Īpašos gadījumos no fonda līdzekļiem var tikt sniegti kredīti vai kredīti garantijas, finansēta pašvaldību infrastruktūras attīstības vai uzņēmējdarbību veicinoši pasākumi, atsevišķos gadījumos arī vietējo pašvaldību sadarbības projekti.

Katram īpaši atbalstāmajam reģionam būs sava padome un vietējais fonds. Katrā reģionā liela uzmanība tiks veltīta tam, kurai no ekonomiskajām vai sociālajām sfērām vairāk vajadzīga palīdzība.

Pēc visiem kritērijiem spriežot, Preiļu rajons tik tiešām varētu būt īpaši atbalstāmo reģionu skaitā. Bet par to, kas pie mums ir svarīgākais, vēl gaidāma diskusija. Tās rezultāti būs atkarīgi no pašvaldību ieinteresētības. Jācer, ka likums «Par īpaši atbalstāmajiem reģioniem» šoreiz nebūs tukša skaņa.

L.Kirillova

Apsveikumiem Ziemassvētkos un Jaungadā — 30% atlaide!

«Novadnieks» piedāvā pašvaldībām, iestādēm, organizācijām un firmām ar avīzes starpniecību sveikt savus iedzīvotājus, darbiniekus un klientus Ziemassvētkos un Jaungadā. Apsveikumiem Ziemassvētkos un Jaungadā — 30% atlaide!

Apsveikumus pieņem līdz 18. decembrim redakcijas grāmatvedībā darbdienās no plkst. 9 līdz 12 un no plkst. 14 līdz 17. Tālrūnis uzziņām 22305.

■ Jaunākās vietējās ziņas, ■ Aktuāla informācija zemniekiem, ■ Informācija par Preiļu rajona padomes, Preiļu un Livānu pilsētas domes lēmumiem, ■ Ziņas no pagastiem, ■ Kultūras un izglītības jaunumi, ■ Ziņas no policijas un tiesu hronika, ■ Televīzijas programma visai nedēļai un... ■ vēl daudz kas cits

«NOVADNIEKĀ».

Laikrakstu 1997. gadam iedzīvotāji var pasūtīt līdz 22. decembrim, iestādes un organizācijas — līdz 2. decembrim. Abonēšanas maksa: vienam mēnesim Ls 0,90, trim mēnešiem Ls 2,70, sešiem mēnešiem Ls 5,40, deviņiem mēnešiem Ls 8,10, visam gadam Ls 10,80.

Aglonas ģimnāzijai — 75

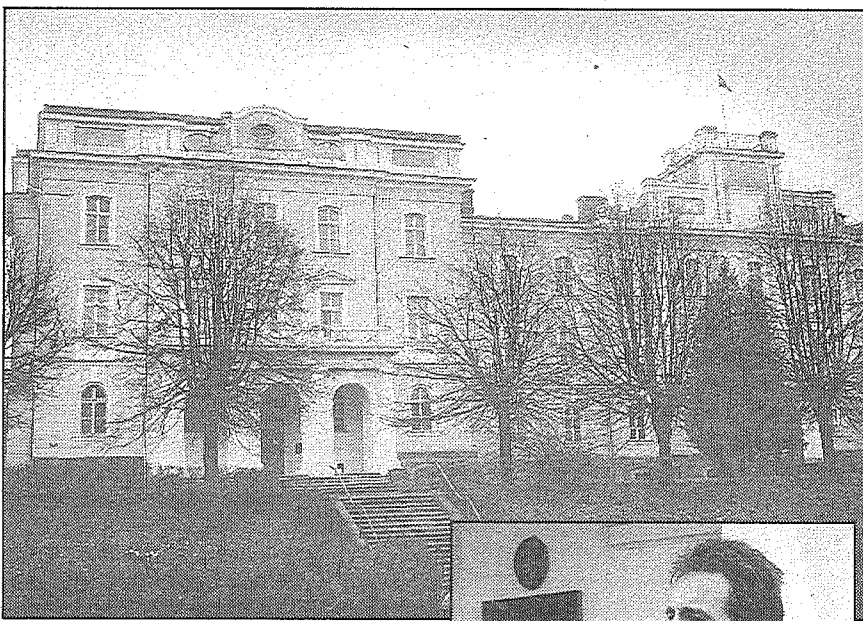
Aglona mūsu rajonā ir tā vieta, kur dabas māte darbojusies sevišķas iedvesmas brīdī, un arī tā vieta, kur cilvēku prāta un roku veikums ir visaugstākās raudzes, kas kopā ar dabu nes stipru pozitīvi emocionālo lādiņu. Sevišķi tas izjūtams pie bazilikas, kuras baltums uz salstoši drebošā Ciriša un uz tēraudkrāsas debesu fona dziļi iespaido. Savām arhitektoniski sakārtotajām formām, monumentalitāti tikpat iespaidīga ir otra Aglonas ievērojamākā celtnē — ģimnāzijas ēka. Uz laicīgo un garīgo dzīvi abiem šiem centriem Aglonā izsenis bijusi liela ietekme, nevar kļūdīties apgalvojot, — pat visā Latgalē un daļēji arī Latvijā, kurā pēc Aglonas ģimnāzijas absolvēšanas pirmskara gados ienāca augstas kvalitātes izglītību ieguvuši jauni cilvēki.

Nav noslēpums, ka pēdējos gados Aglonas ģimnāzijas pašreizējā piederība un pretendēšana uz šīm tiesībām ir radījusi dažāda līmeņa kaislības, kas atspoguļotas arī mūsu avīzē. Tomēr pagājušās nedēļas nogalē vismaz no malas izskatījās, ka ģimnāzija un baznīca turpmāk nenodarbosies ar ķīviņiem, bet ar konstruktīvu sarunu, ka vairāk netiks manipulēts ar bērnu interesēm, jo galu galā tajā, ko sniedz katoļu ticība, nav atrodams neviens moments, kas negatīvi iespaidotu bērna attīstību, pretēji apkārtējās pasaules maitājošajam raksturam.

Gan skola, gan bazilika piektdien aicināja tuvus un tālus ciemiņus uz Aglonas ģimnāzijas 75 gadu svinībām. Simti ir tādu, kas skolu absolvējuši vēlākos gados, kad tā saucās internātskola, iespējams, ka viņi jutās sarūgtināti, jo viņu dzīvē vienīgā skola neizteica vēlēšanos tikties. Tomēr tā bija pašas skolas darišana, cik tā spēj uzņemt un ko.

Ģimnāzijas absolventu salidojums sākās ar dievkalpojumu Aglonas bazilikā, ko celebrēja V. E. arhibīskaps, metropolīts Jānis Pujāts, klātesot citiem bīskapiem, priesteriem, dekāniem. Baziliku pildīja skolas sirmie absolventi, pedagogi, Aglonas pašvaldības pārstāvji un citi ieinteresētie. Aglonas dekanāta dekāns Andrejs Aglonietis svētrunā minēja skaitļus un faktus klostera, sieviešu un vīriešu ģimnāzijas tapšanā, darbībā.

Pēc dievkalpojuma pagasta varas pārstāvji, absolventi, garīdzniecība, iedzīvotāji un samērā plašs masu saziņas līdzekļu pārstāvju pulks, ieskaitot Daini Īvānu, kurš ne reizi vien ir pievērsies Aglonas problēmām, ieradās pie ģimnāzijas ēkas uz svinīgu šīs skolas kādreizējam direktoram Alozijam Brokam veltītas piemiņas plāksnes atklāšanu. Plāksni iesvētīja dekāns Andrejs Aglonietis.



Viesmīlīgs un par visu norūpējies Aglonas ģimnāzijas šodienas saimnieks Didzis Vanags.

Uz plāksnes lasāms teksts: «Šajā ēkā no 1929. līdz 1940. gadam par Aglonas ģimnāzijas direktoru strādāja ievērojamais Latgales izglītības darbinieks, teoloģijas zinātņu doktors Aloizis Broks.»

Aglonas ģimnāzijas direktora Didža Vanaga aicināti, ciemiņi devās sapostajā skolas zālē, kur sākās zinātniska konference «Izglītība Latgalē 20.-30. gados». Pirmo referātu par skolu tikla veidošanos jau pirms pāris gadsimtiem Latgalē un tagadējā Preiļu rajona robežās nolasīja izglītības valsts inspektors Jānis Lozda. Ar referātu «Latvijas Republikas partiju skolu politika 20.-30. gados līdz 1934. gadam» uzstājās vēstures zinātņu doktore, docente Irēna Saleniece no Dau-



Absolventi, laicīgās un garīgās varas pārstāvji, vietējie iedzīvotāji pie Aglonas ģimnāzijas, atklājot A.Brokam veltīto piemiņas plāksni.



ŠAJĀ ĒKĀ NO 1929. LĪDZ 1940. GADAM PAR AGLONAS ĢIMNĀZIJAS DIREKTORU STRĀDĀJA IEVĒROJAMĀIS LATGĀLES IZGLĪTĪBAS DARBINIEKS, TEOLOĢIJAS ZINĀTŅU DOKTORS ALOIZIS BROKS.

Nu uz mūžu kopā ar savu skolu

gavpils Pedagoģiskās universitātes. Tēmu par izglītību Latgalē turpināja referenti Hendriks Soms no Latgales Pētniecības institūta, Jaunaglonas arodskolas muzeja vadītāja Irēna Ancāne un pārējie.

Pēc pusdienām sekoja absolventu tikšanās brīvākā atmosfērā, atmiņu stāstījumi, koncerts, groziņu vakars, sarikojums. Dzīvi tajos līdzdarbojās sirmot sākuši kungi — absolventi Aleksandrs Madelāns, Dominiks Jermolovičs, Bronislavs Škapars, Staņislavs Vasiļevskis, Viktors Kucenkeiris un pārējie, kam skolas jaunība un pašu jaunība vadīta kopā.

Aglonas ģimnāzija izveidojās 1921. gadā pēc Rīgas arhibīskapa A.Springoviča ierosinājuma. Sākotnēji skola izvietojās Aglonas klostera telpās, bet 1921. gada novembrī pārgāja uz jaunuzcelto koka ēku pie Aglonas baznīcas.

1926. gadā tika uzcelta skolas divstāvu pagaidu ēka, bet 1929. gadā skola ievācas jaunajā mūra ēkā. 1930. gadā tika uzbūvēts jaunais koka internāts.

Aglonas ģimnāzijas darbinieki, audzēkņi bija sagatavojuši vairākus standus ar savas skolas vēsturi. Vienā no tiem bija materiāli par ģimnāzijas direktoriem. Pats pirmais, kas strādāja kopš 1921. līdz 1924. gadam, bija S.Žulpo, pēc tam — Nikodems Rancāns, Aloizis Broks, kura pēdējais darba gads sakrīt ar ģimnāzijas kā tādas pastāvēšanas beigām, — 1940. gads.

Citu stendu attēlos bija redzama Aglonas ģimnāzijas sabiedriskā dzīve, tostarp LR Ministru prezidenta Kārļa Ulmaņa vizīte 1934. gada augustā.

L.Rancāne
J.Silicka foto

«Jaunās ēras» sākums Līvānu pilsētas bibliotēkai

♦ Pastāvot ekonomiskajai krīzei, pieaug bibliotēkas kā kultūras un informācijas centra nozīme, aizvien lielākam cilvēku skaitam bibliotēkas kļūst par vienīgo iespēju padziļināt profesionālās zināšanas, paplašināt redzeslokus un saturīgi pavadīt brīvo laiku. Lielāka kļūst bibliotēkas kā informācijas un uzzīņas iestādes loma. Strauji pieaug informācijas ātrums un blīvums, Latvijā ienāk ārzemju prese un literatūra. Tā kā bibliotēkas uzdevums arī turpmāk būs orientēties informācijas daudzveidībā un nodot to lasītājam, tad īpaši svarīga ir bibliotēkas sniegtās informācijas kvalitāte. Iespēja, kā informācijas patērētājiem nodrošināt aktuālas, precīzas, pilnīgas informācijas saņemšanu, ir bibliotēku automatizācija.

Šī gada aprīlī Sorosa fonds rīkoja semināru par bibliotēku automatizāciju, kur lektore no Anglijas dalījās pieredzē, kā šis process pirms daudziem gadiem noritējis Anglijā un kādi ir automatizācijas plusi un mīnusi. Seminārā piedalījās arī Līvānu pilsētas bibliotēkas vadītāja Inta Vērdiņa, un, kad šī gada jūlijā sākumā Sorosa fonds bibliotēku programmas ietvaros izsludināja projektu konkursu, kur viena no prioritārajām tēmām bija tieši bibliotēku automatizācija, arī Līvānu bibliotēka iesniedza projekta aprakstu konkursa 1. kārtai. Pēc divām nedēļām tika saņemta atbilde, ka projekts izvirzīts 2. kārtai. Un šobrīd jau ir zināms, ka Līvānu pilsētas bibliotēkas automatizācijai Sorosa fonds piešķīris Ls 6000 (summa ietilpst sekojošas apmaksas: datorserveris, kas dod iespēju saslēgt tīklā līdz 20 datorus, viens darba dators, programmnodrošinājums,

programmatūra IIS (integrētā informācijas sistēma «Alise», kas radīta uz Latvijas bibliotēku bāzes), speciālistu apmācība). No Līvānu pilsētas domes bibliotēka lūgusi piešķirt vēl Ls 600, kas paredzēti komplektētājiekārtas iegādei, divu sargu (algotajos sabiedriskajos darbos strādājošu) un datoroperatora, kurš strādās pie retrospektīvās konvertēšanas, darba apmaksai.

Bibliotēkas automatizācija, paredzams, sāksies šī gada nogalē, un tā tiks veikta 3 posmos, kas ilgs apmēram 20 mēnešus: 1. — automatizācija, datu konvertēšana, 2. — lasītāju datu bāzes izveidošana, 3. — lasītāju apkalpošanas pilnīga automatizācija, vietējā tīkla izveidošana. Kā stāstīja bibliotēkas vadītāja Inta Vērdiņa:

— Pirmkārt, tā būs daudz plašāka, racionālāka pašas bibliotēkas resursu pārvaldīšana — elektroniskais katalogs paplašinās esošās informācijas meklēšanas iespējas bibliotēkas fondos. Varēs informāciju meklēt pēc ļoti daudziem parametriem, pat tikai zinot autoru, vai pat vienu vārdu no grāmatas nosaukuma. Elektroniskais katalogs uzrādīs ziņas par grāmatas lietošanas biežumu, viegli varēs noteikt, cik grāmatu par noteiktu tēmu ir bibliotēkā, cik vēl jāpiekomplektē klāt. Tas dos iespēju arī lasītājiem rezervēt pieprasītās grāmatas.

Automatizācija nodrošinās arī piekļu citu bibliotēku datu bāzēm, jo publiskā bibliotēka, izmantojot tikai savus resursus, nevar apmierināt visus pieprasījumus pēc informācijas, it sevišķi tādas, kas meklējama zinātnisko, speciālo bibliotēku fondos. Automatizācija nodrošina informācijas meklēšanu saslēgtajos tīklos, tai skaitā INTERNET. Zinātniskā bibliotēka, augstskolu bibliotēkas jau strādā pie kopkataloga vei-

došanas. Arī publiskajām bibliotēkām Nacionālā bibliotēka, sadarbībā ar Kultūras ministriju, LU, firmu «Alise», ir izstrādājusi bibliotēku automatizācijas koncepciju, tas nozīmē — publisko bibliotēku tīkla veidošanu.

Ierobežoto finansiālo līdzekļu, arī telpu trūkuma dēļ, svarīga ir bibliotēku koordinācija Līvānu novadā. Izveidojot Līvānu pilsētas bibliotēkas galveno datu bāzi un tīklā saslēdzot skolu, bērnu bibliotēkas un pagastu bibliotēkas, tiks sīkāk darba un fondu dublēšanās un lietderīgāk tiks izmantoti finansu līdzekļi.

Automatizācija ienesīs milzīgas izmaiņas bibliotēku pakalpojumu sniegšanas veidā, to efektivitātē un kvalitātē. Automatizēta būs lasītāju karšu aizpildīšana, bibliotekārem vairs nebūs jāraksta un jākārt neskaitāmi katalogi. Automatizēta informācijas meklēšana, apkopošana nodrošinās ātru un kvalitatīvu jaunās tematiskās bibliogrāfiskās informācijas sagatavošanu un novadišanu līdz patērētājam. Gan privātpersonām, gan iestādēm varēs izdrukāt jaunākās informācijas sarakstus par visām viņus interesējošām tēmām. Vēlāk, pieslēdzoties citu bibliotēku datu bāzēm un INTERNET, šīs iespējas kļūs neierobežotas. Perspektīvā bibliotēkā tiks izveidota arī novada lietīškās informācijas datu bāze. Tā kā Līvānos nav atsevišķa informācijas centra, šīs funkcijas uzņemsies bibliotēka. Pagaidām, kamēr pagastu un skolu bibliotēkām vēl nav savu datoru, mēs viņiem varēsim sastādīt viņus interesējošos bibliogrāfiskos un literatūras sarakstus, uzzīņas, un sniegt citu informāciju, kas mums būs pieejama.

Daina Kursiņa

