

# Ceļojums «Naudas pasaulē»

● Latvijas Bankas ēkai – 100

Latvijas Banka ir Latvijas Republikas centrālā banka, kas dibināta 1922. gadā un kļuva par vienu no 1918. gadā 18. novembrī proklamētās neatkarīgās valsts simboliem. Latvijas Banka veic gan tiešo valsts centrālās bankas darbību – naudas emisiju, tās nodrošinājuma un apgrozības kontroli —, gan komercdarbību.

Pērn Latvijas Banka atzīmēja simto gadadienu kopš tās uzcelšanas, kas notika vēl cariskās Krievijas laikā. Bankas, kas savā vēsturē pārdzīvojuši impērijas valdīšanu, divus pasaules karus, padomju gadus un ieņēmusi savu vietu atjaunotajā Latvijas valstī, uzbūvēšana 1905. gadā nozīmēja, ka jau toreiz Latvijā bija labi attīstīta un stipra ekonomika. Bija izveidota arī stipra banku sistēma. Sakarā ar ēkas jubileju pērn Latvijas Bankā atvērta apmeklētāju centrs — muzejs «Naudas pasaule», kuru vada Jānis Motivāns. Centrs piedāvā aizraujošu ceļojumu «Naudas pasaulē», un uz to tiek aicinātas skolēnu, studentu, strādnieku grupas, bet ar vienu izņēmumu — apmeklētāju pieplūduma dēļ, kā arī bankas drošības apsvērumu labad pieteikumi uz ekskursiju un dalībnieku saraksts jānosūta elektroniskā veidā vismaz divus trīs mēnešus iepriekš. Toties tas garantē, ka jums atvēlētajā laikā apmeklētāju centrā būsiet vieni kopā ar vadītāju un viņa palīdzi, kas būs jūsu grupas rīcībā. Ekskursiju, kurā piedalās arī laikraksta «Novadnieks» žurnālisti, uz «Naudas pasauli» bija organizējusi rajona biznesa ekonomikas skolotāju metodiskā apvienība un tās vadītāja Ineta Valaine, Aglonas vidusskolas skolotāja.

«Naudas pasaules» apskate bez kompetentu muzeja darbinieku pavadīšanas nemaz nav iedomājama. Tikai pirmie stendi ar fotomateriāliem un vecām banknotēm atbilst mūsu vispārīgajiem priekšstatiem par muzejiem, bet tālākās gaitas šajās «Naudas pasaules» telpās ir saistītas ar darbošanos pie modernām iekārtām. Muzejs ierīkots kādreizējā bankas naudas glabātuvē — seifā ar neiedomājami biežām durvīm un tā priekštelpā. Arhitekti un dizaineri naudas seifu pārvērtuši mūsdienīgā muzejā, kas



● Rajona skolu biznesa ekonomisko pamatu skolotāji pērn no gadu noslēdza ar ceļojumu «Naudas pasaulē». Pedagoģi atmiņai nofotografējās pie Latvijas Bankas ēkas, kurai pērn apritēja simts gadi. Foto: T.Elste

klusis par vienu no pērnā gada laureātiem, iegūstot arhitektūras balvu pārbūves jomā.

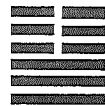
Apmeklētāju centra pirmajā stāvā var aplūkot jubilejas un piemīņas monētu kolekciju, uzzināt par monētu un centrālās bankas vēsturi Latvijā, ekonomikas un monetāro savienību (EMS), par Latvijas Banku, monetāro politiku, nacionālajām valūtas rezervēm, zeltu. Otrajā stāvā apkopota visplašākā informācija par latiem un eiro, banknošu tapšanu, latu un eiro pretviltišanas pazīmēm, naudas un datu glabātavu, maksājumu sistēmām, norēķinu kartēm, naudas drošību, finanšu un kapitāla tirgus uzraudzību. Filmu zālē var ieslīgt krēslā, atpūtināt nogurušās kājas un noskatīties

filmiņas, piemēram, par Latvijas zelta krājumiem, kad un no kā tie veidojušies, kur uzglabājas, cik tā ir un kāda tam vērtība.

Viens no muzeja principiem ir apmeklētāju līdzdarbība. Visas iepriekšminētās tēmas iepazīstamas, apmeklētājiem aktīvi darbojoties pie dažādām kompjuteriekārtām. Ar pirkstu pieskaroties ekrāniem, tie atveras, sāk darboties, vadot aizvien dziļāk interesējošajā tēmā. 90 procentus no visas šeit iegūstamās informācijas cilvēki uzņem ar savu līdzdarbību. Uz liela televizora ekrāna parādās pašreizējais Latvijas Bankas prezidents Ilmārs Rimševičs, kas ar laipnu uzrunu sveicina apmeklētājus. Pie kāda cita ekrāna interesents var izvēlēties

kādu no jautājumiem, piemēram, par naudas reformu, un pēc savas izvēles uz to saņemt atbildi no Ivara Godmaņa, Einara Repšes, Ojāra Kehra vai citas personas, kam ar šo reformu bija kāds sakars. Vietas pārdomām šeit pietiekoši. Kā būtu bijis, ja naudas reformu veiktu iedzīvotājiem saudzīgāk? Ko ar to esam ieguvuši un ko – zaudējuši? Pie cita stenda savukārt var iesēties ļodzīgā – kā valsts ekonomika – krēslā, ķerties pie vadības stūres un mēģināt sabalansēt cenas, inflāciju, iedzīvotāju pirkspēju, vērojot, kādas izmaiņas līmenrādīs uzrāda, ja stūre pagriezta pārāk strauji.

Turpinājums 5. lappusē.



ISSN 1407-9321



## Abonē «NOVADNIEKU»

**VISĀS** Preiļu rajona pasta nodaļās, redakcijā Brīvības ielā 14, Preiļos, vai **internetā** [www.novadnieks.lv](http://www.novadnieks.lv) no **JEBKURAS** mēneša dienas.

Izmanto izdevību — abonē redakcijā ar atlikto maksājumu pa tālruni 5307056.

**Atceries, ka abonēt vienmēr ir ērtāk, lētāk, izdevīgāk un drošāk, nekā pirkt!**

## ZIŅAS

### Bitenieki turpmāk saņems bezmaksas konsultācijas

Turpmāk katrā mēneša trešajā otrdienā Preiļu lauku konsultāciju biroja telpās bišu dravu īpašniekiem bezmaksas konsultācijas sniegs Latgales reģiona konsultants biškopības jautājumos Guntars Melnis. Uz pirmo tikšanos intereenti tiek aicināti 17. janvārī no pulksten 8.00 līdz 12.00.

### Slido Preiļos un Vārkavā

Līdz ar aukstuma iestāšanos izveidojušies labvēlīgi apstākļi ziemas sporta veidu cienītājiem. Pašlaik Preiļos darbojas divas slidotavas. Viena no tām ir tradicionālajā vietā — brīvajā laukumā pretī bijušajam sadzīves pakalpojumu kombinātam. Šeit ledus klājumu pašu spēkiem izveidoja Preiļu novada domes sporta pasākumu koordinators Edgars Upenieks un domes tehnikās daļas speciālisti.

Otra slidotava atrodas sporta laukumā pie Preiļu 1. pamatskolas. Par to parūpējušies šīs izglītības iestādes sporta skolotāji. Kā «Novadnieku» informēja Preiļu 1. pamatskolas direktors Aldis Adamovičs, ledus segums vēl tiks uzlabots. Tuvākajās dienās slidotavā tiks uzstādīti arī četri prožektoru, kas dos iespēju slidošanas priekiem nodoties arī tumšā diennakts laikā.

Brīvdienās abas slidotavas bija kupli apmeklētas, te trenējās arī hokejisti.

Ar minimāliem ieguldījumiem, pateicoties pašu entuziasmam, tapusi slidotava pie Vārkavas vidusskolas. Sestdien tajā notika atklāšana un pirmās sacensības starp divām novadā izveidotām hokeja komandām. Kopš pirmās dienas slidotava piesaista lielu uzmanību, to izmanto novada skolēni, jaunieši, pieaugušie un, kā stāstīja Vārkavas vidusskolas direktore Anita Vilcāne, slidotavu apmeklē pat māmiņas ar bērnu ratiņiem.

Informējot par slidotavas ierīkošanu, direktore atzina, ka tā tapusi skolas un Vārkavas novada domes sadarbības rezultātā. Slidotava ierīkota asfaltētajā volejbola un basketbola laukumā. Novada dome norīkojusi ugunsdzēsēju automašīnu, ar kuru laukumam uzliets ūdens. Aktīvi darbojušies skolas sporta skolotāji un skolēni. Slidotavas izmēri ir 20 x 40 metri. Tuvākajās dienās te ierīkos apgaismojumu, lai tā būtu izmantojama vakara stundās.

### Darbu uzsācis jauns kultūras centra vadītājs

Vārkavas novadā janvārī darbu uzsācis kultūras centra vadītājs. Konkursa kārtībā šajā amatā apstiprināts uzņēmējs Jānis Vingris. Kā informēja novada domes priekšsēdētāja Anitra Vilcāne, konkursam uz kultūras centra vadītāja amatu bija pieteikušies divi pretendenti.

Iepriekšējā centra vadītāja darbu atstāja pēc pašas vēlēšanas. Vārkavas novadā par kultūras norisēm rūpējas kultūras centra vadītājs un kultūras darba organizatore.

## NACIONĀLĀS ZIŅAS

### Pērn dibināti visvairāk uzņēmumu pēdējos 10 gados

Atbilstoši SIA «Lursoft» sadarbībā ar Latvijas Republikas Uzņēmumu reģistru (UR) aprēķinātajai statistikai, pagājušā gada laikā reģistrēti 11 009 uzņēmumi un komercsabiedrības, kas ir lielākais no jauna reģistrēto komercdarbības subjektu skaits pēdējo 10 gadu laikā, un tas ir par 7,7% vairāk nekā 2004. gadā (10 222). «Lursoft» informācija liecina, ka līdz pat 2002. gadam jaunu uzņēmumu dibināšanas tempi katru gadu samazinājās, sasniedzot zemāko skaitu 2002. gadā — 6270. Par būtiskākajiem iemesliem jaunu uzņēmumu reģistrācijai uzskatāmi nodokļu sistēmas sakārtošana un uzņēmumu ienākumu nodokļu likmes samazināšana, kas mudina uzņēmējdarbībā iesaistīties jauniem cilvēkiem. UR un «Lursoft» pārstāvji arī uzskata, ka jaunu uzņēmumu dibināšanu veicinājuši iestāšanās Eiropas Savienībā (uzņēmumi tika reorganizēti fondu apguvei), kā arī ārvalstu uzņēmumu ienākšana Latvijā. Savukārt būtisks juridisks faktors joprojām ir 2004. gadā pabeigtā Komerclikuma reforma, kuras rezultātā vairāk kā 22 900 uzņēmumi nepārreģistrējās, bet to vietā uzņēmumu īpašnieki nodibināja jaunas komercsabiedrības. UR un «Lursoft» speciālisti paredz, ka šajā gadā jaunu uzņēmumu dibināšanas tempi paliks iepriekšējā līmenī vai pat samazināsies, turklāt palielināsies uzņēmumu apvienošanās vai pārpirkšanas tendences.

### Katrs desmitais autovadītājs izdara pārkāpumus

Gada nogalē lielākā daļa Latvijas iedzīvotāju, kuriem ir auto vadīšanas tiesības, no CSDD saņēma apsveikumu ar norādēm par gada laikā izdarītajiem Ceļu satiksmes noteikumu pārkāpumiem un par to saņemtajiem soda punktiem. Savukārt apmēram desmitā daļa jeb 68 500 vadītāju saņēmuši vienu vai vairāk soda punktu par pārkāpumiem, ziņo CSDD. Līdz 1. janvārim autovadīšanas tiesības bija aptuveni 648 780 autovadītājiem un aptuveni 64 900 jeb desmit procentu no viņiem gada laikā saņēmuši soda punktus. Kā informē Valsts ceļu policija, kopš oktobrī stājušies spēkā grozījumi Administratīvo pārkāpumu kodeksā, vadītājiem piemēroti 449 aresti, 338 no tiem izpildīti. Policija konfiscējusi 1536 automašīnas. Pašlaik 111 autovadītāji gaida tiesas spriedumu, kas noteiks, cik diennakšu būs jāpavada arestā.

### Apjosis augstu žogu ap prezidentes rezidenci

Ap Valsts prezidentes rezidenci Jūrmalā pēc a/s «Latvijas balzams» (nevis pēc Prezidenta kancelejas) ierosinājuma notiek žoga pārbūve. Jūrmalas dome ir devusi atļauju apkārt rezidencē būvēt jaunu līdz 3,76 metrus augstu žogu, jo esošais žogs ir avārijas stāvoklī un neatbilst Valsts drošības standartiem. Līdz šim, saskaņā ar Jūrmalas pilsētas apbūves noteikumiem, žoga augstums starp blakus zemes gabaliem varēja būt ne augstāks par 1,80 metriem.

### Saudzēsim bērņus! Bīstams vīruss

Pēdējo nedēļu laikā Latvijā strauji izplatījies infekciozs elpceļu vīruss, kas maziem bērņiem var izraisīt smagu saslimšanu. Lielākoties saslimšanas gadījumi konstatēti bērņiem līdz četru gadu vecumam. Pieaugušie arī ir uzņēmīgi pret šo infekciju, tomēr slimība parasti norit vieglā formā. Slimības simptomi ir sauss, ilgstošs un lēkmiņveidīgs klepus, kurš var turpināties līdz pat trīs nedēļām. Bērņiem infekcija norit smagi: ar drudzi, galvassāpēm, vemšanu un paaugstinātu uzbudināmību. Saslimšana var izraisīt turpmākas komplikācijas — pneimoniju, bronhītu. Pret šo vīrusu nav vakcīnas, tāpēc jāzina, ka novēlota ārstēšanās uzsākšana saistīta ar smagām komplikācijām un risku bērņa dzīvībai.

Ziņas sagatavoja T.Elste

## NOVADNIEKS

Redaktore Tamāra Elste

Pasūtījuma indekss 3033.

Reģistrācijas apliecība nr. 000701018.

Izdevējs — SIA «Novadnieks. Redakcija».

Redakcijas adrese: Brīvības ielā 14, Preiļi, LV-5301.

Elektroniskais pasts: novadnieks@axel.lv

Tālr. 53-07056, mob. tel. 9410288 (redaktorei),

53-07057 (reklāmas un sludinājumu pieņemšana),

53-07058, 53-07059 (zūmālistiem). Fakss 53-07057.

Par sludinājumu saturu atbild to iesniedzējs.

Laikrakstā publicētie materiāli ne vienmēr atspoguļo

redakcijas viedokli.

Pārpublicējot atsauce uz «Novadnieku» obligāta.

Laikraksts iespiests SIA «Latgales druka» Rēzeknē.

Mājas lapa internetā: [www.novadnieks.lv](http://www.novadnieks.lv)

Laikraksts iznāk astoņas reizes mēnesī  
(otrdien, piektdien).

## INFORMĀCIJA

### PREIĻU RAJONA PADOMĒ

## Rajona padomes ārkārtas sēdē uzteikts darba līgums ar sporta kluba «Cerība» direktoru

**6. janvārī tika sasaukta Preiļu rajona padomes ārkārtas sēde, kurā pieņemts lēmums atbrīvot no darba sporta kluba «Cerība» direktoru Iman-tu Babri.**

Pēc Preiļu rajona izglītības pārvaldes vadītāja Andreja Zagorska ziņojuma noklausīšanās un diskusijām saskaņā ar Darba likuma, likuma «Par pašvaldībām» un Izglītības likuma atbilstošajiem pantiem par sporta kluba vadītāja atbrīvošanu nobalsoja Aglonas pagasta, Līvānu novada, Rudzātu, Saunas, Sutru, Vārkavas pagasta un Vārkavas novada vadītāji, pret nebalsoja neviens, bet balsojumā atturējās Pelēču pagasta, kā arī Preiļu un Riebiņu novada vadītāji. Sporta kluba «Cerība» direktors uz rajona padomes ārkārtas sēdi nebija ieradies.

Viens no galvenajiem darba līguma uzteikšanas iemesliem ar sporta kluba «Cerība» direktoru I.Babri ir viņa 2005. gada 7. oktobrī noslēgtais līgums ar SIA «Preiļu

saimnieks» par siltumenerģijas piegādi un lietošanu. Kā ārkārtas sēdē rajona padomes locekļus informēja izglītības pārvaldes vadītājs A.Zagorskis, par šī līguma noslēgšanu izglītības pārvalde uzzināja tikai pagājušā gada 15. decembrī. Līgums satur saistības, kas pārsniedz sporta kluba «Cerība» 2005. gada budžeta ietvarus un I.Babrim kā minētās iestādes vadītājam nebija tiesību tās uzņemties bez iepriekšējas saskaņošanas ar Preiļu rajona padomi. Turklāt līgums paredz līgumsodu par atliktā maksājuma izmantošanu 0,5% apmērā no neapmaksātās summas par katru dienu. Līguma darbības termiņš ir no 2005. gada 7. oktobra līdz 2006. gada 1. oktobrim. Preiļu rajona izglītības pārvalde uzskata, ka, noslēdzot līgumu bez saskaņošanas ar Preiļu rajona padomi, sporta kluba direktors ir «prettiesiski pārkāpis normatīvos aktus un darba līgumu, bet līgumā iekļauto neizdevīgo nosacījumu dēļ ir nodarīti zaudējumi pašvaldībai». Pēc līgu-

ma noslēgšanas nav veiktas arī nekādas darbības, lai to saskaņotu ar Preiļu rajona padomi vai panāktu neizdevīgo nosacījumu maiņu.

Preiļu rajona izglītības pārvalde uzskata, ka līguma ar SIA «Preiļu saimnieks» noslēgšana ir atzīstama par būtisku ar I.Babri noslēgtā darba līguma pārkāpumu Darba likuma 101. panta pirmās daļas 1. punkta izpratnē. A.Zagorskis rajona padomes locekļiem atgādināja, ka sporta kluba direktoram arī agrāk ir piemēroti disciplinārsodi par rajona padomes rīkojumu neievērošanu, sporta kluba «Cerība» pedagogiem tarifcēto stundu pārstrādes pieļaušanu un pedagogu algu fondam piešķirto līdzekļu pārsniegšanu (Preiļu rajona izglītības pārvaldes 2003. gada 11. marta rīkojums «Par disciplinārsoda piemērošanu» un 2005. gada 7. decembra rīkojums «Par disciplinārsoda izteikšanu»).

Sporta kluba «Cerība» nolikums paredz, ka reizi četros gados jāizstrādā darbības programma, kurā norādāmi

sporta veidi, kādus sporta klubs attīstīs. Minēto darbības programmu apstiprina sporta kluba «Cerība» dibinātājs — Preiļu rajona padome. Šāda programma izskatīšanai izglītības pārvaldē gan tika iesniegta 2003. gadā, taču, ņemot vērā to, ka programmā nebija norādīti sporta kluba «Cerība» darbības pamatmērķi, pašvērtējums un attīstības prioritātes, izglītības pārvalde to nesaskaņoja lūdza pēc pārstrādāšana sniegt Preiļu rajona padomē. Atkārtoti programma tā arī netika iesniegta, līdz ar to nav izpildītas sporta kluba «Cerība» nolikuma 3.2. un 3.3. apakšpunkta prasības.

Preiļu rajona izglītības pārvaldes vadītājam A.Zagorskim uzdots uzteikt ar sporta kluba «Cerība» direktoru I.Babri noslēgto darba līgumu, likumā noteiktajā kārtībā saskaņot darba līguma uzteikumu ar arodbiedrību un LR Izglītības un zinātnes ministriju.

Pēc Preiļu rajona padomes ārkārtas sēdes materiāliem sagatavoja L.Kirilova

## Latvijas aktīvākās lauku sievietes viesos pie prezidentes

Desmit Latgales sievietes kopā ar citu reģionu pārstāvēm decembra nogalē bija uzaicinātas ciemos pie Valsts prezidentes Vairas Vīķes-Freibergas. Kā informēja Preiļu Nevalstisko organizāciju centra direktore Ineta Liepniece, šo godu bija izpelnījušies Latvijas lauku sieviešu apvienības (LLSA) padome un projekta «FEM: sieviešu uzņēmējdarbības attīstība Baltijas jūras reģionā» pārstāves. Preiļu rajonu pārstāvēja Ineta Liepniece, kā arī Elita Jermolajeva no Preiļu Sieviešu kluba, Inese Kursīte — projekta «Lauku sieviešu veiksmes stāsti» autore, Vija Ancāne — SIA «Aglonas maize» vadītāja.

Prezidente izteica prieku par sieviešu uzņēmību un spēku. Tālāko tikšanās gaitu vadīja Latvijas Lauksaimniecības universitātes profesore Baiba Rivža, bet reģionu pārstāves informēja par saviem sasniegumiem projektu realizēšanā, par sieviešu uzņēmēj-



● Latgales sievietes ar prezidentei sagatavotajām dāvanām. Preiļu rajona pārstāves otrajā rindā: Inese Kursīte (otrā no kreisās), Elita Jermolajeva (trešā no kreisās), Vija Ancāne (pirmā no labās), Ineta Liepniece (otrā no labās).

darbības tīkla veidošanu valstī un tamlīdzīgi.

Latgales sieviešu vārdā Elita Jermolajeva stāstīja par mikrokredu izmantošanu un to radīto iespēju sievietēm uzsākt vai attīstīt uzņēmēj-

darbību.

Kā dāvanu no Preiļu rajona prezidentei saņēma Vijas Ancānes veidoto vāru pušķi un istu latgaliešu maizes kukuli ar dzejnieces Naaizmērstules vārsēm. Prezidenti tās ļoti

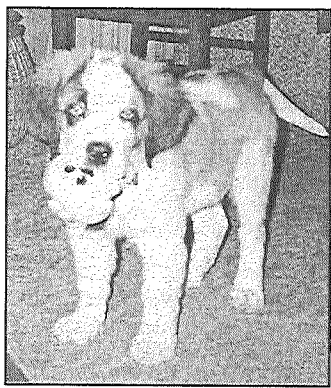
aizkustināja.

Ineta Liepniece informēja, ka pašu gatavotas dāvanas Vairai Vīķei-Freibergai pasniegušas arī citu rajonu pārstāves.

L.Rancāne

«Izeja no viena labirinta bieži vien ir ieeja otrā labirintā.»

Ueslavs Brudžinskis

OTRDIENAS  
INTERVIJA

Sācies Ugunīgā Suņa gads, tāpēc pirmā šī gada intervija ir īpaša – ar vienu no lielākajiem, krāšņākajiem un labestīgākajiem suņu cilts pārstāvjiem. Tas ir sanbernārs ROBINS ABADŽEJS, kurš kopā ar savu saimnieci, Aglonas vidusskolas pedagogi Intu Reču un pārējiem ģimenes locekļiem mīt lauku mājās gleznainā vietā Aglonas ciemata nomalē. Inta bija tā, kas palīdzēja iedzīvināties Robina dzīves noslēpmainākajos stūrīšos, kā nekā viņi ir kopā jau astoņus gadus.

● Tradicionālajā bērniības bildītē Robins ir divarpus mēnešus vecs. Kā jau visiem mazuļiem, arī viņam patika rotaļas un spēļlietiš. Foto no I.Rečas ģimenes albuma

## Lai jums deguns vēss un aste gaisā!

— Robin, iepazīstini, lūdzu, «Novadnieka» lasītājus ar savas šķirnes vēsturi.

— O, ar mums, sanbernāriem, saistās daudz brīnišķīgu, turklāt patiesu nostāstu. Patiesībā esam ārzemnieki, isteni šveicieši. Uz Lielās Svētā Bernāra pārejas 2469 metru augstumā virs jūras līmeņa 11. gadsimtā mūki nodibināja pātersmi, kas deva pajumti ceļotājiem un svētceļniekiem. Saglabāties mūsu ciltstēva attēls, ko 1695. gadā gleznojis nezināms mākslinieks, kā arī 1707. gadā veiktie ieraksti pātersmes oficiālajos dokumentos. Mani senči bija mūku pavadoni un sniegā un miglā pazudošo ceļotāju glābēji.

Dažādās valodās publicētās hronikas un Napoleona karavīru, kuri 1800. gadā šķērsoja pāreju, mutiskie stāstījumi par sanbernāru vēstija par neskaitāmajām sniega gūsta izglābtajām cilvēzivībām. Vislielāko slavu izpelnījies mans tālais sencis Barijs, kas savos divpadsmit mūža gados izglābis dzīvību 40 cilvēkiem. Parīzes suņu kapsētā Barijam pat uzcelts piemineklis. Pēc aptuvenām aplēsēm uzskata, ka kopš tā laika vairāk kā trīspusis gadsimtos mani ciltsbrāļi Svētā Bernāra pārejā izglābuši vai palīdzējuši izglābt ap 2000 cilvēku. Neiešu lielities, bet pasaulē šie skaitļi droši vien ir daudzārt lielāki.

Šveices sanbernāru klubs tika dibināts Bazelē 1884. gada martā. Pēc trim gadiem Starptautiskajā Suņu audzētāju kongresā mēs tikām oficiāli atzīti par Šveices šķirni ar savu īpašu standartu. Par to pateicās šveicietīm Heinriham naheram, kurš pirmais saviem mājdzīvniekiem uzrakstīja ciltsrakstus. Kopš tā laika esam Šveices nacionālā suņu šķirne, bet mūs mīl visā pasaulē un par mūsu dzīvi uzņem par kinofilmas.

— Kur ir tavas bērniības mājas un kā tu nokļuvis Aglonā pie Intas?

— Esmu dzimis 7. decembrī pirms astoņiem gadiem Valmierā, visai kuplā ģimenē. Mammai Džeinai bijām 12 kucēni. No savas agrās bērniības atceros vien to, ka mums gāja varen jautri, lai gan mammai un viņas saimniecei droši vien rūpju bija bez gala. Tētis? Zinu vien to, ka viņu sauca Abaga un viņš bija pasaules čempions. Redziet, mans lielais augums un lepnā stāja, — tas man iedzimis no viņa. Bet tā jau ar tiem mūsdienu tēviem ir, viņiem bieži vien savi ceļi ejami. Tikušies mēs tā arī ne reizi neesam, Inta vienīgi stāstīja, ka pirms pāris gadiem Abaga aizgājis «labākos medību laukos».

Kad man bija divi mēneši, uzradās Inta. Man viņa uzreiz iepatīkās, un vēl tās jaukā meitenes – Madara un Katrīna. Drīz kļuvām labi draugi, jo mana suņa sirds bija pilna mīlestības. Ak, jaukā bērniība! Patīkami atcerēties rotaļu brīžus, kad pa mājām gāja viņu negu. Man bija laba apetīte, es augu ātri. Atceros, kad aizbraucām uz Rēzekni iestāties suņu klubā, Inta gan izskatījās dikti



● «Grūti iedomāties mūsu dzīvi bez Robina. Viņš ir bezgala mīļš un uzticams,» saka Inta Reča un ielaiž pirkstus viņa mīkstajā, pūkainajā kažokā. No sanbernāra vilnas noadīts ne viens vien zeķu pāris.

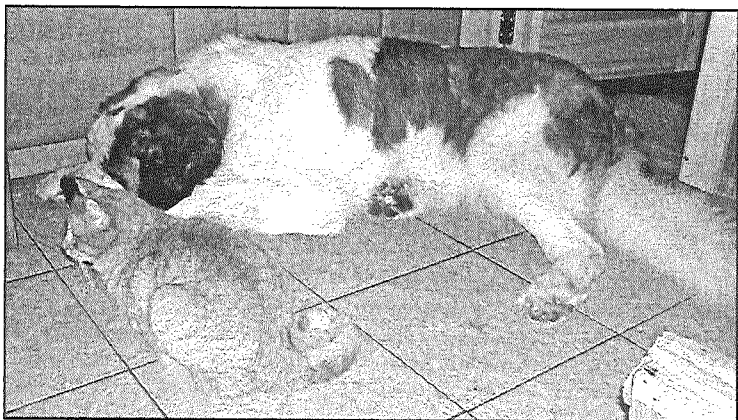
samulsusi. Izrādās, tikai tur viņa pirmo reizi ieraudzīja pieaugušu sanbernāru un iesaucās, ārprāts, kādu milzeni esmu nopirkusi! Tas mani mazliet sāpināja, taču es jau biju viņai sirdi tik dziļi iekritis, ka nebija nekādu šaubu – mans varenaugs (pašlaik ap 80 kilogramu) nebūs par šķērslī savstarpējo attiecību pilnveidošanai.

— Cik saprotu, līdz tam Inta bija pieradusi lauku mājās ņemties tikai ar rukšiem, vistām, bet tu tāds dzīvnieks... Vai viņa mātēja apieties?

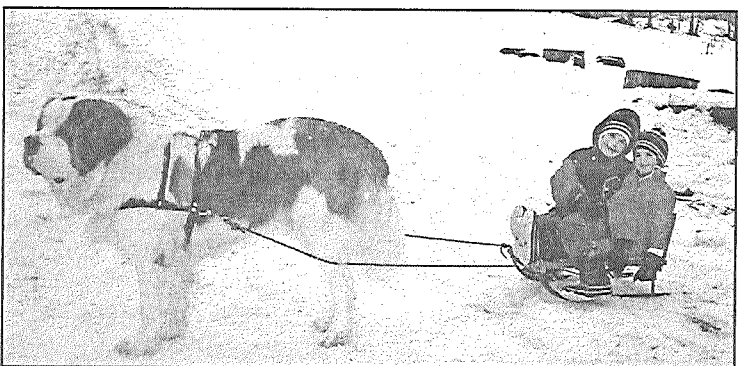
— Sākumā jau gāja visādi, it īpaši ar ēdināšanu. Redziet, tā sausā barība man nemaz tik pārlielu negaršo. Toties liellopu kuņģīši, o, tas ir kas vienreizējs! Tāpēc saimniece regulāri dodas uz Preiļiem, kur tās lielās lopkautuves, un iegādājas krietnu porciju gardumu. Neko dižu jau man nevajag, vienu kilogramu no rīta, otru – vakarā. Saprotu, ka tas sagādā problēmas, bet neko darīt. Ja es ilgāku laiku ēdu sauso barību, man spīdīgā spalva kļūst blāva, sāk izkrist, veidojas blaugznas. Un kurš tad saimnieks gribēs sev mājās blaugznainu suni. Starp citu, man negaršo arī dārzeņi – ne svaigi, ne vārīti, tos lai ēd truši.

— Cik zinu, tavi radu raksti ir izcili. Vai tas nozīmē, ka esi piedalījies arī šķirnes suņu izstādēs?

— Nu kā tad citādi. Intai pilns albums ar fotogrāfijām no dažādām izstādēm un skatēm. Vairāk esmu redzams arī ar savu brāli. Ne vienreiz vien esam saņēmuši visus augstus speciālistu novērtējumus. Ar savam varu teikt, ka jaunībā saņēmu titulu «Mazais Latvijas čempions». Lūk, plauktā pie sienas redzams mans kausis. Vislabāk man prātā palikusi suņu izstāde Rīgā pie lielveikala «Mols». Tajā piedalījās tikai sanbernāri. Ja jūs tur būtu bijuši klāt, noteikti saprastu, ka pasaulē skaistāku suņu par mums nav.



● Robins Abadžejs kopā ar savu labāko draugu, runci Rižiku. Savstarpējo attiecību siltums jūtam arī viņu ikdienas attiecībās, kad pēc nogurdinošu darbiem abi virtuvē atpūšas. Foto: A.Stepanovs



● «Nesmu nekāds zirgs, bet savulaik meitenes kārtīgi izvīzīnāju ragaviņās,» — saka Robins. «Zēl, ka tagad viņas vairs to nevēlas.» Foto no I.Rečas ģimenes albuma

Diemžēl savos labākajos gados uz izstādēm vairs nebraucu. Saprotu, ka saimniekiem tie ir lieli izdevumi, pie tam, izaugu tik plecīgs, ka Intas mazajā mašīnītē man vietas nepietika. Atzišos, tā izstāžu būšana un tālā braukšana man nemaz negāja pie dūšas. Pēc tāda Rīgas brauciena vismaz pāris dienas jutos galīgi beigts. Nesaprotu, kā divkājainie un četrkājainie pilsētnieki to drūzmu un briesmīgo benzīna dvaku var izturēt. Cita lieta pie mums laukos – svaigs gaiss, zaļa zāle, ir kur izskrieties, plašums, miers. Ja

gribu, eju laukā, ja gribu, guļu virtuvē plīspriekšā.

Patiesībā čempionu medaļas un kausi tikai tādi bleķa gabali vien ir. Man taču pieder kas vairāk – draudzība, mīlestība un uzticība, ko mēs mājās cīstam un dāvājam.

— Izņemot to, ka esi izcili skaists, vai no tevis saimniekiem tiek arī kāds cits labums?

— Bez šaubām! Paprasiet Intai, viņa parādīs, cik zeķu un cimdu pāru no manas vilnas izadīts. Suņa vilnas adījumiem ir ārstnieciskais efekts, it īpaši, ja nomoka locītavu problēmas vai mugurā

sāpe iemetas.

Kad biju jaunāks un meitenes bija mazākas, ziemā viņas ragaviņās. Man pat īpašs aizjūgs bija sagādāts. Varētu jau arī tagad pabraukāties, bet šis vairs negrib, laikam baidās sniega kupenā iekrist.

Esmu labs kompanjons, man nepatīk vientulība. Vislabprātāk uzturos saimnieku tuvumā – kopā skatāmie televizoru, lasām grāmatas, dzeram tēju, vārdu sakot, izkopjam ģimeniskās saites.

— Kādas ir tavas attiecības ar citiem mājdzīvniekiem?

— Redziet, esmu pietiekami labi audzināts, lai ne ar vienu nekofliktētu. Mūsmājās dzīvo divi kaķi – runcis Rižiks un raibā kaķenīte. Uzskatu, ka Rižiks ir mans draugs, bet kaķene, nu, tās te varētu arī nebūt – lepna un iedomīga, laikam uzskata, ka ir pārāka par mani. Kad atnāku mājās, viss pa sniegu nobridies, Rižiks man palīdz tikt galā ar apledojušajām ķepām, nomazgā apsalušās ausis, jo tām es ar savu mēli nevaru tikt klāt. Par to es ļāvu runcim gulēt kopā ar mani plīspriekšā. Lai jau puika ieritinās manā vēdera likumiņā, kur mīkstākā spalva, galu galā tā ir siltāk abiem. Bet vienu gan teikšu, svešiem runčiem mūsu pagalmā nav ko meklēt, tie dabū trūkties.

Meitenēm vēl ir kāds divains radījums, kas dzīvo metāla būrī. Saka, tā esot jūras cūciņa, lai gan es nekādu līdzību ar cūku nesaikatu. Cūkas es labi pazīstu, bet šī tikai tāds pikstošs spalvu kamols. Mani tādi sikaļas galīgi neinteresē.

— Sanbernāru vēsture liecina, ka jūs, suņi, esat dzīvnieki ar drosmīgu sirdi. Vai tev arī ir nācies veikt kādu varoņdarbu?

— Neiešu jau lielities, bet vienreiz nācās pacīnities. Atceros, ka toreiz Inta bija aizbraukusi un koncertu. Kamēr krustmāte kūti slauca govī, es savā nodabā stāigāju pa pagalmu, kad pēkšņi ieraudzīju lapsu. Sapratu, ka nav labi, jo neviens normāls meža dzīvnieks tik tuvu cilvēku mītnēm nerādās. Saņēmu dūšu un metos kuplāstei krāgā, nelaidu vaļā, kamēr šī nebija beigta.

Inta izsauca veterinārārstu, lapsu aizveda uz pārbaudi un konstatēja, ka tā bijusi slima ar trakumsērgu. Oi, kas pēc tam sākās! Visādas pārbaudes, vakcīnas, bet mani toreiz uz diviem mēnešiem ietupināja karantinā. Sēdēju viens pats garāžā un no skumjām gandrīz nomiru. Laikam visu suņu dievs stāvēja man līdzās, jo nepatīkamais notikums beidzās labi – neviens no maniem saimniekiem nesaslīma. Kopš tās reizes lapsas ciest nevaru...

— Robin, ko tu novēli mums visiem Suņa gadā?

— Lai deguns vēss un aste gaisā! Cilvēku valodā tas laikam nozīmē – labu veselību. Lai attiecības starp visiem ir mierīgas, līdzsvarotas, lai valda cieņa un savstarpēja sapratne!

Robina Abadžēja stāstītāja iedziļinājās L.Kirillova

## UZMANĪBU!

## Mācīs, kā ievērot labas saimniekošanas nosacījumus

17. janvārī pulksten 10.00 Preiļu lauku konsultāciju birojā zemnieki tiek aicināti uz semināru par atbalstu ilggadīgo stādījumu un dārzu integrētajai audzēšanai. Kā ievērot labas saimniekošanas nosacījumus, stāstīs Latgales reģiona speciāliste dārzkopībā Janīna Kursīte.

Ar šo semināru sāksies 60 stundu ilgs apmācības cikls, kas noslēgsies ar zināšanu pārbaudi un pirmā līmeņa zināšanu apliecības izsniegšanu. Mācības būs bez maksas, jo izdevumus projekta ietvaros sedz Eiropas Savienība.

Tiek plānots, ka citiem interesentiem lekcijas par labas saimniekošanas nosacījumu ievērošanu lasīs speciālisti no Ozolniekiem. Viņi Preiļos tiek gaidīti februārī.

## Apstiprināti noteikumi valsts atbalstam lauksaimniecībā 2006. gadam

Valdība akceptējusi Zemkopības ministrijas (ZM) izstrādātos Ministru kabineta (MK) noteikumus par valsts atbalstu lauksaimniecībai 2006. gadā un tā piešķiršanas kārtību, ziņo Zemkopības ministrijas Preses un sabiedrisko attiecību nodaļa.

Līdz ar to noteiktais valsts atbalsts lauksaimniecībai un lauku attīstībai paredzēts 32,06 miljonu latu apjomā. Salīdzinājumā ar pērnā gada lielākais atbalsts plānots izmaksāt visās subsīdiju programmās, jo, sadalot līdzekļus, ņemts vērā inflācijas izraisītais izmaksu pieaugums.

Visvairāk līdzekļu — 8,55 miljonus latu — šogad paredzēts ieguldīt lopkopības attīstībā. Ievērojamos līdzekļus, t.i. 6,14 miljonus latu, zemnieki saņems ieguldījumiem lauksaimniecības nozarē, kas ir otrs lielākais nacionālā atbalsta apjoms. Savukārt SAPARD programmas līdzfinansējums noteikts 3,29 miljoni latu apjomā.

Astoņās dažādās subsīdiju atbalsta programmās paredzēts aptuveni viens līdz divi miljoni latu liels atbalsts. Lauksaimniekiem, kas nodarbojas ar augkopību, paredzēts atbalsts 2,22 miljonu latu apjomā. Investīciju veicināšanai lauksaimniecībā paredzēts izmaksāt 2 miljonus latu un gandrīz 2 miljoni latu (t.i. 1 832 000 latu) — izglītībai, zinātnēi un informācijas izplatīšanai. Investīciju atbalstam zemnieku saimniecībās, kurās plānots pilnveidot materiāli tehnisko bāzi, paredzēts finansējums 1,3 miljoni latu apjomā. Tirgus pasākumu veicināšana plānota atbalstīt ar 1,1 miljoni latu, tāpat arī 2005. gadā noslēgto līgumu izpildei plānots izmaksāt 1,1 miljoni latu. Gandrīz vienu mil-

jonu latu saņems saimniecības, kas pieteiksies atbalstam Eiropas Savienības nosacījumu ieviešanai (t.i. 939 825 latu).

Atsevišķa subsīdiju programma šogad izstrādāta atbalstam kartupeļu gaišās gredzenpuves ierobežošanai un apkaršanai, novirzot šiem pasākumiem nedaudz vairāk kā vienu miljonu latu (t.i. 1 001 657 latu).

Pārējās programmās plānots šāds līdzekļu sadalījums: lauksaimniecības zemes ielabošanai plānots tērēt 800 tūkstoši latu; atbalstam savstarpējās sadarbības veicināšanai starp lauksaimniecības produkcijas ražotājiem un valsts pārvaldes iestādēm, kā arī atbalstam lauksaimniecības pakalpojumu kooperatīvo sabiedrību attīstībai — 675 tūkstoši latu; bioloģiskās lauksaimniecības attīstībai — 623,5 tūkstoši latu; Latvijas un ārvalstu kopprojektu līdzfinansējumam — 250 tūkstoši latu; lauksaimniecības nozaru riska samazināšanai — 233,4 tūkstoši latu.

Savukārt piecus atbalsta pasākumus plānots finansēt pēc saskaņošanas ar Eiropas Komisiju. Tie ir šādi: vaislas materiāla iegāde Latvijas tirgū — 150 tūkstoši latu apjomā; latvāņu apkaršanas pasākumu īstenošana — 200 tūkstoši latu; bioloģiskās lauksaimniecības produktu tirdzniecības veicināšana — 70 tūkstoši latu; profilaktiskie pasākumi kartupeļu gaišās gredzenpuves ierobežošanai — 400 tūkstoši latu un sēklas kartupeļu sertifikācijas izdevumu segšana — 40 tūkstoši latu apmērā.

Noteikumi par valsts atbalstu lauksaimniecībai 2006. gadā un tā piešķiršanas kārtību stāsies spēkā pēc to publicēšanas laikrakstā «Latvijas Vēstnesis».

## Zemniekiem jāpiesakās prakšu saimniecību konkursam

Zemkopības ministrija apstiprinājusi prakšu saimniecību konkursa nolikumu, kuram līdz 13. janvārim arī Preiļu lauku konsultāciju birojā var pieteikties juridiskas personas — zemnieku saimniecības, veterinārmedicīnas privātprakses, uzņēmumi un kapitālsabiedrības, kas reģistrētas LR Uzņēmumu reģistrā.

Kā informē Preiļu rajona lauksaimnieku apvienības biroja vadītāja Ilze Teilāne, laika nav

daudz, tāpēc pieteikuma anketas var saņemt un aizpildīt arī lauku konsultāciju birojā. Saimniecības var pretendēt uz prakses saimniecības statusu vairākās nozarēs: augkopībā, dārzkopībā, piena lopkopībā, veterinārmedicīnā, bioloģiskajā lauksaimniecībā, mežsaimniecībā, zivsaimniecībā un lauku tūrisma.

Iespēja kļūt par prakšu saimniecībām tika piedāvāta arī pagājušajā gadā, taču jaunajā konkursa no-

likumā ir arī vairāki jauninājumi. Piemēram, nosacījumos prakses saimniecībai **augkopībā**, uzsvērts, ka lauksaimniecības saimniecībās lauksaimniecībā izmantojamās zemes platība nedrīkst būt mazāka par 100 hektāriem, bet nosacījumi prakses saimniecībai **lopkopībā** paredz, ka piena lopkopībā vidējais izslaukums slaucamajām govīm iepriekšējā pārraudzības gadā (305 dienas) ir vismaz 5500 kilogrami piena no vienas gov.

## Kontrole stingrāka – produkti drošāki

No šī gada 1. janvāra uz valsts robežas kontrolēs kravas ar dzīvnieku izcelsmes produktiem un dzīvnieku barību, nosaka grozījumi Zemkopības ministrijas (ZM) izstrādātajos noteikumos, tā ziņo ZM preses un sabiedrisko attiecību nodaļa.

Līdz šim dzīvnieku izcelsmes produktu kontrole bija paredzēta

tikai iekšzemē un veterinārajai robežkontrolei netika pakļauta. Tagad izstrādāta un apstiprināta vienota paziņojuma veidlapa, pēc kuras Pārtikas un veterinārais dienests varēs uzzināt par kravām ar dzīvnieku izcelsmes produktiem un dzīvnieku barību gan no Eiropas Savienības, gan trešajām valstīm.

Grozījumi «Noteikumos par veterinārajām prasībām un kontro-

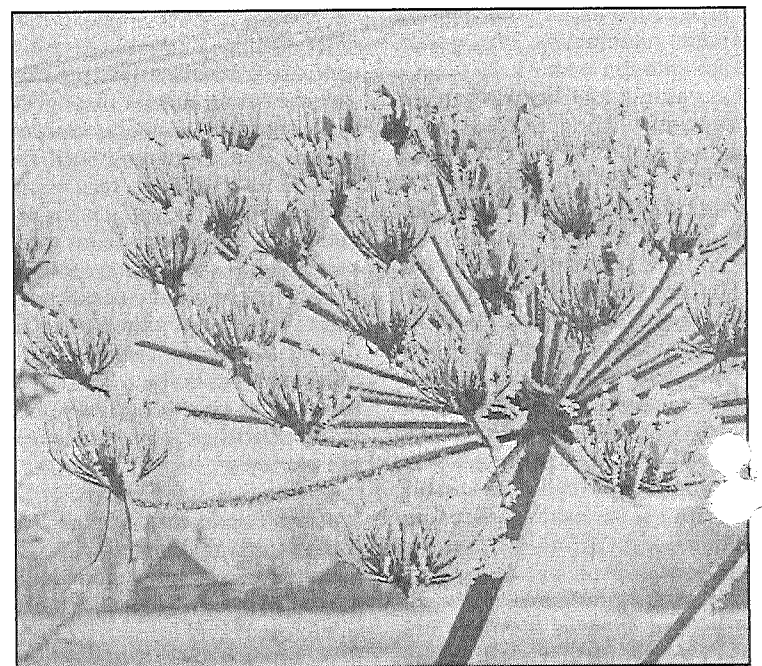
les un uzraudzības kārtību dzīvnieku izcelsmes tirdzniecībai ar ES dalībvalstīm» precīzāk nosaka prasības, kādām jāatbilst dzīvniekiem, lai tos varētu izvest uz citu ES dalībvalsti vai importēt no trešās valsts. Noteikumi novērsīs pretrunas ar citiem normatīvajiem aktiem un noteiks, kādiem jābūt pavaddokumentiem dzīvnieku kravas saņemšanas vietā.

## Izstrādā nacionālo programmu latvāņu ierobežošanai

Vides, Zemkopības, Satiksmes un Pašvaldību ministrijas, kā arī Latvijas Lauksaimniecības universitātes un zemnieku pārstāvji apvienojušies speciāli izveidotā darba grupā, izstrādājuši un Valsts sekretāru sanāksmē pieteikuši latvāņu izplatības ierobežošanas nacionālo programmu 2006.-2012. gadam.

Latvijā pastiprinās problēmas, ko izraisa invazīvas augu sugas Sosnovska latvāņa ietekme uz ekosistēmu. Tā visa rezultātā negatīvi tiek ietekmēta bioloģiskā daudzveidība Latvijā un latvāņu audzes rada arī nopietnus draudus cilvēku veselībai. Darba grupa ir secinājusi, ka šī invazīvā nezāle Latvijas laukos jūtas varen labi, ik gadus aizņemot arvien lielākas platības, bet darbība tās ierobežošanā notiek haotiski, bez zinātniska pamatojuma. Ir nepieciešamas izmaiņas likumdošanā, lai latvāņus varētu pasludināt par bīstamu nezāli, bet zemju īpašniekus, kuri savu teritoriju nesakopj, par to atbilstoši sodīt.

Praktiķi ir norādījuši arī uz iero-



bežojumiem augu aizsardzības līdzekļu lietošanā ūdens baseinu aizsargjoslās, sevišķi ceļmalās ar grāvjiem, kur ūdens ir tikai pavasara sākumā un vēlā rudenī, ierosināts šādās vietās atļaut izmantot aplikācijas metodes.

Programma līdz 2012. gadam varētu izmaksāt valstij 12-14 mil-

jonus latu, rēķinot, ka lauksaimniecības zemēs latvāņu iznīcināšanas izmaksas ir ap 170 latiem par hektāru, grāvmalās – 330, bet ūdens baseinu malās – 700 latu par hektāru. 2006. gada uzdevums būs izanalizēt informāciju un veidot programmas administrēšanas sistēmu.

## Lauksaimniecības subsīdijas – 32 060 415 latu – sadalītas šādiem pasākumiem:

lauksaimniecības zemes ielabošanai	800 000 latu
lopkopības attīstībai	8 550 000 latu
augkopības attīstībai	2 220 000 latu
izglītībai, zinātnēi un informācijas izplatīšanai	1 832 000 latu
Latvijas un ārvalstu kopprojektu līdzfinansējumam	250 000 latu
investīciju veicināšanai lauksaimniecībā	2 000 000 latu
atbalsts savstarpējās sadarbības veicināšanai starp lauksaimniecības produkcijas ražotājiem un valsts pārvaldes iestādēm un atbalsts lauksaimniecības pakalpojumu kooperatīvo sabiedrību attīstībai	675 000 latu
bioloģiskās lauksaimniecības attīstībai	623 450 latu
tirgus veicināšanai	1 113 449 latu
lauksaimniecības nozaru riska samazināšanai	223 388 latu
ES nosacījumu ieviešanai	939 825 latu
kartupeļu gaišās gredzenpuves apkaršanai	1 001 657 latu
atbalsts ieguldījumiem lauksaimniecības nozarē	6 136 893 latu
investīciju atbalstam materiāli tehniskās bāzes pilnveidošanai	1 300 000 latu
SAPARD programmas līdzfinansējumam	3 294 753 latu
2005. gadā noslēgto līgumu izpildes finansējumam	1 100 000 latu

## PADOMI

## Ziemu jāiet pastaigās

Mazo kūtiņu iemītnieki ziemā reti tiek laisti pastaigā. Visu ziemu stāvot piesietiem, dzīvniekiem atrofējas muskulatūra, pasliktinās ēstgriba un veselība. Grūsnajām govīm sliktāk attīstās teliņi, pasliktinās dzīvnieku meklēšanās.

Lai izvairītos no šīm nevēlamajām sekām, visi lopi, arī aitas, kazas un cūku mātes ziemā kaut uz neilgu laiciņu ir jālaiž pastaigās.

Siltas un mitras telpas aītām var būt par iemeslu vilnas izkrišanai, tāpēc tās jātur vēsās mītnēs, arī

āra aplokā tās var palikt ilgāk nekā citi lopi, jo tās aizsargā siltais kažoks. Aītām pastaigu laikā aplokā var pasniegt vasarā sagatavotās zaru slotiņas. Aplokā var stāvēt barības silītes, kurās pastaigu laikā var pat izbarot spēkbarību, saknes.

Ja govīs ziemu laiž regulāri pastaigās, tad pavasarī, uzsākot ganīšanu, govīs nebadīsies. Vajag

uzmanīt, vai govīm nagi nav pārāguši, lai uz sasalušās zemes tos neaplauzta. Apgrīzīti nagi mazāk slidēs. Ja aplokā redzams ledus, tas jāapkaisa ar smiltīm un pelniem, citādi var gadīties, ka govīs krīt, gūstot traumas.

Svaigs gaiss un kustības veicinās dzīvnieku ēstgribu, možumu. Organisms norūdīsies, tie mazāk slimos.

«Māja»

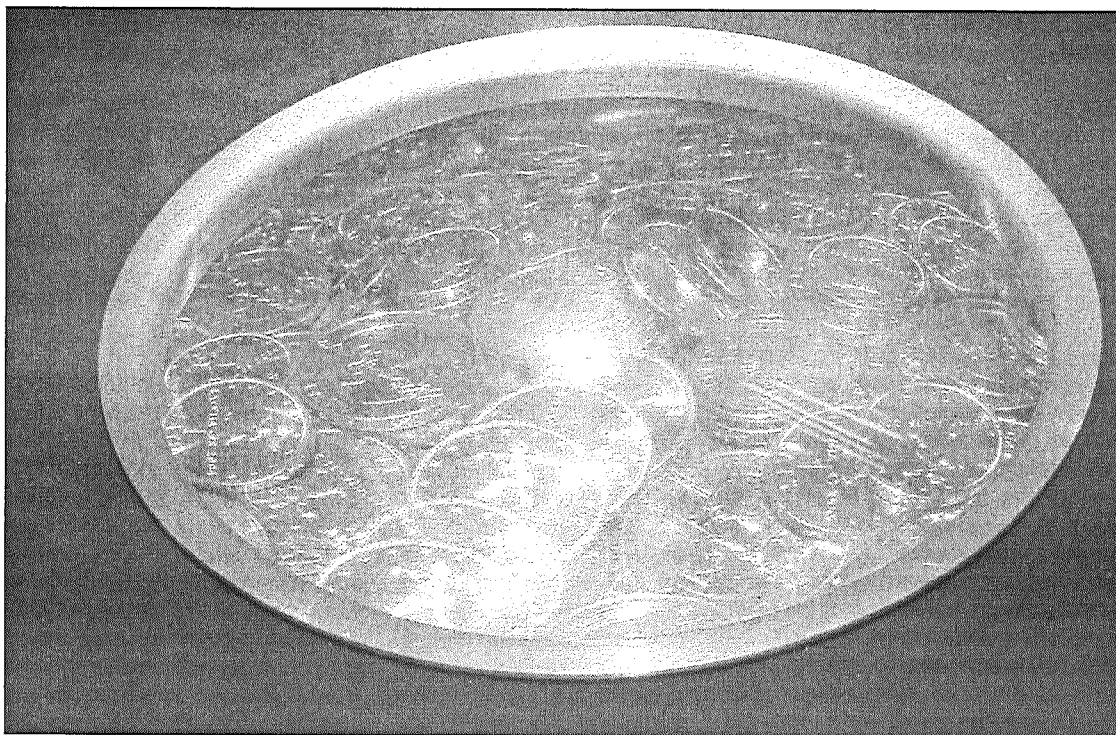
Lappusi sagatavoja L.Kirillova.

# Ceļojums «Naudas pasaulē»

Sākums 1. lappusē.

Nodaļā par naudas viltošanu aiz biežām restēm redzamas kāda cietumnieka rokas, no vaska, protams. Tepat ar īpašas aparatūras palīdzību var pārbaudīt savas līdzņemtās naudas īstumu. Apskatāms arī manekens ar visu bruņojuma ekipējumu, ko apsardzes vīri ņem līdzi, pavadot naudas pārvietošanu. Pārlietu pietuvojoties šiem neīstās naudas saņēmiem un «apsardzei» atskanēja pavissam īsti brīdinājuma signāli. Datorspēles sastādītas ar jautājumiem par ekonomiku, un, kā stāstīja centra vadītājs, šeit skolotāji savu skolēnu sakrātos punktus reizēm novērtē ar atzīmi. Bijām arī pie Sprīdīša galda, kura vidū tik vilinoši laistījās zelta un sudraba monētu kaudzīte. Mums izgāja tāpat kā Sprīdītim, kurš maldugunis uzskatīja par naudiņām, jo monētu kaudzīte bija hologramma, kurā iegrābjot ar roku, saujā iesmalstījām tukšumu.

«Naudas pasaules» telpas ir reprezentatīvas – ar gaišzili mirgojošām stikla kāpnēm, ar stikla grīdu otrajā stāvā. Vajag pārvarēt psiholoģisko barjeru, lai droši rso tu stikla grīdu, cauri kurai arī cilvēki pirmajā stāvā. Tikpat pompozās veselu gadsimtu saglabājušās bankas darba telpas, kurās apmeklētājiem ļauts ieskatīties nedaudz, pa garo koridoru pārvietojoties uz milzīgo konferenču un apspriežu zāli. Tās dizaina un interjera raksturojumam der vārdi: pamatīgi, kapitāli un vērienīgi. Ēka aprīnojama kā arhitektūras pieminekļi. Konferenču zālē pilnībā saglabājies pirms simts gadiem liktais sienu tapsējums. Jānis Motīviņš šeit atbildēja uz jautājumiem, sniedza plašāku informāciju par lietām, kas «Naudas pasaulē» bija izraisījušas lielāku interesi. Viens no šādiem jautājumiem bija arī par bankas aplaupīšanas mēģinājumiem. Latvijas Bankai simts gadu laikā tos nav nācies piedzīvot, to patērēt arī augstais drošības līmenis. Tagad, kopš uzbūvēta atsevišķa naudas glabātuve Pārdaugavā, drošība kļuvusi vēl lielā-



● Sprīdīša nauda. No šīs kaudzes naudu katrs var ņemt, cik grib. Tikai nekas vairāk par tukšumu saujā nebūs ticis.

ka, jo jaunās tehnoloģijas naudas apsargāšanai devušas pavisam citas iespējas. Piemēram, seifu telpā jebkurā mirklī var radīt vakuumu vai arī ievadīt indīgas gāzes.

«Naudas pasaulē» pavadījām vairākas stundas. To atstājām, kļuvuši bagātāki ar daudzām jaunām zināšanām par kredītiem, banknošu drukāšanu, eiro ieviešanu, naudas emisiju, Latvijas maksājumu sistēmu, cenu dinamiku, Latvijas Bankas svarīgākajiem uzdevumiem.

Ekskursijas otrajā daļā žurnālisti un skolotāji apmeklēja Dabas muzeju, kurā bija unikāla iespēja aplūkot izstādi «Sarunas ar sniegu un ledu». Tā sniedza ieskatu sniega un ledu kristālu dokumentētās novērošanas vēsturē, iepazīstināja ar ievērojamā 20. gadsimta japāņu sniega un ledu pētnieka Ukičiro Nakajas unikālo eksperimentu un novērojumu procesu.

Turpcelā uz Rīgu un atpakaļbraucienā vairāku stundu garajā ceļā pedagogi filozofiski vēroja biezo ledu kristālu klājumu uz autobusa logiem, jo autobusa vadītājam vien zināmu iemeslu dēļ

transporta līdzeklis bija auksts, neiesila arī braucienā, un bieza ledu klātie logi pastiprināja iespaidu, ka esam iglā, kur jāzūtas ar cimdiem, mēteļiem un cepurēm galvā. Brauciena laikā gribot negribot radās jautājums, — kā autobusu parks, kas sniedz iedzīvotāju pārvadāšanas pakalpojumus, nodrošina to kvalitāti?

## Apmeklētāju biežāk uzdotie jautājumi Latvijas Bankas «Naudas pasaulē» un atbildes

**Kā Latvijas Banka nosaka valūtas kursu? Kā tas ietekmē valūtas tirgu?**

Latvijas Banka katru darbdienu pulksten 8.30 fiksē eiro tirgus kursu attiecībā pret pārējām valūtām, izmantojot aģentūras «Reuters» ziņas. No 2005. gada 1. janvāra lats ir piesaistīts eiro pēc fiksētā kursa. Šo attiecību izmanto, lai aprēķinātu lata kursu pret pārējām valūtām.

Latvijas Banka ir lielākā valūtas tirgus dalībniece Latvijā, jo piedāvā pirkt un pārdot jebkuru valūtas

daudzumu jebkurā laikā. Katra banka, katrs valūtas maiņas punkts var noteikt vēlamo kursu, taču visi ņem vērā Latvijas Bankas ietekmi un tās noteiktos valūtas kursus. Ja tirgū noteikts pārāk augsts valūtas kurss, bet Latvijas Bankas noteiktais attiecīgās valūtas kurss ir zemāks, tirgus dalībnieki nevarēs turpināt pārdot valūtu par augstajām cenām, jo Latvijas Bankā to varēs iegādāties izdevīgāk.

**Kāpēc lats ir vērtīgāks par ASV dolāru?**

1993. gadā, nosakot attiecību 1 lats = 200 Latvijas rubļu, tika izraudzīta tāda lata vērtība, lai arī pēc ilgāka laika perioda pat mazākās nominālvērtības Latvijas monētu – 1 santīmu – varētu izmantot norēķinos. Ņemot vērā šo attiecību, valūtas tirgū tika noteikts sākotnējais lats kurss attiecībā pret ASV dolāru, Lielbritānijas sterliņu mārciņu un daudzām citām valūtām.

Tas, ka lats vērtība ir augstāka nekā eiro, ASV dolāra un daudzu citu valūtu vērtība, nenozīmē, ka tas ir labāks vai sliktāks nekā citas

valūtas. (Līdzīgas atšķirības ir starp dažādām svara vai garuma mērvienībām: piemēram, īsākā vieglatlētikas sprinta distance ir 100 metru jeb 109,36 jardi, un tas nenozīmē, ka metrs ir vērtīgāka mērvienība nekā jards.) Svarīgāks rādītājs ir nacionālās valūtas vērtības pārmaiņu dinamika, t.i., cik strauji un kādā virzienā mainās nacionālās valūtas kurss attiecībā pret citām valūtām.

**Kāds ir lats nodrošinājums ar ārvalstu valūtas un zelta rezervēm?**

Visa apgrozībā esošā Latvijas nacionālā valūta ir nodrošināta ar ārvalstu valūtas un zelta rezervēm. Bankas ārējās rezerves pastāvīgi palielinās un pašlaik tās pārsniedz 900 miljonus ASV dolāru. Ārvalstu valūtas rezerves tiek izmantotas, lai veiktu intervenci valūtu tirgū un nodrošinātu lats stabilitāti. Tās pilnībā sedz vairāk nekā trīs mēnešu Latvijas preču importa apjomu. Tirie ārējie aktīvi sedz naudas bāzi (latu banknotes un monētas apgrozībā un iekšzemes banku un citu finanšu institūciju noguldījumus Latvijas Bankā) aptuveni 100 procentu apjomā.

Latvijas Banka zeltu glabā Lielbritānijas un Šveices bankā. Tā kopējais daudzums ir 7,7 tonnas. Zelta vērtība latos svārstās atkarībā no zelta cenas pasaulē finanšu tirgos un lats vērtības attiecībā pret ASV dolāru. Piemēram, 2005. gada janvāra sākumā Latvijas Bankas zelta tirgus vērtība bija aptuveni 56 miljoni latu.

Latvija pēc zelta rezerves daudzuma joprojām ierindojas 64. vietā starp 110 pasaules valstīm. Zelta rezerves daudzums 110 pasaules valstu rezervēs šogad sasniedzis 30 988 tonnas.

**Kur glabājas Latvijas nauda?**

Kopš 2001. gada novgales Latvijas Bankas rīcībā ir moderna, ietilpīga un droša skaidras naudas glabātava Latvijas Bankas Rīgas filiālē. Pirms tam Latvijas nauda gandrīz desmit gadus atradās Vācijas Centrālās bankas glabātavā.

L.Rancāne

## Apgrozībā jaunas monētas



1. Rīgai 2006. gada maijā lemts kļūt par hokeja galvaspilsētu, tāpēc Latvijas Banka laidusi apgrozībā Pasaules čempionātam hokejā veltītu 1 lata sudraba monētu. Monētas grafisko dizainu veidojis Artis Rutks un ģipša modeli – Ligita Franckeviča. Tā kalta Berlīnes naudas kaltuvē. Tās maksimālā kopējā tirāža – 5 000. Monēta «Hokejs» iegādājama Latvijas Bankā, K. Valdemāra ielā 2a, tās filiālēs Liepājā, Daugavpilī un Rēzeknē un tradicionālās monētu tirdzniecības vietās – bankās, suvenīru un juvelieru veikalos. Monētas cena Latvijas Bankas kasēs – Ls 17,50.



2. Latvijas Banka laidusi apgrozībā 1 lata sudraba piemiņas monētu «Rainis», kuras tapšanā izmantota pasaulē un Latvijā jauna tehnoloģija – metālā iekalts fotoattēls. Monēta ievada trešo

sēriju nacionālajā programmā «Latvija. Laikmetu griezi un laikmetu vērtības». Monētas grafisko dizainu veidojusi Arta Ozola-Jaunarāja un ģipša modeli – Ligita Franckeviča. Tā kalta Nīderlandes Karaliskajā kaltuvē.

Tās maksimālā tirāža – 5000.



3. Latvijas Banka laidusi apgrozībā 1 lata zelta piemiņas monētu «Jugendstils. Rīga» starptautiskās monētu programmas «Pasaules mazākās zelta monētas» ietvaros. Monētas grafisko dizainu veidojis Guntars Sietiņš un ģipša modeli – Ligita Franckeviča. Tā kalta Šveices kaltuvē Valcambi sa.

Starptautiskajā programmā «Pasaules mazākās zelta monētas» Latvijā jau piedalījusies ar divām tīra zelta monētām – «Gafelšoneris «Julia Maria»» 1997. gadā un atjaunotā lats desmit gada jubilejai veltīto «Pieclatnieku» 2003. gadā. Visu šo monētu diametrs ir 13,92 mm, un tik mazas monētas izgatavošana tīrā zeltā ir smalks mākslinieku un kaltuvju veikums. Salīdzinājumam – 1 santīma monētas diametrs ir 15,65 mm.

Monēta «Jugendstils. Rīga» ir likumīgs maksāšanas līdzeklis Latvijas Republikā. Tās maksimālā kopējā tirāža – 20 000, tirdzniecībai Latvi-

jā tika nokaltas 5 000 monētas. Monēta «Jugendstils. Rīga» un citas Latvijas jubilejas un piemiņas monētas iegādājamas Latvijas Bankā un tradicionālās monētu tirdzniecības vietās – bankās, suvenīru un juvelieru veikalos.

Jubilejas monētas pēc formas ir nauda, bet pēc būtības ir mākslas darbs, kas vēlīts kādam ar nācīgas dzīvi saistītam būtiskam aspektam. Tās parasti izgatavo no zelta, sudraba, citiem dārgmetāļiem īpaši augsta kaluma kvalitātē. Atšķirībā no apgrozības naudas jubilejas monētas parasti nav domātas lietošanai maksājumos, bet dāvināšanai, piemiņai, kolekcijām. Minēto iemeslu dēļ šo monētu cena arī ievērojami pārsniedz nominālvērtību.

**Informācijai – monēta «Jugendstils. Rīga» līdz ar piecām citām pērm nokaltajām/apgrozībā laistajām Latvijas jubilejas un piemiņas monētām šogad piedalīsies sabiedrības aptaujā par gada monētu, ko Latvijas Banka rīkos 2006. gada pirmajā pusē. Lielu sabiedrības atsaucību gūvusi pirmā aptauja par gada monētu šogad bija rosinājums veidot to par tradīciju monētu mākslā, tādējādi apliecinot cieņu Latvijas mākslinieku darbam. Atgādinājumam – par 2004. gada monētu ar 2 687 balsīm no 5 176 atzīta «Laika monēta», kuras grafisko dizainu veidojis Laimonis Šēnbergs un ģipša modeli – Jānis Strupulis.**

4. Latvijas Banka laidusi apgrozībā jaunu 1 lata apgrozības monētu ar klišēra attēlu reversā. Tā ir likumīgs maksāšanas līdzeklis Latvijas Republikā. Monētas nonāks aprītē līdzīgi kā cita apgrozības nauda – ar banku starpniecību sasniedzot tirdzniecības un citus uzņēmumus



un iedzīvotājus.

Apgrozībā ir monētas ar stārķa, skudras, baravikas, Sprīdīša un 2005. gada nogalē nokaltās ar Pētergaili un klišēra attēlu. Šādas monētas paredzēts izlaist arī turpmāk, līdz Latvija kļūs par Ekonomiskās un monetārās savienības dalībvalsti un ieviesīs eiro.

Monētas grafisko dizainu veidojis Laimonis Šēnbergs, un ģipša modeli – Jānis Strupulis. Jaunās 1 lata monētas kalta Austrijas kaltuvē Münze Österreich. Monētas tirāža ir 500 000 monētu. Šīs monētas tirāža – līdzīgi kā citām īpašajām apgrozības monētām – netiks papildināta. Pusmiljons ir pietiekams skaits, lai monētu pietiktu cilvēkiem, kuri to vēlēšies uzglabāt, taču apgrozībā (maksājumos) tā parādītos reti.

**PIEZĪME.** Visa Latvijas Bankas apgrozībā laista nauda ir oficiāls maksāšanas līdzeklis Latvijas Republikā. Par atteikšanos pieņemt Latvijas naudas zīmes samaksai par precēm un pakalpojumiem ir paredzēta atbildība Latvijas Administratīvo pārkāpumu kodeksā. Šādu pārkāpumu lietas izskata un naudas sodu piemēro Valsts ieņēmumu dienests.

Sagatavoja T.Eiste

Valsts izdoto normu skaits pieaug gadu no gada proporcionāli naudas daudzumam apritē un valsts budžetā: valsts iestādes aug, sadalās un atkal aug līdzīgi amēbām, vairojot līdzī sev dažnedažādus likumus, noteikumus, lēmumus, instrukcijas utt.

2005. gadā valdība pieņēmusi 1043 noteikumus, 860 rīkojumus, 14 instrukcijas, 266 likumprojektus, kas iesniegti Saeimā, atbalstījusi 427 nacionālās pozīcijas ES jautājumus, Ministru prezidents izdevis 560 rīkojumus.

Palūkosimies, kas mūs no visa tā gaida 2006. gadā.

## VALSTS BUDŽETS

Dāvanas tautai ir tieši vai pastarpināti saistītas ar valsts budžetu, kurā šogad paredzēts iekasēt 3,23 miljardus latu un no kuriem tiek solīti 3,37 miljardi.

Naudas aprites organizāciju šogad uzlabos Saeimas 2005. gada 20. oktobrī izdarītie grozījumi «Likumā par budžeta un finanšu vadību», kā arī valdības 27. decembra instrukcija «Valsts budžeta iestāžu valsts budžeta programmu un pasākumu tāmju sastādīšanas un apstiprināšanas kārtība 2006. gadam» u.c. uzlabojumi attiecībā uz valsts un pašvaldību naudas uzskaiti.

Sociālās apdrošināšanas obligāto iemaksu likme 33,09% un sadalījums starp darba devēju un darba ņēmēju (attiecīgi 24,09% un 9%) šogad nemainīsies, bet likums to prasa noteikt katru gadu no jauna atbilstīgi paredzētajiem ienākumiem valsts budžetā.

Valsts sociālās apdrošināšanas obligāto iemaksu objekta minimālais apmērs šogad paliek 1320 latu, bet maksimālais pieaug no 19,9 tūkstošiem līdz 20,7 tūkstošiem latu.

Budžetu papildinās kārtējie akcīzes nodokļa likmju pieaugumi stiprajiem alkoholiskajiem dzērieniem, alum un tabakas izstrādājumiem. Grozījumi likumā «Par akcīzes nodokli» nosaka likmju pieaugumu:

✓ no Ls 550 līdz Ls 630 par 100 litriem absolūtā spirta stiprajos alkoholiskajos dzērienos;

✓ līdz Ls 0,30 par katru absolūtā spirta tilpumprocentu alū, bet ne mazāk kā Ls 2 par 100 litriem alus (līdz šim nodokļa likme par 100 litriem alus bija Ls 1,22). Aplikšanai ar akcīzes nodokli tiek saglabātas dažas priekšrocības mazajām alus darītavām;

✓ smēķējamās tabakas nodokļa likme paaugstinās par latu – līdz 14 latiem par kilogramu.

Budžeta pildīšanu regulēs arī:

✓ grozījumi likumā «Par pievienotās vērtības nodokli»;

✓ grozījumi likumā «Par uzņēmuma ienākuma nodokli», kas attiecas

# uz veidu, kādā uzņēmumi drīkst pārvietot savu juridisko adresi pa Eiropas savienības teritoriju,

# uz pamatojumu uzņēmuma pamatlīdzekļu — jaunu ražošanas tehnoloģisko iekārtu — nolietojuma norakstīšanu;

✓ valdības 2005. gada 13. decembra «Noteikumi par ēku un būvju nekustamā īpašuma nodokļa deklarācijām un pārskatiem»;

✓ grozījumi valdības noteikumos «Kārtība, kādā iedzīvotāju ienākuma nodokli, nodokļa pamatparāda palielinājumu un ar nodokli saistīto nokavējuma naudu un soda naudu ieskaita budžetā»;

✓ valdības noteikumi par transportlīdzekļa paturēšanu Latvijas Republikas muitas teritorijā muitas kontroles veikšanai;

✓ valdības noteikumi par kārtību, kādā notiks regulāro kuģu pārvadājumu pakalpojumu sniegšanas atļauju izsniegšana un tranzīta procedūru piemērošana;

✓ valdības noteikumi par muitas parāda galvojumu piemērošanu VID muitas iestādēs;

✓ valdības noteikumi, kas tagad prasa muitas deklarācijas iesniegšanu vienīgi elektroniskā veidā;

✓ valdības noteikumi par muitas nodokļu samaksas termiņu atlikšanu.

## Ātri griežas laika rats, GARANTĒTI LIELĀKI IENĀKUMI

✓ 2005. gada 28. jūnijā valdība grozīja «Noteikumus par mēneša neapliekamā minimuma un nodokļa atviegrojuma apmēru iedzīvotāju ienākuma nodokļa aprēķināšanai» un paredzēja, ka no 2006. gada 1. janvāra mēneša neapliekamais minimums tiek paaugstināts no Ls 26 līdz Ls 32 naudas pelnītājam un no Ls 18 līdz Ls 22 par katru viņa apgādībā esošu personu.

✓ Valdība 2005. gada 20. decembrī pieņēma noteikumus nr. 995, kur noteikts palielināt darba algu valsts sektorā strādājošajiem. Šie noteikumi skar plašu cilvēku loku ministrijās, valsts aģentūrās, muzejos, bibliotēkās, policijā, robežsardzē, sociālās aprūpes iestādēs u. tml. Piemēram:

# no Ls 127 līdz Ls 173 muzejos,

# no Ls 120 līdz Ls 172 bibliotēkās,

# no Ls 177 līdz Ls 232 arhīvos,

# no Ls 141 līdz Ls 195 teātros.

✓ sākot ar 1. janvāri, policijas darbiniekiem, robežsargiem un Valsts ugunsdzēsības un glābšanas dienesta darbiniekiem tiks maksāti atvaļinājumu pabalsti atbilstīgi speciālajiem likumiem par viņu dienestiem, kā arī atvaļinājumu pabalstu parāds par pagājušo gadu, kad šādas naudas izmaksa viņiem bija izsvītota no vispārējiem likumiem, bet nebija ierakstīta speciālajos likumos.

Jāpiezīmē, ka policijas darbiniekiem kopš 1. janvāra ir tiesības apvienoties arodbiedrībās.

Valdība 2005. gada 27. decembrī apstiprināja grozījumus noteikumos par valsts finansēto medicīnas darbinieku atalgojumu, paredzot, ka no 1. janvāra

✓ vidējā alga valsts medicīnas iestādēs būs Ls 275 (āršiem Ls 418, vidējam medicīnas personālam Ls 251 un jaunākajam medi-

cīnas personālam Ls 197);

✓ valsts samaksa ģimenes ārstiem pieaugs par 1,2 santīmiem par katru reģistrēto klientu mēnesī (maksās 53,2 santīmus par katru reģistrēto cilvēku, kuru skaits parasti mēdz būt no viena līdz divi tūkstoši).

Skolotāju alga tiks palielināta par Ls 20 mēnesī uz katru likmi, bet šīs likmes izstrāde atvieglo, pierēķinot katram klases audzinātājam divas darba stundas nedēļā. Statistiski vidējais skolotājs Latvijā izstrādā 1,3 likmes mēnesī un varēs rēķināties ar algas pieaugumu līdz Ls 26-27 apmērā.

Pārvaldīkājā iesaistīto bezdarbnieku stipendija pieaug no Ls 27 līdz Ls 40, par ko īpaši jāpiecējas tiem bezdarbniekiem, kuri nesaņem bezdarbnieka pabalstu.

Minimālā alga palielināta no Ls līdz Ls 90, kas ir orientieris dažu citu maksājumu paaugstināšanai.

## PENSIJAS UN PABALSTI

Pilnveidojot un attīstot valsts sociālo politiku nodarbinātības, sociālo pakalpojumu un sociālās palīdzības, sociālās apdrošināšanas un dzimumu līdztiesības jomās, ar 1. janvāri stājas spēkā vairākas izmaiņas sociālajā jomā:

✓ valsts sociālā nodrošinājuma pabalsts pieaugs no 35 līdz 45 latiem,

✓ būs jauns valsts sociālais pabalsts — bērna invalīda kopšanas pabalsts 50 latu apmērā,

✓ pensionāri, kuru kopējais apdrošināšanas stāžs nav mazāks par 30 gadiem un kuriem piešķirtās (pārreķinātās) pensijas apmērs nepārsniedz 105 latus, saņems ikmēneša piemaksas pie vecuma pensijas. Piemaksas apmērs par vienu apdrošināšanas stāža gadu ir 19 santīmi, bet piemaksas apmēru katrai konkrētai pensijai noteiks, viena apdrošināšanas stāža gada vērtību reizinot ar apdrošināšanas stāžu, kas uzkrāts līdz 1995. gada 31. decembrim. Pie-

maksas par janvāri un februāri pensionāri saņems jau februārī,

✓ ģimenes saņems papildu piemaksu pie pašreizējā bērna piedzimšanas pabalsta. Papildus bērna piedzimšanas pabalstam, kas šobrīd ir 296 lati, tiks piešķirti vēl 100 lati par pirmā bērna piedzimšanu, 150 lati — par otrā bērna piedzimšanu, bet 200 latu piemaksas saņems par trešā un katru nākamā bērna piedzimšanu,

✓ paaugstināsies garantētais minimālais ienākuma (GMI) līmenis no 21 līdz 24 latiem,

✓ valsts sociālais pabalsts Černobiļas AES avārijas seku likvidēšanas dalībniekiem un viņu ģimenēm pieaugs no 35 līdz 45 latiem,

✓ garantētās vecuma pensijas, kas šobrīd ir 38,5-52,5 latu robežās, atkarībā no apdrošināšanas stāža palielināsies 49,5-67,5 latu robežās,

✓ valsts speciālais pabalsts Latvijas neatkarības atgūšanas pro-

cesā bojā gājušo personu bērniem būs 90 lati pašreizējo 70 latu vietā

✓ pieaugs garantētās invalīdības un apgādnieka zaudējuma pensijas. 3. grupas invalīdiem pensija palielināsies no 35 līdz 45 latiem, 2. grupas invalīdi saņems 63 Ls iepriekšējo 49 Ls vietā, bet 1. grupas invalīdiem pensijas apmērs pieaugs no 56 līdz 72 Ls. Savukārt apgādnieka zaudējuma pensijas daļa katram bērnam pieaugs no 17,50 līdz 29,25 Ls,

✓ no valsts budžeta līdzekļiem tiks veiktas sociālās iemaksas bezdarba gadījumam par māmiņām 1,86% apmērā no maternitātes pabalsta, un par neestrādājošiem tuviniekiem, kuri kopj bērnu invalīdu — 20% apmērā no 50 Ls valsts pensiju apdrošināšanai,

✓ valsts uzsāks apmaksāt sociālās rehabilitācijas pakalpojumus cilvēku tirdzniecības upriem. Šī pakalpojuma īstenošanai 2006. gadā no valsts budžeta līdzekļiem piešķirts 21 tūkst. latu.

## SVARĪGĀKAIS NODOKĻU TIESĪBU AKTOS

✓ Saskaņā ar grozījumiem likumā «Pa nodokļiem un nodevām», kas pieņemti 2005. gada 1. decembrī, ar 2006. gada 1. janvāri preču piegādes (pārdošanas) darījumos par preču izsniegšanu citiem nodokļu maksātājiem, preču pārvietošanas (transportēšanas) darījumos stingrās uzskaites preču pavadzīmes — rēķina lietošana nebūs vairs obligā-

ta prasība.

✓ Jau notikuši un drīzumā gaidāmi virkne grozījumu un papildinājumu tiesību aktos, kas nosaka uzņēmumu ienākuma nodokļa piemērošanu darījumiem ar saistītiem uzņēmumiem un ar uzņēmumu saistītām personām. Gaidāms, ka turpmāk vajadzēs sniegt Valsts ieņēmumu dienestam daudz detalizētākus pierādījumus

par darījumu cenas atbilstību tirgus cenai.

✓ Jaunais standarts nr. 6 «Ieņēmumi» palīdzēs daudz labāk nekā līdz šim noteikt, kādā kārtībā atzīstami (uzskatāmi) ieņēmumi no preču pārdošanas, pakalpojumu sniegšanas, kā arī uzņēmumu aktīvu nodošana lietošanā citām personām, gūstot procentus, autoratlīdzību un dividendu ieņēmumu-

mus. Jāpatur prātā, ka nepareiza ieņēmumu atzīšana var radīt nepareizu vai novēlotu uzņēmumu ienākuma nodokļa maksājumu.

✓ Saskaņā ar grozījumiem likumā «Par pievienotās vērtības nodokli», kas stājas spēkā ar 2006. gada 1. janvāri, ar PVN pielikamajai personai būs tiesības atskaitīt kā priekšnodokli no citām pielikamajām personām saņemta-

jos nodokļa rēķinos norādītās nodokļa summas par iegādātajām precēm vai saņemtajiem pakalpojumiem pirms šīs personas reģistrācijas VID ar PVN pielikamo personu reģistrā, ja iegādātās preces un saņemtie pakalpojumi ir izmantoti pielikamo darījumu nodrošināšanai.

## CIK SKOLĒNU DRĪKST BŪT KLASĒ?

Valdības pieņemtie noteikumi par skolu darba regulēšanu pamatā atkarīto no pašu, kas bija teikts Izglītības un zinātnes ministrijas noteiktajās normās, bet ir arī daži jaunievedumi. Pēc ministrijas speciālistu skaidrojuma, Noteikumi par obligātajām prasībām izglītojamajiem uzņemšanai un pārcelšanai nākamajā klasē vispārējās izglītības iestādēs turpmāk tiks stingrāk vadīti pēc skolēnu sekmju līmeņa, nevis pedagogu viedokļiem par skolēnu.

Ir mainīts kompetenču sada-

lījums starp skolas direktoru un pedagoģisko padomi. Noteikumi neattiecas uz internātskolām un speciālās izglītības iestādēm, jo par tām valdības noteikumi bija izdoti jau iepriekš.

Stājas spēkā noteikumi par sociālajām garantijām bārenim un bez vecāku gādības palikušajam bērnam, kurš ir ārpusģimenes aprūpē, kā arī pēc ārpusģimenes aprūpes beigšanās: uzdo bērnam u.tml. iestāžu priekšniekiem noguldīt bankā naudu, ja bērnam tāda pienākas, bet, palaižot jau-

nieti prom no šīm iestādēm, pašvaldībai viņam jāiedod vismaz Ls 175 (līdz šim vismaz Ls 100) patstāvīgas dzīves uzsākšanai, nepieciešamo mantu iegādei.

Šogad stājas spēkā Izglītības un zinātnes ministrijas sagatavotie noteikumi, kas nosaka minimālo un maksimālo skolēnu skaitu valsts un pašvaldību vispārējās izglītības iestādēs klasēs, pirmskolas grupās, kā arī sociālās un pedagoģiskās korekcijas klasēs.

Pamatiskolas klasēs pilsētās vienā klasē jābūt 18-30 skolēniem.

Vispārējās vidējās izglītības programmas apguvei vienā klasē pieļaujama skolēnu skaits pilsētās ir 22-30 skolēnu vienā klasē, vakarskolās ar neklātieni apmācību — 15-30 skolēnu klasē.

Pieļaujama izglītojamo skaits vienā klasē, kurā integrēts kaut viens izglītojamais ar speciālam vajadzībām, ir ne vairāk par 20 skolēniem. Piecgadīgo un sešgadīgo bērnu obligātās pirmsskolas izglītības programmas apguvei vienā grupā pilsētās var mācīties 12-24 skolēni. Vispārējās pamat-

izglītības pedagoģiskās korekcijas izlīdzinošās izglītības programmas vienā klasē pilsētās var apgūt 16-25 skolēni. Sociālās korekcijas izglītības iestādē vienā klasē pieļaujama izglītojamo skaits ir 6-10 skolēnu.

Ja izglītības iestādē izglītojamo skaits klasē ir mazāks par šajos noteikumos noteikto, jāveido apvienotās klases.

Darbu uzsāks Valsts bērnu tiesību aizsardzības inspekcija.

# klāt jaunais gads...

## PASTIPRINĀS TIESISKO KĀRTĪBU

Stājas spēkā grozījumi likumā «Par interešu konflikta novēršanu valsts amatpersonu darbībā». Tagadējā likumā ir paplašināts personu loks, kuras atbilstīgi to amatam ir atzītas par valsts amatpersonām. Noteikta kārtība, kādā valsts amatpersonu statusu ieguvušajiem cilvēkiem jāiesniedz savas ienākumu deklarācijas, un precizēta kārtība darbībā ar šīm deklarācijām arī citos gadījumos. Deklarāciju publiskojamā daļa vairs netiks publicēta «Latvijas Vēstnesī», bet vienīgi elektroniskā veidā.

Stājas spēkā jaunais Nekustamā

īpašuma valsts kadastra likums, kam būtu jānodrošina sabiedrība ar aktuālu informāciju par Latvijas teritorijā esošajiem nekustamajiem īpašumiem, to īpašniekiem, tiesiskajiem valdītājiem, lietotājiem. Tas ir viens no Tieslietu ministrijas lielajiem darbiem.

Darbu sāk Juridiskās palīdzības administrācija, kas apsaimniekos valsts nodrošināto juridisko palīdzību un no valsts iestādēm un amatpersonām cietušajiem pieņemošās atlīdzības izmaksāšanu.

Uzņēmējdarbības riska valsts nodeva tiek samazināta no 35 līdz 25 santīmiem par katru no-

darbināto mēnesi.

Grozījumi likumā «Par uzņēmumu un uzņēmējdarbību maksātspēju» dod vismaz iespēju Maksātspējas administrācijai stingrāk kontrolēt maksātspējas administratoru darbību un jo sevišķi trenkāt administratorus, kuri sākuši maksātspējas procesus pirms 2003. gada 1. janvāra un nespēs pabeigt līdz šā gada 1. jūlijam.

Grozījumi likumā «Par Valsts zemes dienestu» nozīmē, ka šim dienestam tiek atstāta licenču un sertifikātu izdošanas funkcija, bet viss pārējais likums pamazām tiek

aizstāts ar MK noteikumiem un VZD nolikumu, jo ir notikusi reorganizācija.

Stājas spēkā slavenais Azartspēļu un izložu likums, kas ievieš visā valstī vienādus noteikumus azartspēļu vietu ierīkošanai un aprīkošanai. Līdz ar to tiesības ietekmēt šo darbību ir atņemtas pašvaldībām, par ko sevišķi sašutumu pauda Rīgas pašvaldība, kas bija iecerējusi (solījusi?) noteikt, ka azartspēles galvaspilsētā drīkst rīkot tikai dažās lielākajās vietās.

Likums aizliedz azartspēļu organizētājiem jebkāda veida kredi-

tēt savus klientus, kā arī aizliedz organizēt loterijas, kurās var piedalīties, spēlējot azartspēles. Azartspēļu organizēšanas vietās tiek aizliegta ārējā reklāma, bet uzlikts par pienākumu izvietot spēļu vietās labi redzamus uzrakstus, kas brīdina par iespējamo atkarību no azartspēlēm.

Uzņēmējus pie kārtības mēģinās vest arī ar Aizsargātu pakalpojumu sniedzēja tiesību aizsardzības likumu: ar «aizsargātiem pakalpojumiem» domāta TV, pa radio un citādi sniegta informācija, kuru nedrīkst bez atļaujas pārdot tālāk.

## SAUDZĒSIM DABU

✓ Pērnā gada nogalē tika pa jaunam pieņemts Dabas resursu nodokļa likums, kas jau ir stājis spēkā, bet maksājumu par tiesībām izplatīt elektroprecis likums paredz tikai no 1. jūlija. Uzņēmējiem pašreiz jādomā, vai maksāt naudu valstij vai pašiem uzņemties nolietoto elektroprecu un elektroiekārtu savākšanu, jo no jūlija liela izmēra mājsaimnie-

ku iekārtām dabas resursu nodoklis būs 65 santīmi par kilogramu, ledusskapjiem un saldētavām nodokļu likme būs viens lats un pieci santīmi. Plaša patēriņa mājsaimniecībā izmantotajām precēm likme būs 65 santīmi par kilogramu, savukārt televizoriem likmē būs viens lats pieci santīmi. Skaidrs, ka tas viss sadārdzinās sadzīves elektrotehniku. No 1. janvāra ir mainījies veids, kā aprē-

ķina maksu par plastmasas pudeļu, iepakojumu un kompozīto materiālu izplatīšanu. Vienādots sods par dabas piesārņošanu tiklab virs atļautā apmēra, kā vispār bez atļaujas: tā ir desmitkārtota Dabas resursu nodokļu likme. No likuma izslēgta sadaļa par Latvijas Vides aizsardzības fondu, kas šogad ieguvīs pats savu likumu.

✓ Gada pirmajā nedēļā noteikta kā piespiedu atvaļinājums zvejniekiem, kuri zvejo Baltijas jūrā.

✓ Stājas spēkā jauna kārtība, kādā nosakāma maksa par medību tiesību izmantošanu valsts mežos. Valsts ir paredzējusi dzīvniekus ne tikai nošaut, bet arī pēlīt: noteikumi paredz maksas atvieglojumus izglītības iestādēm mācību realizācijai un no valsts budžeta finansētajiem zinātniskajiem pētījumu projektiem.

✓ Stājas spēkā noteikumi par dzīvu zivju turēšanu un pārvēršanu par beigtām zivīm mazumtirdzniecības vietās. Noteikumi prasa, lai tās tiktu turētas plašos akvārijos ar noteiktu ūdens temperatūru un skābekļa daudzumu un lai tās nogalinātu pirms atdošanas pircējam tik saudzīgi, cik saudzīgi šāda darbība iespējama. «Zivis nogalina mehāniski ar metāla stiletu, kontuzējot galvas smadzenes vai atdalot galvu». Tā, lūk, skan fragmenti no noteikumiem.

✓ Pārtikas aprīte un drošība Latvijā tiks uzraudzīta saskaņā ar deviņām regulām un divām direktīvām, ko izstrādājusi Eiropas Savienība, bet tajos nav nekas jauns, kas būtu izvirzīts pārtikas ražotājiem un tirgotājiem, jo arī Latvijas nacionālās normas ir atbilstošas Eiropas stilam.

## SADĀRDZINĀSIES

✓ Stājas spēkā jaunie «Latvijas Pasta» tarifi. Turpmāk par vienkāršas iekšzemes vēstules nosūtīšanu, kas sver ne vairāk par 20 gramu, būs jāmaksā 22 līdzšinējo 15 santīmu vietā. Par 20-50 gramu vēstuli tiks iekasēti 28 santīmi, bet 50 līdz 100 gramu vēstules sūtīšana maksās 40 santīmus.

Par ierakstītas vēstules sūtīšanu iekšzemē būs jāmaksā 58 santīmi līdzšinējo 40 santīmu vietā, bet par pastkartes sūtīšanu – 15 santīmi līdzšinējo desmit vietā.

Dārgāka būs arī sīkpaku, benderoļu un pasta paku sūtīšana.

Jaunas cenas ir arī «Latvijas gāzes» piegādēm. Gāze sadārdzināsies par 6-20% atkarībā no gāzes piegādes nosacījumiem un šai cenai vajadzētu saglabāties visu gadu, bet uzņēmums, atsaucoties uz gāzes cenu pieaugumu pasaulē un Krievijā, prasa atļauju cenas

pacelt jau šā gada pavasarī. Pašreiz iedzīvotājiem, kas gāzi izmanto sadzīves vajadzībām, mēneša rēķins pieaug vidēji par 17 santīmiem. Tiem, kas gāzi izmanto apkurei, ikmēneša rēķins pieaug par vairākiem latiem.

✓ Akciju sabiedrība «Latvenergo» plāno cenas paaugstināt par 6,6%.

✓ Arī degvielas cenas jauna lēciena priekšā. Tās ietekmēs gan ārējie, gan iekšējie faktori. Latvijā degvielas obligāto rezervju veidošana pēc pašreizējā plāna varētu sadārdzināt benzīnu par 4-5 santīmiem, bet, palielinoties degvielas pieprasījumam, ziemas periodā, cenu kāpums gaidāms vēl straujāks. Analizējot tālāku degvielas tirgus attīstību, eksperti secina, ka nespējot izpildīt noteiktās prasības, bankrotēt varētu apmēram 100 nelielu DUS, īpaši Latvijas reģionos.

## BŪTISKĀKĀS IZMAIŅAS AUTOVADĪTĀJIEM

Gada beigās Saeima pieņēma grozījumus Ceļu satiksmes likumā. Būtiskākās izmaiņas ir tās, ka no nākamā gada transportlīdzekļa vadītāja pārkāpumu būs atļauts iekasēt ar fotoiekārtas vai videoiekārtas palīdzību, neapurot transportlīdzekli. Šādos gadījumos administratīvā lieta tiks izskatīta un lēmums pieņemts bez personas klātbūtnes. Protokolu trīs dienu laikā nosūtīs transportlīdzekļa īpašniekam vai tā turētājam. Šajā gadījumā transportlīdzekļa īpašniekam tiks noteikts tikai naudas sods, pārkāpumu uzskaites punkti vai citi soda mēri netiks piemēroti.

Otrkārt, būs noteiktas izmaiņas uzskaites punktu reģistrēšanā. No 1. janvāra transportlīdzekļu un to

vadītāju reģistrā uzskaitīs visus pārkāpumu uzskaites punktus – arī tos, kas tiks piešķirti traktoru vadītājiem.

Savukārt Ceļu satiksmes noteikumos būtiskākās izmaiņas skars atsevišķas autovadītāju grupas. Līdz šim maršruta taksometru vadītāji pasažierus varēja izlaist ceļā zīmes «Apstāties aizliegts» darbības zonā. No 1. janvāra šo transportlīdzekļu vadītāji ielās, kurās ir aizliegts apstāties, pasažierus drīkstēs izlaist tikai sabiedriskā transporta pieturvietās. Šāda norma darbosies dienvas laikā no plkst. 7:00 līdz 20:00.

Bet invalīdi tiek aicināti CSDD nodaļās saņemt jaunās, Eiropas Savienības standartiem atbilstošas

invalīdu stāvvietas izmantošanas kartes, kuras jānovieto automobiļā aiz tā priekšējā stikla. Tās nodrošinās ES noteikumiem atbilstošu uzskaiti, proti, katra karte tiks numurēta, uz tās būs īpašnieka fotogrāfija, vārds un uzvārds. Būtiski, ka šīs kartes būs derīgas visās Eiropas Savienības valstīs.

Šogad autoīpašniekiem, kuru īpašumā esošā mašīna būs izraisījusi ceļa satiksmes negadījumu, maksa par obligātās civiltiesiskās transportlīdzekļu apdrošināšanas (OCTA) polisēm var sadārdzināties. Ir izstrādāta atlaīžu un piemaksu sistēma, kuru ieviešot, lielākie ieguvēji būs apzinīgie transportlīdzekļu īpašnieki, kuri par OCTA polisēm maksās mazāk.

## PALIELINĀS BANKU GARANTIJAS

Būtiskais jaunums banku nozarē šā gada sākumā ir minimālās garantētās noguldījumu summas palielināšana – no 1. janvāra tā vairs nav 6000 latu, bet jau 9000 latu. Tā ir minimālā summa, kuru

bankas bankrota gadījumā garantē atmaksāt noguldītājam, un šim nolūkam bankas katru ceturksni veic iemaksas banku garantiju fondā. Līdz ar to palielinās noguldījumu drošība.

## AUSTRIJA PĀRŅEM EIROPAS SAVIENĪBAS PREZIDENTŪRU

Austrija 1. janvārī no Lielbritānijas pārņēma ES prezidentūru. Līdz jūnijam beigām paredzētas 2000 sanāksmes visos līmeņos Austrijas vadībā. Pirmā Austrijas ES politiķu tikšanās jau notika 1. janvārī, kad Vācijas kanclere Angela Merkele, Slovēnijas premjers Janežs Jansa un ES komisārs Ginters Ferhoigens noklausījās Vīnes filharmonijas orķestra Jaungada koncertu. Brīvas jauno ES dalībvalstu darbaspēka plūsmas aizkavēšana ir viens no uzdevumiem, kuru pusgada laikā vēlas realizēt Austrija. Citi veicamie uzdevumi ir par ES paplašināšanos, kā arī Konstitucionālo līgumu.

## PREZIDENTE VĒL, MINISTRU PREZIDENTS SOLA

**Prezidente Vaira Vīķe-Freiberga:** Novēlu visiem mēģināt savā dzīvē saskatīt visas tās iespējas, ko pašreizējie apstākļi mums ir dāvinājuši. Tā ir Dieva dāvana, tā ir likteņa dāvana... Es novēlu jauno gadu veidot skaistu, veiksmīgu, sekmīgu, tādu, lai pēc gada atskatoties varētu teikt – arī tas ir bijis ļoti labs gads.

**Ministru prezidents Aigars Kalvītis:** Mīļie tautieši, ja netiks sadarītas mulķības, tad mums priekšā ir septiņi bagāti gadi. Trekni gadi, ja atceras stāstu par Jāzepu.

## VĒL ŠOGAD

NATO samits, Saeimas vēlēšanas, hokeja čempionāts.

## ASTROLOGI PAREDZ

2006. gadu nevar salīdzināt ne ar vienu citu – diezgan unikāls gads, turklāt tradicionālajā nozīmē tas skaitās sliktis, saka astrologs Andris Račs. Taču viņš mierina: nekad nav sliktuma bez labuma. Nevajag izlikties, ka viss ir kārtībā, jo pēc gada var apstāties Latvijas attīstība darbaspēka trūkuma dēļ. Ziema nebūs barga, bet jūnijs būs silts. Rudens tāds slapjāks. Nebūs kur likt piepirkto zemi. Grūti virzīsies uz priekšu radikāli jauni projekti. No progresā viedokļa galīgi štruntīgs gads. Lai saturas vēlēšanās labējie, jo kreisajiem ir labākas izredzes.

6. un 7. lappusē visu kopā sarīmēja Tamāra Elste

## VESELĪBAS APRŪPE

Līdz ar 2006. gada valsts budžeta spēkā stāšanos

✓ no Ls 30 miljoniem līdz Ls 42 miljoniem pieaug finansējums zāļu kompensācijas sistēmai, kas ļauj papildināt gan slimību sarakstu, kuru ārstēšanai izlietotās zāles

apmaksās valsts, gan arī zāļu sarakstu, iekļaujot tajā dārgākas zāles;

✓ visās valsts un pašvaldības iestādēs jāparādās pamanāmām norādēm par to, kur nedrīkst un kur tomēr drīkst smēķēt,

✓ spēkā ir pilnīgi jauna prasība

darba aizsardzības pakalpojumu sistēmai; daudziem uzņēmumiem ir noteikts, ka darba devējam darba aizsardzības sistēmas izveidē un uzturēšanā jāpiesaista «kompetenta institūcija» un/vai «kompetenti speciālisti».

## UZVEDĪBA UZ ROBEŽAS

Ir ieviesta prasība fiziskām personām deklarēt naudu virs 10 000 eiro, ja to pāri Latvijas robežai ievēd no Eiropas Savienības teritorijas. Par skaidro naudu tiek uzskatītas ne vien banknotes un monētas, bet arī čeki, vekseli, maksājumu uzdevumi u.tml. finanšu instrumenti, kas dod tiesības sa-

ņemt skaidro naudu. Par naudas nedeklarēšanu vai nepatiesu deklarēšanu draud sods līdz Ls 200.

Latvijas Ārlietu ministrija informē, ka uz Bulgārijas robežas no 1. janvāra tiek prasīts rakstiski uzrādīt iebraukšanas mērķi, ja ceļotājs uzkavēsies valstī ilgāk nekā 24 stundas.

Autotransporta direkcija atgādina, ka Vācijā ieviestās ceļu nodevas maksāšana automātiskā režīmā šogad notiek pēc jaunas programmas.

Maksa par ASV neimigrācijas vīzas pieprasījuma izskatīšanu vienai personai kopš 1. janvāra izmaksās 60 latu.

# Smēķēšanu ierobežo stingrāk

Kopš jaunā gada pirmās dienas stājušies spēkā LR Ministru kabineta izdotie «Noteikumi par kārtību, kādā izvietojami informatīvie uzraksti vai simboli par smēķēšanas aizliegumu un atļauju smēķēt, kā arī par uzrakstu un simbolu paraugiem». Noteikumi izdoti sašķēpē ar likuma «Par tabakas izstrādājumu realizācijas, reklāmas un lietošanas ierobežošanu».

Atbilstoši šiem noteikumiem turpmāk nedrīkstēs smēķēt valsts un pašvaldību iestāžu ieeju tuvumā. Aizliegta arī tabakas reklāma kinoteātros. Aizliegums smēķēt attiecas uz teritoriju desmit metru rādiusā pie ieejas valsts un pašvaldību iestādēs. Nav atļauts smēķēt arī uz šo ēku ārējām kāpnēm un lieveņiem pie ieejām ēkās vai būvēs. Pie ēkām jābūt uzrakstam «Nesmēķēt 10 metrus no ieejas» vai arī jābūt informatīvam simbolam par smēķēšanas aizliegumu.

«Novadnieks» pārlicinājās, ka MK noteikumos paredzētās jaunās prasības jau izpilda Līvānu novada dome. Pašvaldības izpilddirektors Uldis Skreivers informēja, ka pasūtītas noteiktajiem standartiem – balti burti uz sarkana fona – atbilstošas aizlieguma zīmes un uzraksti. Tās drīzumā tikšot saņemtas, bet patlaban pie pašvaldības iestāžu ieejām izvietotas pašu izgatavotas aizlieguma zīmes. Domes ēkai ir divas ieejas, un pie abām šādas zīmes uzliktas, stāstīja izpilddirektors. Aizliegumi izvietoti arī pie skolām, kas ir pašvaldības iestādes.

Tomēr aizlieguma ievērošana patlaban atkarīga no cilvēku godaprāta, atzina Uldis Skreivers. Novadā nav pašvaldības policijas, kas kontrolētu šo aizliegumu ievērošanu un sauktu pie atbildības pārkāpējus.

Rajona padomes izpilddirektore Aina Pastore atzina, ka pagaidām iestādē nav pienākusi



skaidrojoša informācija par zīmju izgatavošanu un izlikšanu. Tomēr jau tuvākajā laikā šīs zīmes tikšot izliktas gan pie rajona padomes, gan pie pašvaldības iestādēm. Par smēķēšanas ierobežošanu cīnīties nepārtraukti, atzina izpilddirektore, stāstot, ka ikdienā nākas aizrādīt smēķējošiem darbi-

niekiem, kas, piemēram, ir nolīgi remontdarbu veikšanai.

Savukārt Preiļu novada domes izpilddirektors Vladimirs Ivanovs stāstīja, ka dome tuvākajās dienās pārcelsies uz jaunām telpām, tāpēc pie vecās ēkas vairs nav nozīmes šādus aizliegumus izvietot, bet pie jaunās ēkas tie būšot noteikti. To izgatavošana ar datora palīdzību neprasa nedz lielus izdevumus, nedz laika patēriņu, uzskata izpilddirektors. Taču attiecībā uz skolām, kas arī ir pašvaldības iestādes, pēc Vladimira Ivanova domām, šādi aizliegumi varot radīt neizpratni. Skolu iekšējās kārtības noteikumos skolēniem aizliegts smēķēt, bet MK noteikumos paredzētais uzraksts nesmēķēt tuvāk par 10 metriem no ieejas it kā pieļauj iespēju, ka skolēni var to darīt, ja vien ir ievērojuši šo atļauju.

MK noteikumos paredzēta arī uzrakstu vai simbolu «Atļauts smēķēt» izvietošana vietās, kas

speciāli ierādītas smēķēšanai. Aizlieguma vai atļaujas uzrakstiem un simboliem jābūt novietotiem labi redzamās vietās, ne zemāk kā 1,8 metru augstumā no zemes. Norādēm jābūt pie ieejām ēkās vai būvēs, kur izvietotas valsts vai pašvaldību iestādes un kapitālsabiedrības, kurās vairāk nekā 50 procenti kapitāla daļu (akciju) pieder valstij vai pašvaldībai.

Dzīve diemžēl pierāda, ka smēķēšanas ierobežošana mūsu valstī nemaz nesokas tik labi, kā tam vajadzētu būt. Kaut arī sabiedriskās vietās smēķēšana aizliegta, nevienam netramda tos pīpmaņus, kas masu pasākuma laikā, sēžot estrādā uz soliēm, apdūmo citus skatītājus. Nesmēķētāji, sievietes ar maziem bērniem, skolēni diemžēl spiesti ieelpot indīgos dūmus autobusu pietātnēs. Izņēmums nav arī Preiļu autoosta, kur iekāpšanas laukumos smēķētājiem dota pilna vaļa. Smēķējošie slimnieki bez kautrēšanās kūpina arī uz Preiļu slimnīcas ieejas lieveņiem.

L.Rancāne

## Labā formā pie datora

Šīs tehnikas brīnums ir ļoti noderīgs. Ne tikai darbā, bet arī izklaidei, taču stundām ilga sēdēšana pie datora ekrāna var izraisīt stresu un nogurumu. Ilgi sēžot vienā pozīcijā, sajūtam pakāpeniski pieaugošu sasprindzinājumu muskuļos. Tās kļūst arvien spēcīgāks, līdz sākam just neatlaidīgas, pastāvīgas sāpes. Lai tā nenotiktu, jau laikus jādomā, kā no iespējamām kaitēm izvairīties.

### Uzstādi to pareizi

Datoram jāstāv ar sāniem pret logu, lai ierobežotu gaismas re-

fleksus uz ekrāna. Novieto tā, lai tas būtu tieši pretī sejai, taču mazliet zemāk par redzes līmeni, lai acis nenogurtu, raugoties uz pārāk lielu ekrāna laukumu. Kad jūti vajadzību pieliekties tuvāk datoram vai sāk mirkšķināt plaksčius, noregulē ekrāna kontrastu un gaišumu.

### Ērta pozīcija

Tai jāatbilst dabiskai muguras līnijai. Izvairies pārspīlēti atlikt muguru atpakaļ vai pieliekties uz priekšu; taisni sēžot, tev būs ērtāk, labāk elposi, jo, esot pareizā pozī-

cijā, paplašinās krūškurvis. Nevajag atbalstīt elkoņus uz krēsla atzveltnēm, labāk rokas uzliec sev priekšā tā, lai tās būtu saliekas taisnā leņķī. Ja klaviatūra nav pārāk augstu, rakstot balsties pret galda malu. Tā samazinās slodzi pleciem. Kājas novieto paralēli, jo, krustojot tās vai liekot vienu otrai pāri, tu apgrūtināsi asinsriti un izjauksi mugurkaula līdzsvaru. Pēdas pilnībā noliec uz grīdas, paliec zem tām biezu paliktnei, lai mazinātu spiedienu uz gurniem.

### Vajadzīgas pauzes

Sarīko tās ik pēc divām stun-

dām: nedaudz pieliecot zodu, dziļi elpo. Pēc tam izapļo rokas, arī galvu – zodu augšā un lejā, pagriez to uz kreiso, pēc tam uz labo pusi, lai atbrīvotu sprandu un kakla muskuļus. Pēc tādas atslābināšanās arī tavs prāts darbosies spraigāk.

### Atslābinošie vingrinājumi

Tie atbrīvo muskuļus, locītavas padara elastīgākas.

✓ Aktivizējam muguras un vēdera muskuļus. Sakrustojot rokas aiz galvas, pievelkam

labās kājas ceļgalu kreisās rokas elkonim, pēc tam otrādi (8reizes).

✓ Atslogojam kājas. Nostājoties aiz krēsla, veicam 8 – 10 pietupienus, cenšoties muguru noturēt taisnu.

✓ Nostiprinām muguru un jostas vietu. Sēžot uz krēsla un pret atzveltni balstot muguru, izstiepjam kājas. Saliecot labo kāju, ar rokām aptverot ceļgalu, pievelkam to pie krūtīm. Pēc 15 sekundēm to pašu darām ar otru kāju.

● REKLĀMA

● REKLĀMA

● REKLĀMA

 **Lattelekom**

2006. gada 31. janvārī pulksten 13.00,  
Rīgā, Vaļņu ielā 30  
**pārdod izsolē nekustamo īpašumu  
Preiļu rajonā, Aizkalnes pagastā**

• Raiņa ielā b/n, ATC ēka (139 m<sup>2</sup>)  
Objekta izsoles sākuma cena **LVL 5 700**

- Saņemot izsoles nolikumu un reģistrēties izsolei var līdz 2006. gada 27. janvārim Rīgā, Audēju ielā 15, 404. kabinetā darba dienās 10.00-12.00 un 14.00-17.00.
- Maksa par izsoles nolikumu un daļību izsolē Ls 59 (ar PVN 18%). Maksājuma uzdevumā obligāti jānorāda objekta adrese.
- Reģistrējoties izsolei, jāiesniedz maksājuma uzdevuma oriģināls par drošības naudas (10% no konkrētā objekta izsoles sākuma cenas) pārskaitīšanu SIA Lattelekom.
- Maksājuma veids: pārskaitījums SIA Lattelekom kontā (AS Hansabanka; kods HABALV22; norēķinu konts LV43HABA0140X04000002).

Tālrunis uzziņām – 7055503, 7055349

## Bērna sargs – ķiploks

Ķiploki ir īpaši ieteicami kā līdzeklis gripas un saaukstēšanās slimību izraisītāju – vīrusu – atvairīšanai. Turklāt bērnu imunitātes nostiprināšanai tieši dabas līdzekļi ir vispiemērotākie. Zināms, ka ķiploki ir bagāti ar fitoncīdiem, kurus ieelpojot, tiek nonāvēti vīrusi, bet imūnsistēma stabilizējas. Ķiploku daiviņas, savērtas diegā kā krelles, ieteicams pa dienu karināt bērnam kaklā, bet vakarā – novietot tās bērna gultiņas tuvumā. Taču šādām krellītēm ir savi mīnusi: bērniem ne visai patīk, kā tās izskatās, turklāt, aiztiekot tās ar rokām, bērns acīs var ierīvēt ķiploku kodīgumu. Tāpēc krellīšu vietā ieteicams pagatavot ķiploku kultoniņu.

Lai to pagatavotu, nepieciešams plastmasas trauciņš no šokolādes olas («kinderolas»), ilens, nazis, ķiploks un aukliņa. Jādara tā. Ar ilenu jāizdurd palieli caurumi abos trauciņa galos. Visapkārt trauciņam jāizdurd vairāki mazi caurumiņi, vismaz pieci katrā trauciņa pusītē. Caur trauciņa galu caurumiem jāizver aukliņa. Atvērta trauciņa pusītēs jāieliek sīki sagriezts ķiploks (vismaz divas daiviņas) un trauciņš jāaizver. Beigās atliek sasiet aukliņas galus, un kultoniņš gatavs.

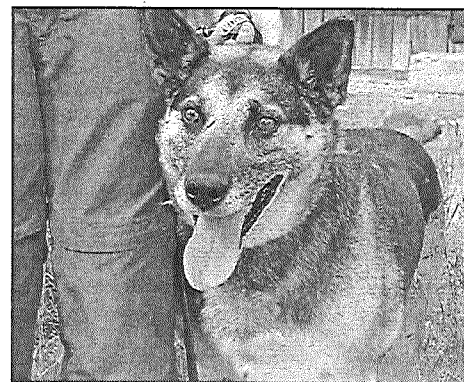
No Latvijas preses materiāliem

## Aicina zīmēt suņus

Jaunieši var piedalīties 2006. gada 8. Bērnu un jaunatnes starptautiskajā mākslas konkursā «Bērns un suns», kas norisināsies Čestohovā, Polijā. Uz konkursu aicina Valsts jaunatne iniciatīvu centrs (VJIC) sadarbībā ar Latvijas vēstniecību Varšavā.

Konkursa mērķi ir popularizēt bērnu mākslinieciski radošo darbību, izteikt draudzības un uzticības jūtas, mācīt izpratni par cētrkā-jaino draugu vajadzībām, meklēt izteiksmes līdzekļus, raksturu, dažādu suņu šķirņu proporcijas un to raksturīgākās īpašības. Var piedalīties bērni un jaunieši vecumā no trim līdz 24 gadiem.

Darbi, sagatavoti atbilstoši konkursa nolikuma prasībām, jānosūta līdz 15. jūnijam, adresējot: Młodziejowy Dom Kultury, 42-207 Czestochowa, ul. Lukasinskiego 50/68, Poland. Sīkāku informāciju var saņemt, zvanot pa tālruni 7204640 vai rakstot uz e-pastu: [Inara.Rozina@vjic.gov.lv](mailto:Inara.Rozina@vjic.gov.lv), vai arī VJIC mājas lapā [www.vjic.gov.lv](http://www.vjic.gov.lv).





## 2006. gada koks — baltais vītols

Latvijas Dendrologu biedrība par 2006. gada koku ievēlējusi balto vītolu *Salix alba*. Viens no galvenajiem iemesliem šādām lēmumiem bija vēlme lauzt iestāvējušos stereotipu, ka nekas nav parastāks un garlaicīgāks par kārklēm un vītoliem. Patiesībā vītoli ģints koku un krūmu mazsvarīgums ir tikai šķietams. Baltais vītols latviešu mitoloģijā nereti dēvēts par Māras koku. Vītoli dzinumu mizas uzlējumus tautas medicīnā lietoja kā līdzekli pret paaugstinātu temperatūru. Vēlāk tieši no baltā vītola pirmoreiz izdalīja salicilskābi, priekšteci mūsdienās sintētiski ražotajam šīs vielas atvasinājumam – acetilsalicilskābei, kas ir visiem labi zināmais pretsāpju medikaments aspirīns.

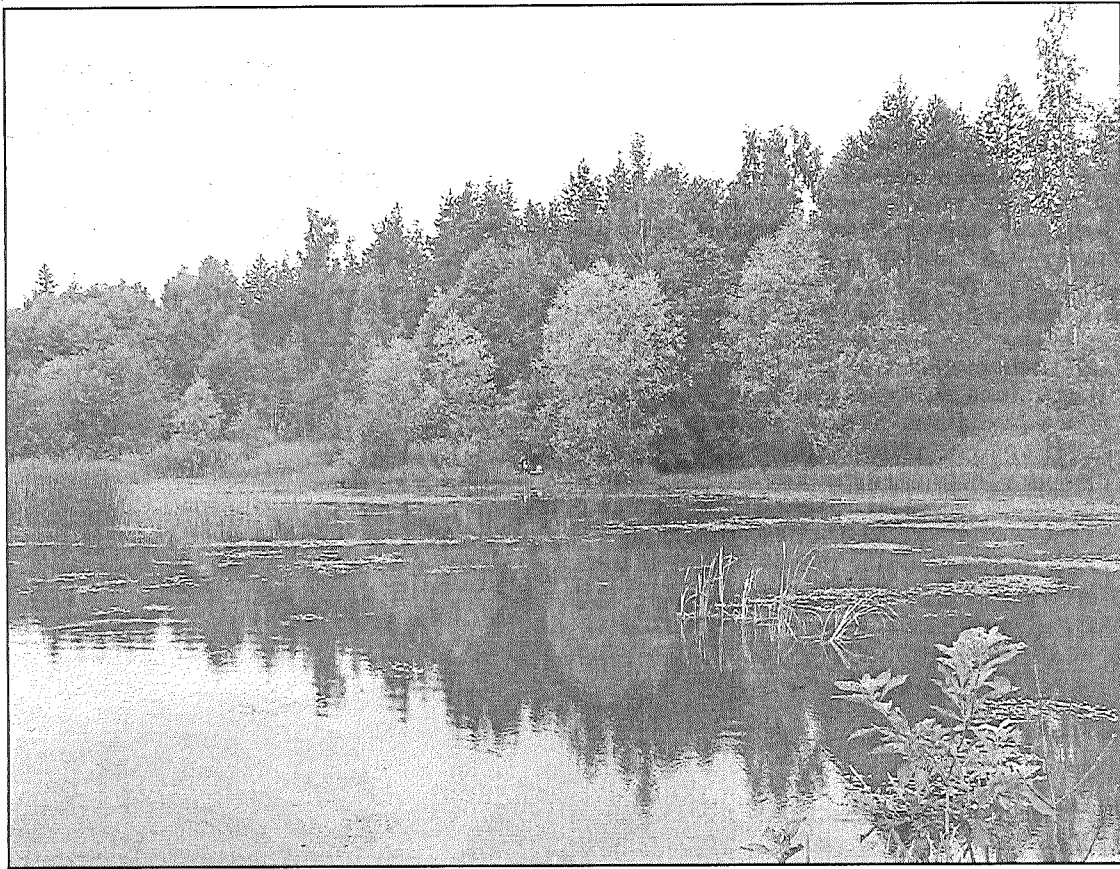
Viens no iemesliem, kādēļ dendrologu izvēle krita uz balto vītoli, ir fakts, ka šis koks joprojām ir *visai neskaidra personība* Latvijas augu valstī. Dendrologiem joprojām ir atšķirīgi viedokļi par to, vai tas ir uzskatāms par vietējo vai introducētu citzemju sugu, kas pārgājusi savvaļā. Pēdējā laikā viens no

uzskatiem ir, ka Gaujas ielejā, visīcāmāk, šis koks ir savvaļā, taču lielākajā Latvijas daļā tas ir izplatījies no muižu parkiem un māju apstādījumiem. Šī iemesla dēļ pastāv uzskats, ka mitoloģiskais Māras koks patiesībā ir šķetra *Salix pentandra*, bet baltajam vītoliem augstais gods ticis vēlāk, kad tas kā dekoratīvs augs arvien biežāk stādīts pie mājām.

Jau izsenis apdzīvotu vietu dārzos un parkos stādītas arī vairākas baltā vītola šķirnes: 'Sericea' – tā sauktais sudrabvītols ar vēl intensīvāk pieglauti matotām lapām, 'Vitellina' – ar gaiši dzelteniem dzinumiem, 'Britzensis' – ar intensīvi dzelteniem (olas dzeltenuma tonī) dzinumiem. Dendroloģiskajos stādījumos dažkārt sastopams arī trauslā vītola *Salix fragilis* un baltā vītola hibrīds – *Salix x rubens*.

Lielākais šīs sugas dižkoks Latvijā ir Dzeniņu dižvītols pie Apes – tā stumbra apkārtmērs ir 8,3 m.

Latvijas Dendrologu biedrība aicina Latvijas iedzīvotājus sūtīt ziņas par viņiem zināmajiem dižvītoliem uz Nacionālo botānisko dārzu Salaspilī.



## Lauku piekūns – 2006. gada putns Latvijā

Latvijas Ornitoloģijas biedrība (LOB) par 2006. gada putnu izvēlējusi lauku piekūnu, tautā sauktu arī par «peļu vanadzīņu» – Latvijā retu un aizsargājamu, taču vēl pirms 60–70 gadiem mūsu valstī bieži sastopamu dienas plēsīgo putnu.

Gada laikā LOB aicinās ziņot par novērotiem lauku piekūniem un to ligzdošanas vietām, lai precizētu šo putnu izplatību mūsu valstī, kā arī veiks pašlaik zināmo lauku piekūnu ligzdošanas vietu izpēti. LOB arī aicinās ikvienu palīdzēt lauku piekūniem – izlikt īpaši šiem putniem paredzētus ierīkus, lai nodrošinātu tiem palīdzību ligzdvietās.

Lauku piekūns ir Latvijā un Eiropā aizsargājama putnu suga. Pagājušā gadsimta sākumā šis

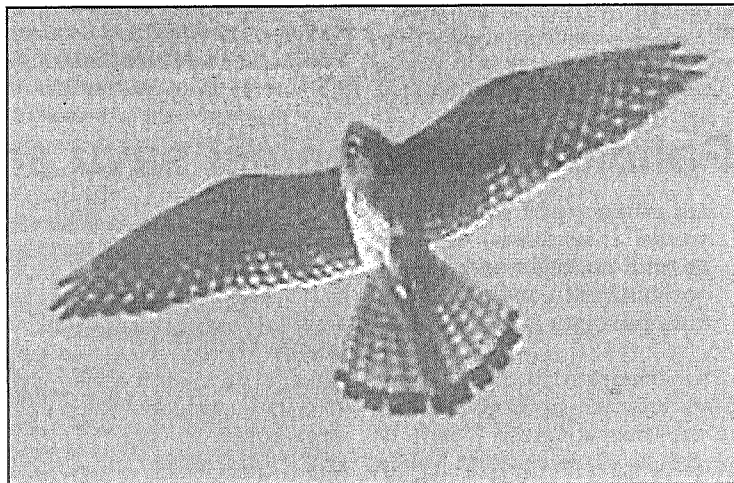
putns bija viens no parastākajiem dienas plēsīgajiem putniem Latvijas lauku ainavā, taču gadsimta vidū to skaits strauji saruka nenoskaidrotu iemeslu dēļ. Ornitologi lēš, ka šobrīd Latvijā varētu ligzdot ap 100–200 lauku piekūnu, tomēr pēdējo piecu gadu laikā LOB zināmas tikai 10 šo putnu ligzdošanas vietas.

Mūsu valstī lauku piekūni visbiežāk sastopami atklātā lauksaimniecības ainavā ar atsevišķiem kokiem, koku puduriem vai augstsprieguma līnijām, kur tie ligzdo citu putnu, galvenokārt, vārnu būvētās ligzdas. Lauku piekūni var ligzdot arī torņos, drupās, augstu ēku nišās un citās celtnēs, arī pilsētās. Piemēram, Rīgā šie putni ligzdojuši zem krematorijas jumta, Pēterbaznīcas jumta nišā un Zinātņu akadēmijas torņīti. Lauku piekūni pārtiek no

grauzējiem, kurus tie medī pļavās, ganībās un citos zālajos, kā arī ceļmalās.

No ziemošanas vietām Dienvidēiropā un Ziemeļāfrikā lauku piekūni atgriežas marta beigās – aprīļa sākumā. Atsevišķi putni var pārzīmot arī Latvijā. Aprīlī un maijā mūsu valstij cauri migrē ievērojams skaits, iespējams, pat vairāki tūkstoši, lauku piekūnu, kas dodas uz ligzdošanas vietām Igaunijā, Krievijā un Somijā. Šajā laikā tos var novērot dažādās, arī ligzdošanai nepiemērotās vietās, piemēram, purvos un jūras piekrastē.

Lauku piekūns sastopams Eiropā, Āzijā un Āfrikā. Eiropā dzīvo aptuveni piektā daļa no visiem lauku piekūniem. Lai gan Skandināvijā un vēl dažās Eiropas valstīs, piemēram, Vācijā un Polijā, šo putnu skaits ir stabils, tomēr lielā



daļā Eiropas valstu – Francijā, Lielbritānijā, Rumānijā, Krievijā un citur – to skaits samazinās.

Gada putna akciju LOB rīko jau vienpadsmito reizi. Iepriekš par gada putniem izvēlēti – grieze

(1996), vakarlēpis (1997), zaļā vārna (1998), mazais ērglis (1999), ķivīte (2000), ūpis (2001), lielais ķirsis (2002), rubenis (2003), baltais stārķis (2004) un ziemeļu gulbis (2005).

## 2006. gada dzīvnieks — lidvāvere

Latvijas Dabas muzeja speciālisti par 2006. gada dzīvnieku pasludinājuši lidvāveri (*Pteromys volans*). Lidvāvere iekļauta Latvijas Sarkanās grāmatas 1. kategorijā kā izzūdoša suga.

Lidvāvere ir viens no tiem dzīvnieciņiem, par kuru sastopamību Latvijā ziņu ir ļoti maz un ir pamats uzskatīt, ka lidvāveres varētu būt izzudušas pavisam, tāpēc pievērsts sabiedrības uzmanību šim interesantajam un savdabīgajam zīdītājam ir ļoti svarīgi ne vien tāpēc, lai noskaidrotu, vai lidvāvere Latvijā vispār vēl ir sastopama, bet arī tāpēc, lai mudinātu cilvēkus domāt par izzūdošām sugām un Latvijas dabas unikalitāti.

Vēsturiskajā lidvāvere Latvijā bija sastopama visā teritorijā. 20. gs. beigās šis dzīvnieks bija novērots tikai valsts ziemaļaustrumdaļā. Pēdējā zināmā lidvāveres dzīves vieta atrodas dabas liegumā



«Gruzdovas meži» Balvu rajonā. Latvijas Dabas muzeja speciālisti aicina visus, kam ir ziņas par šī dzīvnieka sastopamību ziņot muzeja darbiniekiem. Viena no drošākajām liecībām par lidvāveres esamību ir koka pakājē atstātie dzeltenie mēsliņi.

Gada dzīvnieku Latvijas dabas muzeja speciālisti izvēlas jau sesto gadu un uz šo titulu galvenokārt pretendē retu un izzūdošu sugu pārstāvji, tādējādi Latvijas Dabas muzejs aicina pievērst uzmanību dabas aizsardzībai. 2005. gada dzīvnieks bija lielais susuris.

## Dārza darbu kalendārs janvārim

- ✓ Ja dārzā sakrāpies sniegs, to saliek uz zemeņu stādiem, kokiem un krūmiem. Ap kokiem sniegu liek kā vainagu 1 metra biezumā.
- ✓ Pārbauda lapu augu sēklas un mēneša sākumā jau sēj selerijas, pētersīļus agro zaļumu iegūšanai.
- ✓ Mēneša pirmajā dekādē siltumnīcā stāda galviņkāpostus, piķē tomātu stādus. Ir labākais laiks sēklu pirkšanai. Ja audzēsiet gurķus, hibrīdu stādi jāaudzē podiņos, kuru diametrs ir 10 centimetri. Pēc 25-30 dienām augus par diviem izstāda balkona kastēs, kuru izmērs ir 20x30x100 centimetri.
- ✓ No 10.-12. janvārim sagatavo kūdras lecekļus, zāģu skaidas, putnu mēslus, sīpolu un ķiploku mizas, skuju miltus, kālija permanganātu.
- ✓ Apkurināmās siltumnīcās, kur ir elektriskais papildu apgaismojums, 12. un 13. janvārī sēj tomātus stādiem un neļķu sēklas, veic augu potēšanu. Stāda zaļumu kultūras. Griež ābolu un bumbieru potzarus pavasara potēšanai, tos sasien buntītēs, ietin ruberoīdā un ierok sniegā.
- ✓ No kokiem novāc sausās lapas un kaitēkļu ligzdas. Tās sadedzina.
- ✓ No 20.-22. janvārim jāparūpējas par istabas augiem – tos nomazgā zem dušas, dod papildmēslojumu.
- ✓ Mēneša vidū vāc pelnus un vīstus mēslus.
- ✓ No 22.-24. janvārim ir labākais laiks koku ciršanai, jo tie nepūs. Taču tūdaļ jānoņem miza, citādi iemetīsies mizgrauži.
- ✓ Lai atbaidītu peles, 25. un 26. janvārī dārzā ap koku stumbriem apbārsta kūdras vai pelnus, kas sajaukti ar kreolīnu. Ņemot vērā augu seku, izplāno, kur tiks sētas un stādītas dārzena kultūras.
- ✓ Labākais laiks siltumnīcu dezinficēšanai pret kaitēkļiem – 27. un 28. janvāris.
- ✓ 30. janvārī pārbauda, kā ziemo rozes, vai nav par daudz sasēgtas un vai tās nav apņēmis kūstošs sniegs.
- ✓ Mēneša pēdējā dienā veic ziemas stādu potēšanu, gatavo koksni zāģmateriāliem un dēļiem.

No «Dārzkopja mēness kalendāra 2006»

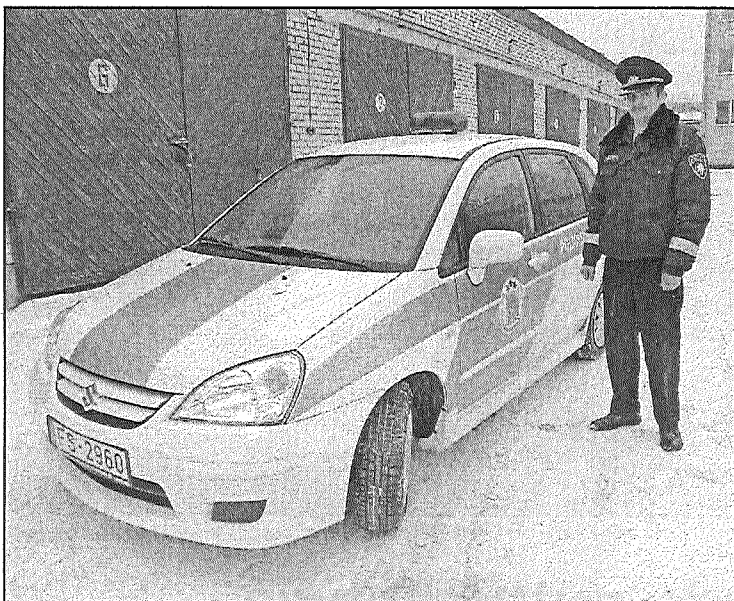
# LIKUMĪBA, INFORMĀCIJA

## Preiļu rajona policijas pārvaldes rīcībā nodota jauna automašīna

28. decembrī Valsts policijas autobāzē Valsts policijas vajadzībām nodoti 62 vecā gada nogalē iegādātie jaunie transportlīdzekļi. Viena no 28 jaunajām «Suzuki Liana» automašīnām nonākusi arī Preiļu rajona policijas pārvaldes rīcībā.

Kā «Novadnieku» informēja Preiļu rajona policijas pārvaldes priekšnieks Roberts Šnepsts, jaunā automašīna jau nodota ceļu policijas inspektoru rīcībā un paredzēta ikdienas darbam. Ceļu policijas priekšnieks Vilis Patmalnieks atzīst, ka «Suzuki Liana» papildinās ceļu policijas autoparku, kurā ir arī «Ford», «Audi», «BMW» un «Rover» automašīnas.

Kopumā Iekšlietu ministrija dienestu vajadzībām plānojis iegādāties 91 jaunu transportlīdzekli, kas ministrijai izmaksās ap 2,5 miljoniem latu.



● «Suzuki Liana» ir ātra un jaudīga automašīna. Tā aprīkota ar visām nepieciešamajām iekārtām, lai ceļu policijas inspektoru darbs būtu efektīvs, skaidro ceļu policijas priekšnieks Vilis Patmalnieks (attēlā). Foto: A.Stepanovs

## Policisti nodibinājuši savu arodbiedrību

Lai veiksmīgāk aizstāvētu savas intereses, vairāki desmiti policijas darbinieku nodibinājuši Latvijas Apvienoto policistu arodbiedrību.

Arodbiedrības prezidents Agris Sūna informē, ka arodbiedrības dibināšanas kongresā 7. janvārī piedalījās 77 delegāti no Valsts policijas un pašvaldību policijas struktūrām. «Šādas arodbiedrības izveide ir kā turpinājums iepriekš

izveidotajai Latvijas Policistu biedrībai, kurā pašlaik ir pārstāvēti apmēram 500 policisti. Plānots, ka šie cilvēki automātiski kļūs par arodbiedrības biedriem,» skaidroja Sūna. Pēc viņa teiktā, šādas organizācijas Eiropā apvieno no 90%-95% visu policistu un uz līdzīgu biedru apjomu tiek cerēts arī Latvijā. Pašlaik Latvijā strādā apmēram 10 000 policistu. Arodbiedrības primārais uzdevums būšot panākt policistu darba kop-

līguma noslēgšanu un darba līgumu ieviešanu policijas darbiniekiem. «Mūsu uzdevums būs panākt normālu sociālo garantiju ieviešanu policistiem,» uzsvēra Sūna. Jau tuvākajās dienās plānots arodbiedrības dokumentus iesniegt Uzņēmumu reģistrā. Šā gada 11. februārī paredzēts Latvijas Apvienotās policistu arodbiedrības ārkārtas kongress, kurā spriedīs par izmaiņām statūtos un turpmāko darbību.

## PREIĻU RAJONA TIESĀ

Preiļu rajona tiesā izskatīšanai noliktās sēdes no 10. līdz 30. janvārim		
LAIKS	LIETAS DALĪBNIEKI	BŪTĪBA
10. janvārī pulksten 10.00	Māris Pastars-Mozuļčiks, Edgars Upenieks	KL 185.(1), KL 22.(2) – izdarīja kapu apgānišanu
11. janvārī pulksten 10.00	Romāns Tumaševičs	KL 175.(3) – izdarīja svešas kustamas mantas slepenu nolaupīšanu
11. janvārī pulksten 14.30	Māris Veigurs	KL 215.(3) – lika šķēršļus maksātnespējas procesā
12. janvārī pulksten 10.00	Aleksandrs Orlovs	KL 312. – izvairījās no tiesas piespriedē tiesības ierobežojošā soda
16. janvārī pulksten 10.00	Igors Ivanovs	KL 185.(1) – izdarīja svešas kustamas mantas tīšu bojāšanu
17. janvārī pulksten 10.00	Vadims Seļickis	KL 175.(2) – izdarīja svešas kustamas mantas slepenu nolaupīšanu
17. janvārī pulksten 14.30	Māris Stafeckis	KL 230.(3), KL 262. – izraisīja ceļu satiksmes negadījumu, būdams alkoholisko dzērienu iespaidā
18. janvārī pulksten 10.00	Arnis Kokoļiņš	KL 231.(2) – izdarīja huligānismu
19. janvārī pulksten 10.00	Aleksandrs Abramovs	KL 175.(2) – izdarīja svešas kustamas mantas slepenu nolaupīšanu
20. janvārī pulksten 10.00	Oļegs Vorobjovs	KL 185.(1) – tīši bojāja svešu mantu
23. janvārī pulksten 10.00	Igors Zaicevs, Nikolajs Jevstignejevs, Mihails Popadinecs	KL 175.(2), KL 176.(1), KL 180.(2), KL 314.(1) – izdarīja svešas kustamas mantas nolaupīšanu, saistītu ar vardarbību, izdarīja zādzību nelielā apmērā
23. janvārī pulksten 10.00	Vjačeslavs Sešolins	KL 15.(4), KL 175.(3) – izdarīja zādzību, iekļūstot glabātavā
23. janvārī pulksten 14.00	Jurijs Krasnoslobodcevs	KL 143.(1), KL 185.(1) – tīši bojāja svešu mantu, nelikumīgi iekļuva svešā mājā
24. janvārī pulksten 10.00	Vladimirs Židkovs	KL 231.(2) – izdarīja huligānismu, kas saistīts ar mantas bojāšanu
25. janvārī pulksten 10.00	Vladislavs Kuzmins	KL 175.(1) – izdarīja svešas kustamas mantas slepenu nolaupīšanu
25. janvārī pulksten 14.00	Dmitrijs Svarcs	KL 180.(1) – izdarīja zādzību nelielā apmērā
26. janvārī pulksten 10.00	Alberts Putāns	KL 125.(1), KL 143.(1) – tīši nodarīja smagus, dzīvībai bīstamus miesas bojājumus, nelikumīgi iekļuva svešā mājā
26. janvārī pulksten 14.00	Alberts Bolšaks	KL 185.(2) – tīši iznīcināja svešu mantu, izdarot dedzināšanu
30. janvārī pulksten 10.00	Nadežda Loginova, Genādijs Tikajuks, Sergejs Strogonovs, Ludmila Grigoloviča, Anatolijs Loginovs, Valērijs Firsovs, Aivars Smans	KL 15.(4), KL 20.(4), KL 274.(1), KL 275.(2) – izdarīja pasu viltotāšanu

## POLICIJAS ZIŅAS

Laikā no 3. līdz 6. janvārim Preiļu rajona policijas pārvaldes dežurdaļā reģistrēti 27 iesniegumi, no kuriem par 18 noziedzīgiem nodarījumiem uzsākts kriminālprocess. Reģistrēti divi ceļu satiksmes negadījumi, sešas huligāniskas darbības, trīs ģimenes skandāli, kā arī 11 zādzības.

### Atnāca ciemos un apzaga

3. janvārī kāds 55 gadus vecs Preiļu iedzīvotājs konstatēja, ka pēc 1989. gadā dzimušās čigānu tautības jauniešu apciemojuma no viņa dzīvokļa pazudis mobilais telefons un melna vīriešu virsjaka. Uzsākts kriminālprocess.

### Zādzības sociālajā dienestā un Preiļu slimnīcā

3. janvārī policijas pārvaldē saņemti divi iesniegumi par zādzībām. Tā Preiļu novada domes sociālajā dienestā no kāda darba kabineta pazudušas dažādas mantas un mobilais telefons.

Tajā pašā dienā telefons un vairākas kredītkartes pazudušas no neaizslēgta kabineta SIA «Preiļu slimnīca» telpās. Abos gadījumos uzsākts kriminālprocess.

### Zaglis uzlauza dzīvokli

3. janvārī ar iesniegumu policijā griezās kāds 1972. gadā dzimis Preiļu iedzīvotājs. Uzlauzot durvju slēdzeni, zaglis iekļuvis telpās un aiznesis dažādas mantas. Dzīvokļa īpašniekam nodarīts materiālais zaudējums 100 latu apmērā.

### Garnadziem salst kājas

Pagaidām vēl nenoskaidroti divi jaunieši Preiļos no veikala aiznesa piecus pārus apavu. Zādzība izdarīta 3. janvārī, veikala īpašniekiem nodarīti materiālie zaudējumi 46 latu apmērā. Uzsākts kriminālprocess.

### Zog arī Līvānos

Zagli bijuši aktīvi arī Līvānos. Tā 3. janvārī, izsitot loga stiklu, garnadži iekļuvuši kādā garāžā un aiznesuši vairākas urbjmašīnas un figūrziņi. Mantu īpašniekam nodarīts materiālais zaudējums 85 latu apmērā. Par notikušo uzsākts kriminālprocess.

### Atkal posta reklāmas stendu

5. janvārī policijā saņemts iesniegums no Preiļu novada domes. Huligāni kārtējo reizi izsītuši stikla rūti domei piederošajā reklāmas stendā.

### Nelikumīgi demontē fermu

6. janvārī policijā ar lūgumu pēc palīdzības griezās kāds 1971. gadā dzimis Pelēču iedzīvotājs. Vīrietis konstatējis, ka viņam piederošajā privatizētajā fermā nezināmas personas sākušas nelikumīgu fermas sienu demontāžu. Uzsākts kriminālprocess.

Preiļu rajona policijas pārvaldes informācija

## Pārtrauks automobiļa «Volga» ražošanu

Kādreiz varenais Krievijas autoražotājs GAZ gatavoja pārtraukt populārā vidējās klases automobiļa Volga ražošanu. Šīs mašīnas konstrukcija nav būtiski mainījusies kopš laikiem, kad arī pie mums visi taksoometri bija volgas. Beidzot arī pats ražotājs no šī novecojušā modeļa nolēmis atteikties un ziņo, ka nākotnē neplāno nodarboties ar jauna vieglā automobiļa izstrādi. Tātad vienīgais variants ir kāda ārēzemu modeļa montāža. Taču tuvākajā laikā GAZ koncentrēties vienīgi uz komerciautomobiļu Gazele un Sobol ražošanu.

## JAUTĀJĀT – ATBILDAM

**JAUTĀJUMS.** Kā nokļūt tehniskās apskates vietā, ja termiņš beidzies?

**ATBILDE.** Šādā situācijā autovadītājs var saņemt vienas dienas braukšanas atļauju. Tā tiek izsniegta gadījumos, ja autovadītājs vēlas nokļūt tehniskās apskates stacijā ar transportlīdzekli, kam beidzies tehniskās apskates derīguma termiņš. Dokuments pieļauj transportlīdzekļa atrašanos satiksmē, ja tam beidzies tehniskās apskates derīguma termiņš, dienā, kad plānots veikt tehnisko apskati. Vienas dienas braukšanas atļau-

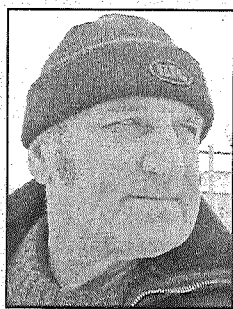
ju iespējams saņemt ikvienā no 26 CSDD nodaļām, samaksājot par to 2,36 latus (ar PVN). Lai autovadītāji neizmantotu šo iespēju ļaunprātīgi, vienam transportlīdzeklim tādu izsniedz ne biežāk kā trīs reizes gadā.

Atļauju var saņemt, ja transportlīdzeklim veikta transportlīdzekļa īpašnieka civiltiesiskās atbildības obligātā apdrošināšana. Saņemot braukšanas atļauju, transportlīdzekļa īpašniekam jādek-larē, ka viņa transportlīdzeklim nav tādu bojājumu, kuru dēļ tas nedrīkst piedalīties ceļu satiksmē.

Pēc CSDD informācijas

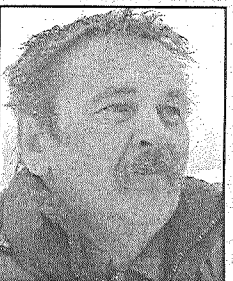


### Kā vērtējat aizliegumu smēķēt pie valsts un pašvaldības iestādēm?



**Antons Znotiņš, Vārkavas pagasta iedzīvotājs:**  
— Šo aizliegumu pilnībā atbalstu. Pats nesmēķēju un visu dzīvi esmu cīnījies pret pīpmaņiem. Un runa ir ne tikai par to, ka nedrīkst smēķēt pie pagastmājas vai novada domes.

Smēķēšana ir jāizskauž kopumā, tāpēc nepieciešami vēl stingrāki ierobežojumi un augstākas cigarešu cenas, lai gan tie, kas ir nikotīna varā, vienlaig smēķēs. Baidos, ka tad uzplauks kontrabanda vai tabakas vietā sāks ko citu smēķēt. It īpaši nopietna situācija ir jauniešu vidū.



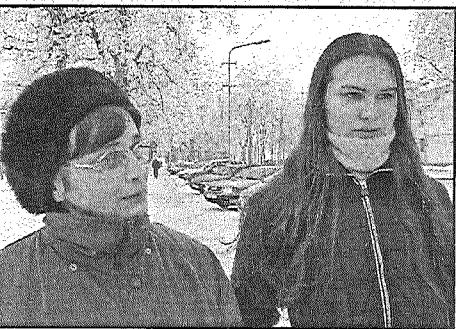
**Pēteris no Vārkavas novada Rožkalnu pagasta:**  
— Protams, ka smēķēt nav labi. Arī par aizliegumu esmu dzirdējis. Zinu, ka ārvalstīs, piemēram, Anglijā, šajā ziņā ļoti nopietni seko līdzi tam, lai neviens nesmēķētu vietās, kur pulcējas cilvēki. Pats smēķēju, esmu mēģinājis atmet, bet neizdodas. Vajag nopietnu iemeslu. Iespējams, ka viens no tiem būtu ievērojams cigarešu cenu pieaugums.

Broņislava Kursīte, pensionāre no Preiļiem:  
— Vajadzīgi ļoti stingri aizliegumi, pie tam, ne tikai pie pašvaldības iestādēm, bet arī citur. Es dzīvoju piecstāvu mājā un uzskatu, ka arī pie mums tā ir liela problēma. Kad kāpņu telpā sanāk jaunieši un sāk smēķēt, pat dzīvoklī jūtam cigarešu dūmi. Neizprotu tikai vienu, — kas un kā smēķētājus izkontrolēs. Katram jau pārbaudītāju klāt nepieliksi. Ja pašiem nebūs apziņas, ka tādā veidā apkārtējiem tiek nodarīts ļaunums, tad nekādi noteikumi nelīdzēs. Cigarešu cenas arī jāpalielina, vismaz piecas reizes.



**Mikus Valainis no Rudzātu pagasta:**  
— Protams, ka noteikumi par smēķēšanas aizliegumu nepieciešami. Smēķēju sen, bet atmet nekādi nevaru, neizdodas. Ja nu vienīgi tabakas izstrādājumi kļūs dārgāki, tad nāksies sevi ierobežot vai vispār atmet.

**Marija un Inta Rubanes no Preiļiem:**  
— Jā, esam dzirdējušas gan par aizliegumu, gan noteikumiem, kas liedz smēķēt pie valsts un pašvaldības iestādēm. Nav skaidrs, kā ar to attālumu būs, kas to izmērīs un kontrolēs. Preiļos nekur neesmu redzējusi, ka pie iestādēm būtu aizlieguma zīmes novietotas. Arī jaunieši ar cigaretēm blēņojas. Ja ne gluži pie skolām, tad kaut kur tuvumā slepenu vietīņu atrod. Vairāk būtu vajadzīga audzināšana un izskaidrošana izglītības iestādēs.



**L.Kirillova  
A.Stepanova foto**

## SLUDINĀJUMI, APSVEIKUMS, LĪDZJŪTĪBAS

**Digitālā televīzija  
Jebkurā Latvijas vietā**

Araksts spēkā no 31. janvāriem

VIASAT  
Klientu apkalpošanas dienests  
Tālr.: 7 06 05 04  
www.viasat.lv

YOTA  
Rīga, A. Čaka iela 124  
Tālr.: 7 27 55 86  
www.yota.lv

TIKAI LS 1\*  
L.N.G.  
Preiļi, Aglonas iela 14

Araksts spēkā no 31. janvāriem

Pērk mežu ar zemi (arī lietošanas tiesības) par labu samaksu visā Latvijā.  
Tālr. 9682226, 8614444, 5068515, fakss: 5068514.

Pērk daļēji izstrādātus mežus ar apgrūtinājumiem (pieslēšanās, meža atjaunošana u. c.).  
Tālr. 8614444, 6187777.

Licencēta kautuve iepērk liellopus, jaunlopus un aitas. Samaksa tūlītēja, ir piemaksas.  
Tālr. 8659320, Zanda.

SIA «Pūdži»  
AICINA DARBĀ autovadītāju darbam uz a/m KAMAZ ar hidromanipulatoru.  
Tālr. 8356142, 9795364.

Dusi saldi, mīļo tēti,  
Mūža miegs lai tev ir salds.  
Auklēs tevi rasas rīti,  
Ziedi klās un sniedzīgs balts.  
Izsakām līdzjūtību Nataljai  
Leonovai, TĒTI mūžībā pavadot.  
Veikala «Preiļis» kolektīvs

Apklusa vēji, satumsa saule  
Norima labā, darbīgā sirds...  
Izsakām līdzjūtību  
piederīgajiem, Luciju GERIŅU  
mūžībā pavadot.  
Strodu, Vasilenoku ģimenes un  
Arnicāne

**SEMINĀRS PAR JAUNĀKAJĒM GROZĪJUMIEM  
RAJONA NODOKĻU MAKSĀTĀJIEM  
(UZŅĒMĒJIEM UN GRĀMATVEŽIEM)  
2006.GADA 18. JANVĀRĪ PLKST.10.00  
VID LRI PREIĻU NODAĻAS Telpās  
PREIĻI, RAIŅA BULVĀRĪ 22  
2.STĀVA ZĀLĒ  
2006.GADA 19. JANVĀRĪ PLKST.10.00  
J.GRAUBIŅA LĪVĀNU MŪZIKAS SKOLĀ  
LĪVĀNI, RAIŅA IELĀ 4A**

**TĒMAS:**

1. Pavadzījumu ar VID piešķirtajiem numuriem ieviešana un izmaiņas preču pavadzījumu rēķinu izmantošanas un pārskatu iesniegšanas kārtībā.
2. Grozījumi likumā «Par uzņēmumu ienākuma nodokli», kas stājas spēkā no 01.01.2006.
3. Grozījumi likumā «Par pievienotās vērtības nodokli», kas stājas spēkā no 01.01.2006.
4. Grozījumi likumā «Par iedzīvotāju ienākuma nodokli», kas stājas spēkā no 01.01.2006.
5. Citi nodokļu likumdošanas normatīvo aktu grozījumi 2006. gadā (VSAOI likmes u.c.).

LAI PNI LŪDZAM!

**SIA «IBIZA»  
Iepērk Vidzemē pie ceļa**

Priede	Egle
diam. 12-14   līdz Ls 23	diam. 14-17   līdz Ls 35
diam. 14-28   līdz Ls 35	diam. 18-24   Ls 39
diam. 28 <   Ls 35	diam. 25 <   Ls 40

**Iepērk Latgalē pie ceļa**

Priede	Egle
diam. 14-28   Ls 32	diam. 14-18 <   Ls 30
diam. 28 <   Ls 35	diam. 18 <   Ls 39

**Iepērk papīrmalku pie ceļa.**  
Bērzs — Ls 14. Skujkoki — Ls 10. Apse — Ls 8.  
Tālr. 6460872, 6457973.  
Ātra apmaksā. Slēdzam sadarbības līgumus.  
Sniedzam transporta pakalpojumus.

Tūkstoš dzidru saules staru  
Lai vēl ilgi dzīvē mirdz.  
Prieku, laimi, veselību  
80 gadu jubilejā  
**ANNAI ZARĀNEI**  
«Putānos!»  
Kaimiņi

A/s «Latgales Finanšu un investīciju kompānija»  
janvārī piedāvā pensionāriem kredītus  
ar pazeminātu procentu likmi.  
Pastāvīgiem klientiem 1,5% mēnesī!!!  
Līvānos (tikai otrdienās, iepriekš jāpiezvana), Preiļos,  
Raiņa bulv. 13 – 300.kab. Tālr. 5324164, 8345847.

**Brīnumu laiks AR one extremely mobile**

BILDES	MELODIJAS	MONO	POLY
182349841	Frosty The Snowman	10339841	10339841p
182389841	George Michael: Last Christmas	1469841	1469841p
172719841	Jingle Bell Rock	34079841	34079841p
175489841	Santa Claus Is Coming To Town	34089841	34089841p
175529841	Crazy Frog: Axel F	165259841	165259841p
182329841	Crazy Frog: Popcorn	186419841	186419841p
182479841	Mattafix: Big City Life	186549841	186549841p
183689841	Gorillaz: Feel Good Inc.	167549841	167549841p
182489841	HIM: Wings of a butterfly	188639841	188639841p
184139841	N.Baskov: Sharmanka	188619841	188619841p
186169841	Fabrika: Ne vinovataja ja	186449841	186449841p
186179841	Crazy Frog: Dallas	186739841	186739841p
186279841	VIA Gra: Brillianty	184119841	184119841p
182539841	Madonna: Hung Up	181449841	181449841p
188289841	Goldplay: Fix You	178049841	178049841p
188329841	Brat'ya Grimm: Kusturica	176329841	176329841p
	The Rasmus: No Fear	174859841	174859841p
	Arash: Boro Boro	168369841	168369841p
	James Blunt: You're Beautiful	168359841	168359841p
	Blue: Curtain Falls	133249841	133249841p
	Gwen Stefani: Cool	173159841	173159841p
	Kelly Clarkson: Since You Been Gone	173169841	173169841p
	Linkin Park	60019841	60019841p

**KĀ SAŅĒMT BILDI** Ls 0.35  
Nosūtī kodu uz numuru LMT 9301002 vai TELE2 6000601.  
Ja tev ir SIEMENS telefons, kodam pievieno burtu S (piemēram, 3689841S).  
NOKIA 1100, 2100, 2200, 2250, 3100, 3210, 3310, 3320, 3410, 3510, 3510i, 5100, 5140, 5210, 5210i, 5220, 5230, 5310, 5310i, 5310i, 5320, 5320i, 5330, 5330i, 5350, 5350i, 5360, 5360i, 5370, 5370i, 5380, 5380i, 5390, 5390i, 5400, 5400i, 5410, 5410i, 5420, 5420i, 5430, 5430i, 5440, 5440i, 5450, 5450i, 5460, 5460i, 5470, 5470i, 5480, 5480i, 5490, 5490i, 5500, 5500i, 5510, 5510i, 5520, 5520i, 5530, 5530i, 5540, 5540i, 5550, 5550i, 5560, 5560i, 5570, 5570i, 5580, 5580i, 5590, 5590i, 5600, 5600i, 5610, 5610i, 5620, 5620i, 5630, 5630i, 5640, 5640i, 5650, 5650i, 5660, 5660i, 5670, 5670i, 5680, 5680i, 5690, 5690i, 5700, 5700i, 5710, 5710i, 5720, 5720i, 5730, 5730i, 5740, 5740i, 5750, 5750i, 5760, 5760i, 5770, 5770i, 5780, 5780i, 5790, 5790i, 5800, 5800i, 5810, 5810i, 5820, 5820i, 5830, 5830i, 5840, 5840i, 5850, 5850i, 5860, 5860i, 5870, 5870i, 5880, 5880i, 5890, 5890i, 5900, 5900i, 5910, 5910i, 5920, 5920i, 5930, 5930i, 5940, 5940i, 5950, 5950i, 5960, 5960i, 5970, 5970i, 5980, 5980i, 5990, 5990i, 6000, 6000i, 6010, 6010i, 6020, 6020i, 6030, 6030i, 6040, 6040i, 6050, 6050i, 6060, 6060i, 6070, 6070i, 6080, 6080i, 6090, 6090i, 6100, 6100i, 6110, 6110i, 6120, 6120i, 6130, 6130i, 6140, 6140i, 6150, 6150i, 6160, 6160i, 6170, 6170i, 6180, 6180i, 6190, 6190i, 6200, 6200i, 6210, 6210i, 6220, 6220i, 6230, 6230i, 6240, 6240i, 6250, 6250i, 6260, 6260i, 6270, 6270i, 6280, 6280i, 6290, 6290i, 6300, 6300i, 6310, 6310i, 6320, 6320i, 6330, 6330i, 6340, 6340i, 6350, 6350i, 6360, 6360i, 6370, 6370i, 6380, 6380i, 6390, 6390i, 6400, 6400i, 6410, 6410i, 6420, 6420i, 6430, 6430i, 6440, 6440i, 6450, 6450i, 6460, 6460i, 6470, 6470i, 6480, 6480i, 6490, 6490i, 6500, 6500i, 6510, 6510i, 6520, 6520i, 6530, 6530i, 6540, 6540i, 6550, 6550i, 6560, 6560i, 6570, 6570i, 6580, 6580i, 6590, 6590i, 6600, 6600i, 6610, 6610i, 6620, 6620i, 6630, 6630i, 6640, 6640i, 6650, 6650i, 6660, 6660i, 6670, 6670i, 6680, 6680i, 6690, 6690i, 6700, 6700i, 6710, 6710i, 6720, 6720i, 6730, 6730i, 6740, 6740i, 6750, 6750i, 6760, 6760i, 6770, 6770i, 6780, 6780i, 6790, 6790i, 6800, 6800i, 6810, 6810i, 6820, 6820i, 6830, 6830i, 6840, 6840i, 6850, 6850i, 6860, 6860i, 6870, 6870i, 6880, 6880i, 6890, 6890i, 6900, 6900i, 6910, 6910i, 6920, 6920i, 6930, 6930i, 6940, 6940i, 6950, 6950i, 6960, 6960i, 6970, 6970i, 6980, 6980i, 6990, 6990i, 7000, 7000i, 7010, 7010i, 7020, 7020i, 7030, 7030i, 7040, 7040i, 7050, 7050i, 7060, 7060i, 7070, 7070i, 7080, 7080i, 7090, 7090i, 7100, 7100i, 7110, 7110i, 7120, 7120i, 7130, 7130i, 7140, 7140i, 7150, 7150i, 7160, 7160i, 7170, 7170i, 7180, 7180i, 7190, 7190i, 7200, 7200i, 7210, 7210i, 7220, 7220i, 7230, 7230i, 7240, 7240i, 7250, 7250i, 7260, 7260i, 7270, 7270i, 7280, 7280i, 7290, 7290i, 7300, 7300i, 7310, 7310i, 7320, 7320i, 7330, 7330i, 7340, 7340i, 7350, 7350i, 7360, 7360i, 7370, 7370i, 7380, 7380i, 7390, 7390i, 7400, 7400i, 7410, 7410i, 7420, 7420i, 7430, 7430i, 7440, 7440i, 7450, 7450i, 7460, 7460i, 7470, 7470i, 7480, 7480i, 7490, 7490i, 7500, 7500i, 7510, 7510i, 7520, 7520i, 7530, 7530i, 7540, 7540i, 7550, 7550i, 7560, 7560i, 7570, 7570i, 7580, 7580i, 7590, 7590i, 7600, 7600i, 7610, 7610i, 7620, 7620i, 7630, 7630i, 7640, 7640i, 7650, 7650i, 7660, 7660i, 7670, 7670i, 7680, 7680i, 7690, 7690i, 7700, 7700i, 7710, 7710i, 7720, 7720i, 7730, 7730i, 7740, 7740i, 7750, 7750i, 7760, 7760i, 7770, 7770i, 7780, 7780i, 7790, 7790i, 7800, 7800i, 7810, 7810i, 7820, 7820i, 7830, 7830i, 7840, 7840i, 7850, 7850i, 7860, 7860i, 7870, 7870i, 7880, 7880i, 7890, 7890i, 7900, 7900i, 7910, 7910i, 7920, 7920i, 7930, 7930i, 7940, 7940i, 7950, 7950i, 7960, 7960i, 7970, 7970i, 7980, 7980i, 7990, 7990i, 8000, 8000i, 8010, 8010i, 8020, 8020i, 8030, 8030i, 8040, 8040i, 8050, 8050i, 8060, 8060i, 8070, 8070i, 8080, 8080i, 8090, 8090i, 8100, 8100i, 8110, 8110i, 8120, 8120i, 8130, 8130i, 8140, 8140i, 8150, 8150i, 8160, 8160i, 8170, 8170i, 8180, 8180i, 8190, 8190i, 8200, 8200i, 8210, 8210i, 8220, 8220i, 8230, 8230i, 8240, 8240i, 8250, 8250i, 8260, 8260i, 8270, 8270i, 8280, 8280i, 8290, 8290i, 8300, 8300i, 8310, 8310i, 8320, 8320i, 8330, 8330i, 8340, 8340i, 8350, 8350i, 8360, 8360i, 8370, 8370i, 8380, 8380i, 8390, 8390i, 8400, 8400i, 8410, 8410i, 8420, 8420i, 8430, 8430i, 8440, 8440i, 8450, 8450i, 8460, 8460i, 8470, 8470i, 8480, 8480i, 8490, 8490i, 8500, 8500i, 8510, 8510i, 8520, 8520i, 8530, 8530i, 8540, 8540i, 8550, 8550i, 8560, 8560i, 8570, 8570i, 8580, 8580i, 8590, 8590i, 8600, 8600i, 8610, 8610i, 8620, 8620i, 8630, 8630i, 8640, 8640i, 8650, 8650i, 8660, 8660i, 8670, 8670i, 8680, 8680i, 8690, 8690i, 8700, 8700i, 8710, 8710i, 8720, 8720i, 8730, 8730i, 8740, 8740i, 8750, 8750i, 8760, 8760i, 8770, 8770i, 8780, 8780i, 8790, 8790i, 8800, 8800i, 8810, 8810i, 8820, 8820i, 8830, 8830i, 8840, 8840i, 8850, 8850i, 8860, 8860i, 8870, 8870i, 8880, 8880i, 8890, 8890i, 8900, 8900i, 8910, 8910i, 8920, 8920i, 8930, 8930i, 8940, 8940i, 8950, 8950i, 8960, 8960i, 8970, 8970i, 8980, 8980i, 8990, 8990i, 9000, 9000i, 9010, 9010i, 9020, 9020i, 9030, 9030i, 9040, 9040i, 9050, 9050i, 9060, 9060i, 9070, 9070i, 9080, 9080i, 9090, 9090i, 9100, 9100i, 9110, 9110i, 9120, 9120i, 9130, 9130i, 9140, 9140i, 9150, 9150i, 9160, 9160i, 9170, 9170i, 9180, 9180i, 9190, 9190i, 9200, 9200i, 9210, 9210i, 9220, 9220i, 9230, 9230i, 9240, 9240i, 9250, 9250i, 9260, 9260i, 9270, 9270i, 9280, 9280i, 9290, 9290i, 9300, 9300i, 9310, 9310i, 9320, 9320i, 9330, 9330i, 9340, 9340i, 9350, 9350i, 9360, 9360i, 9370, 9370i, 9380, 9380i, 9390, 9390i, 9400, 9400i, 9410, 9410i, 9420, 9420i, 9430, 9430i, 9440, 9440i, 9450, 9450i, 9460, 9460i, 9470, 9470i, 9480, 9480i, 9490, 9490i, 9500, 9500i, 9510, 9510i, 9520, 9520i, 9530, 9530i, 9540, 9540i, 9550, 9550i, 9560, 9560i, 9570, 9570i, 9580, 9580i, 9590, 9590i, 9600, 9600i, 9610, 9610i, 9620, 9620i, 9630, 9630i, 9640, 9640i, 9650, 9650i, 9660, 9660i, 9670, 9670i, 9680, 9680i, 9690, 9690i, 9700, 9700i, 9710, 9710i, 9720, 9720i, 9730, 9730i, 9740, 9740i, 9750, 9750i, 9760, 9760i, 9770, 9770i, 9780, 9780i, 9790, 9790i, 9800, 9800i, 9810, 9810i, 9820, 9820i, 9830, 9830i, 9840, 9840i, 9850, 9850i, 9860, 9860i, 9870, 9870i, 9880, 9880i, 9890, 9890i, 9900, 9900i, 9910, 9910i, 9920, 9920i, 9930, 9930i, 9940, 9940i, 9950, 9950i, 9960, 9960i, 9970, 9970i, 9980, 9980i, 9990, 9990i, 10000, 10000i, 10001, 10001i, 10002, 10002i, 10003, 10003i, 10004, 10004i, 10005, 10005i, 10006, 10006i, 10007, 10007i, 10008, 10008i, 10009, 10009i, 10010, 10010i, 10011, 10011i, 10012, 10012i, 10013, 10013i, 10014, 10014i, 10015, 10015i, 10016, 10016i, 10017, 10017i, 10018, 10018i, 10019, 10019i, 10020, 10020i, 10021, 10021i, 10022, 10022i, 10023, 10023i, 10024, 10024i, 10025, 10025i, 10026, 10026i, 10027, 10027i, 10028, 10028i, 10029, 10029i, 10030, 10030i, 10031, 10031i, 10032, 10032i, 10033, 10033i, 10034, 10034i, 10035, 10035i, 10036, 10036i, 10037, 10037i, 10038, 10038i, 10039, 10039i, 10040, 10040i, 10041, 10041i, 10042, 10042i, 10043, 10043i, 10044, 10044i, 10045, 10045i, 10046, 10046i, 10047, 10047i, 10048, 10048i, 10049, 10049i,